

L'IMPACTE DE LA GOTA FREDA A L'EBRE

TORTOSA, AMPOSTA I LA RÀPITA

### Col·lapse urbà i algunes hores de tensió

A Tortosa, els pocs còxques que circulaven ho feien amb dificultat i barris com Sant Llàtzer van quedar pràcticament incomunicats. Per moments van quedar tallats el barranc del Rastre, la plaça de la Unió i el Pont Tirant lo Blanc o l'avinguda de l'Estadi. A Amposta, arbres caiguts (com el de la imatge, a la cruïlla entre el carrer Torreta i el passeig del Canal); equipaments inundats, com ara la residència i el pavelló firal U d'octubre, i carrers camí de convertir-se en autèntiques piscines. Per sort, l'aiguat va remetre quan la situació començava a ser crítica a les



dos ciutats. A la Ràpita, els barrancs i els carrers desembocaven litres i litres cap al mar. En mitja hora es van registrar acumulacions de 20 litres

per metre quadrat. L'antic canal de Navegació es va desbordar en una de les seues dos desembocadures al mar, inundant el carrer Méndez Núñez, a la part baixa del poble. L'aigua va topat amb el pont, que estava bloquejat per escombraries i branques.

Durant les hores més crítiques, es van tancar els accessos a la carretera nacional 340. També van estar tancats el Museu de la Mar i l'auditori, i l'Ajuntament va haver de reallotjar tres persones perquè el pati de llums del seu habitatge no podia expulsar l'aigua.

INFRAESTRUCTURES

### Esfondrament de la C-12 entre Tortosa i Amposta, i la via del tren tallada durant hores



La C-12 entre Tortosa i Amposta va rebre de ple els efectes de la llevantada. Part del ferm es va esfondrar al punt quilomètric 9, a tocar de la torre de la Carrova i Mianes, pel desbordament del barranc de la Galera. La força de l'aigua acompanyada de canyes, arbres i vegetació va doblegar la protecció de seguretat i va aixecar l'asfalt d'un carril. Fins que es torne a pavimentar, s'ha habilitat un semàfor que dona pas alternatiu. La situació ha tornat a despertar les crítiques a la manca de manteniment dels barrancs per part de l'ACA.

L'altra incidència més destacada pel que fa a la mobilitat es va traslladar a les vies. Una autèntica odissea per arribar al destí van viure els 300 passatgers d'un Talgo entre

Barcelona i Cartagena. El tren va quedar aturat a l'estació d'Ulldecona per les males condicions de les estacions següents. La tromba d'aigua no va permetre continuar el camí, però tampoc rescatar els viatgers, que es van quedar atrapatats durant hores. El comboi va poder retrocedir fins a l'Aldea a la mitjanit, però segons Renfe (a qui el Govern ha dit que demanarà explicacions) allà tampoc

se'ls podia evacuar perquè la rotonda d'accés estava negada. Allà, van rebre café i galetes de part de Creu Roja i alguns van decidir tornar a Barcelona per a buscar un altre tren via Madrid. Altres van haver d'esperar-se a la reobertura de les vies a les 5,30 hores de la matinada per a continuar amb el trajecte previst. FOTO DANI SAINZ DE AJA

XIFRES EXTRAORDINÀRIES

### Entre 130 i 266 litres per metre quadrat

Els pluviòmetres van fer curt: 266 litres per metre quadrat a Alcanar, 193 al Mas de Barberans o 175 a la Ràpita, i entre 130 i 150 a l'àmbit del Baix Ebre fora del Parc Natural dels Ports o a la Terra Alta. A la Ribera d'Ebre no va ploure tant. Vinaròs va registrar la major acumulació d'aigua de pluja a Espanya en una hora: 169,2 litres per metre quadrat.

El telèfon d'Emergències 112 va rebre vora 330 trucades entre el Baix Ebre i el Montsià, 117 només d'Alcanar, i això que hi van caure les telecomunicacions durant una estona, extrem que encara s'investiga.



Imatge aèria, publicada pels Bombers, del barranc dels Clots, al Godall, enfangat després de la tempesta.

## El pantà d'Ulldecona assegura ara el reg, però els pagesos patixen pels camins trinxats i els fongs dels cítrics

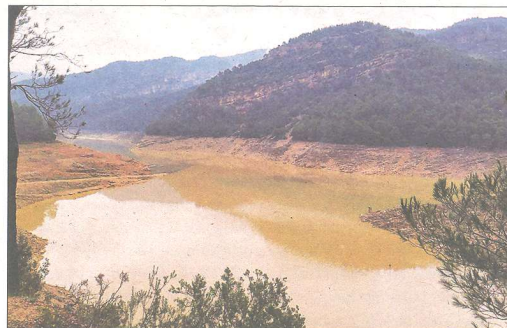
Ulldecona / La Sénia Redacció

Unió de Pagesos demana que l'Administració pose recursos perquè els municipis del Montsià, especialment Alcanar i Ulldecona, puguin contractar la maquinària per a arreglar els camins públics i particulars, passeires i ponts destrossats per la llevantada. Els pagesos recorden que tot just ara ha començat la campanya dels cítrics, que haurien de collir les clementines i es fa difícil traure la fruita dels camps. D'altra banda, en

els propers dies es podrà valorar si la podridura ha afectat tant taronges com mandarines a causa de l'aigua acumulada. En el mateix sentit, el sector de l'olivera també es veu afectat per la destrossa de camins, perquè la campanya de l'oliva és imminent d'engegar.

Diversos conreus d'horta s'han vist negats i han patit danys, sobretot a les finques situades en les zones més baixes del Delta de l'Ebre, com l'Aldea i les Cases d'Alcanar.

La bona notícia dels aiguats, però,



és que el pantà d'Ulldecona (a la imatge, just després de la llevantada), que ha arrossegat una situació més que crítica en els darrers mesos, ha passat de gairebé buit a tenir més de 4 hectòmetres cúbics d'aigua (prop d'un 37% de capacitat) que, segons la Comunitat de Regants d'Ulldecona, garanteix la propera temporada de reg i donarà una treva als pous de la zona. A més a més, els regants consideren que l'entrada d'aigua encara s'allargarà fins a principis del 2019. FOTO CLÀUDIA RUIZ