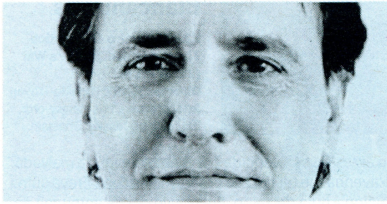


La mirada des de Barcelona

Res a veure. Mentre a les àrees metropolitanes la recuperació va lligada a les inversions foranes, les comarques d'interior depenen dels emprenedors locals, encotillats en sectors tradicionals i poc predisposats a assumir riscos



PER **JOSEP GARRIGA**
@jgarrigaar

REALITATS DE L'ECONOMIA DE LA TERRA ALTA

Periodista

Natural de Gandesa, **Josep Garriga** va començar com a periodista al 'Diari de Tarragona'. Després de gairebé dues dècades a 'El País', ara treballa al departament de comunicació d'AGBAR.

Els anuaris que edita cada tardor el BBVA (abans confeccionats per Catalunya Caixa) representen un bon indicador sobre l'evolució econòmica de totes les comarques de Catalunya, el pes que tenen els diferents sectors productius (primari, industrial, construcció i serveis) i la comparativa entre aquests i la resta de comarques. Una fotografia gairebé exacta que ens serveix per analitzar i, alhora, fer pronòstics sobre cap on va l'economia d'una determinada zona i, per tant, poder planificar polítiques públiques adequades o bé per corregir-les, tot evitant caure si més no en aquella famosa i indolent sentència del Groucho Marx que diu: «La política és l'art de buscar problemes, trobar-los, fer un diagnòstic fals i aplicar després els remeis equivocats».

Però, lluny de presentar-me aquí com un doctor en economia –ja se sap que el saber dels periodistes és de l'extensió d'un oceà però de dos mil·límetres de gruix–, voldria si més no fer una anàlisi gens científica sobre la comarca que conec, la Terra Alta, i el que diuen en aquest sentit els anuaris del BBVA dels últims tres anys. Un estudi precís, basat en càlculs a partir del PIB i del VAB (valor afegit brut), que en la majoria de cops xoquen frontalment amb la distorsionada visió que els habitants de la comarca poden tenir sobre la marxa de l'economia tant individual com general obtinguda a partir de les seves pròpies vivències i la dels seus veïns.

Primerament dir que l'economia de la Terra Alta encara no s'ha recuperat totalment de la crisi, i la majoria d'indicadors estan per sota de les xifres assolides el 2007 (amb un decreixement del 5,2%

del VAB) malgrat l'augment de l'ocupació i de les afiliacions a la Seguretat Social en unes 300 persones localitzades en la seva major part en els sectors industrials i de serveis. Perquè si bé, el 2015 el PIB comarcal va créixer el 3,9%, enfront del 3,4% del total de Catalunya, el 2016 i el 2017 es va registrar una diferència negativa consolidada de 2,6 punts, el que evidencia que les comarques d'interior i apartades dels centres de decisió política i econòmica són més susceptibles de gangrenar-se les crisis. Mentre a les àrees metropolitanes la recuperació molt cops ve aparellada de les inver-

És la segona comarca de tot Catalunya que depèn més de l'agricultura

sions foranies, zones com la Terra Alta depenen de l'impuls dels mateixos emprenedors locals, encotillats en sectors tradicionals i poc disposats a assumir grans riscos, no per pròpia voluntat sinó per la manca d'ajudes públiques, serveis i infraestructures. Per exemple, no fa ni quatre mesos que només Gandesa disposa de servei de fibra òptica. D'aquesta empenedoria veïnal destaca el desenvolupament del sector serveis en camps com l'hostaleria (+13,8 el 2014) –darrerament s'han obert una pila de restaurants, hotels i cases rural– o el comerç, amb supermercats i botigues de productes diversificats amb un creixement superior al 4%.

Mentrestant, continua la contracció del primari (l'agricultura suposa més del 62% d'aquest sector) i de la construcció, fenòmens

fàcilment perceptibles per a qualsevol persona que visqui a la comarca malgrat l'impuls en la comercialització i exportació del vi en el darrer quinquenni.

Els resultats que presenta l'anuari del BBVA evidencien fins a quin punt són errats molts dels tòpics que probablement s'imposen entre la ciutadania. Els manipulats de paper, del que viuen un bon grapat de famílies de Gandesa (amb la segona empresa comarcal per xifra de negoci), van perdent força any rere any. Una caiguda acumulada del 13,4% en el conjunt del PIB industrial dels tres últims períodes avaluats pel BBVA.

Però la diversificació de l'economia de la comarca segueix un ritme lent i imparabile, malgrat l'elevat percentatge que representa encara el sector primari. La Terra Alta és la segona comarca de tot Catalunya que depèn més de l'agricultura i la ramaderia malgrat la davallada en dos punts durant el període estudiat (ara representa el 12,5% i el 2017 va caure un 5,2%). Un percentatge idèntic al que ha crescut la indústria (la sisena comarca catalana). Mentrestant, la construcció ha registrat una caiguda moderada igual que els serveis. En tot cas, i si ho comparem amb la resta de comarques catalanes, la Terra Alta encara continua molt vinculada a l'agricultura malgrat el seu escàs pes en el PIB general. Una imatge que no ha de ser pas negativa si aconseguim explotar-la convenientment, promocionant a l'exterior allò que ens fa únics.

Erràriem l'estratègia si la diversificació econòmica es fa en detriment de la nostra idiosincràsia i si les ganes desmesurades d'ascendir en els rànquings de riquesa ens malmet allò que sempre hem estat. L'evolució no és incompatible amb la preservació.