

EL FUTUR DEL DELTA DE L'EBRE

LA DADA

**150 hectàrees  
d'aiguamolls perdudes  
durant el segle XX**

# Sediments al Delta

dria sumar si més no dos dècades més de transposició i aplicació de la norma a tots els estats membres, com també passa en el cas de la DMA en relació amb els plans de conca que s'elaboren fins al 2021 amb l'horitzó del 2027. **"Això no podria ser mai una batalla a curt termini i, en canvi, actuar al Delta és urgent** [si no s'hi fa res, a mitjan segle ja n'haurà desaparegut una part important], **per la falta de sediments i per la pujada del nivell del mar"**, constata González, membre del grup de treball impulsat per la Campanya dels Sediments, i on també hi ha el Govern de la Generalitat, la Universitat Rovira i Virgili (URV) i la PDE.

**L'EXEMPLE DEL DANUBI** Però la resposta genèrica a les quatre preguntes de la Campanya pels Sediments també inclou, en les anotacions a peu de pàgina, una referència a iniciatives europees que, emparades en la DMA, ja promouen la gestió integral dels sediments, com ara el programa transnacional Interreg per a la gestió de sediments del Danubi, cosa que dona esperances a la Campanya dels Sediments. Este programa Interreg [llegiu-lo completament a la pàgina 2] està aixoplugat pel conveni del Danubi, i en este sentit, ja només el fet que a Europa funcione des principis de segle, avalat per les institucions comunitàries, un tractat multilateral de gestió integral d'una conca fluvial que esquitxa més de 18 estats, ja és un gran què. A més a més, el Tribunal de Justícia de la UE va desestimar el 2001 un recurs tot just presentat per Espanya contra este tractat. El tribunal va prioritzar (segons la interpretació de diversos experts) les competències en política mediambiental de la Unió per damunt del repartiment d'aigua i la fixació quantitativa de cabals, que depèn de cada Estat. ■

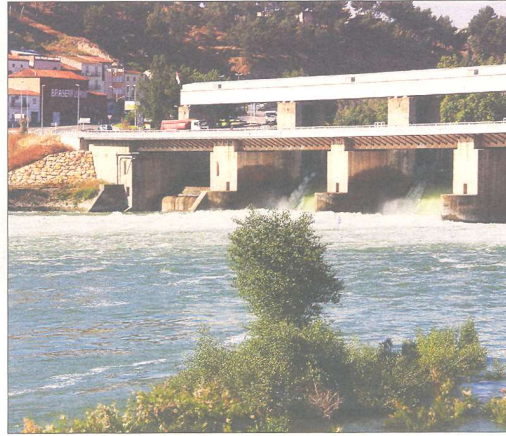
## Al tram final de l'Ebre li calen entre 1,2 i 3,5 milions de tones de sediments

Terres de l'Ebre Redacció

Les proves pilot realitzades al curs baix de l'Ebre i als canals de reg del seu delta en el marc del projecte europeu Life Ebro Admiclim demostren que cal una aportació suplementària de sediments al riu d'entre 1,2 i 3,5 milions de tones anuals. Esta és una de les conclusions del projecte, coordinat per l'Institut de Recerca i Tecnologia Agroalimentàries (IRTA), del Departament d'Agricultura, Ramaderia, Pesca i Alimentació; l'Oficina Catalana del Canvi Climàtic (OCCC), l'Agència Catalana de l'Aigua (ACA), i l'Institut Cartogràfic i Geològic de Catalunya (IGC), tots tres del Departament de Territori i Sostenibilitat; la Universitat de Còrdova (UCO); el Consorci d'Aigües de Tarragona (CAT), i la Comunitat de Regants Sindicat Agrícola de l'Ebre.

El Life Ebro Admiclim, que s'ha desenvolupat al llarg de quatre anys, planteja diferents accions de mitigació i adaptació al canvi climàtic al delta de l'Ebre, una zona molt vulnerable a la pujada del nivell del mar i a la subsidència. I ho fa amb un enfocament innovador a escala internacional a partir de la gestió integrada de l'aigua, dels sediments i dels hàbitats –arrossars i zones humides– per a optimitzar l'elevació del sòl, mitjançant l'aportació de sediment i de matèria orgànica, reduir l'erosió costanera, augmentar l'acumulació o segrest de carboni al sòl, minvar les emissions de gasos amb efecte d'hivernacle (GEH), i millorar la qualitat de l'aigua.

**DEU METRES ANUALS DE RETROCÉS** El retrocés costaner al Delta és superior als 10 metres per any a la zona de la desembocadura, on la pèrdua d'aiguamolls s'ha avaluat en 150 hectàrees entre els anys 1957 i 2000. Este problema s'accentua per la pujada del nivell del mar com a conseqüència del canvi climàtic, i per la subsidència, de manera que gairebé un 50% de la superfície del Delta podrà quedar afectada per este fenomen durant este segle. La taxa de subsidència de la plana deltaica s'ha determinat en 0,3 centímetres anuals de mitjana, tot i que l'enfonsament és més im-



La presa de l'embassament de Riba-roja.

DESTACAT

### El canvi de govern a Madrid i el model de Cordobilla

■ Atesa la dificultat d'encomanar el futur del Delta a una hipotètica directiva europea de sediments, la comissió de treball creada per la Campanya dels Sediments advoca per aprofitar que el PP, únic partit que va votar en contra al Congrés de l'elaboració d'un Pla de gestió de sediments per a la conca de l'Ebre i de la realització d'una prova pilot de mobilització de sediments a Riba-roja, ha estat desallotjat de la Moncloa, i reclamar al PSOE que injecte al Pressupost de l'Estat una partida per a tirar endavant estos dos projectes irrenunciables, segons explica Roberto González. El representant de SEO/Birdlife creu que el més eficient a curt termini, des del punt de vista jurídic, seria aconseguir que l'Estat impulsés una nova Instrucció de planificació hidrològica o una ordre estatal que posés l'accent en la gestió dels sediments. També advoca, i això ho ha acordat el grup de treball, per a fer un seguiment de totes les proves que s'estan fent en embassaments d'arreu per a mobilitzar sediments, com seria el cas del pantà de Cordobilla, a Andalusia, amb greus problemes d'operativitat per l'acumulació de sediments. **"Hem d'anar agafant el millor de cada prova pilot i adaptar-ho al tram final de l'Ebre"**, sosté.

portant i, per tant, acota zones més vulnerables a la desembocadura que a l'interior del Delta.

Tant la regressió de la línia de costa com la pèrdua d'elevació només es poden compensar amb mesures d'adaptació enfocades a recuperar l'arribada de sediment a través del riu i amb la generació de matèria orgànica als aiguamolls i als arrossars, uns processos naturals que es poden optimitzar amb tècniques novadores d'enginyeria ecològica. Les solucions habituals de protecció de la costa mitjançant dics comportarien la dessecació de la plana del-

taica, una gran despesa econòmica i un impacte ambiental de gran magnitud.

El Life Ebro Admiclim planteja com a solució mobilitzar a través del riu els sediments que queden retinuts als embassaments, per una banda, i els fangs resultants del procés de potabilització de l'aigua a la planta del CAT situada a l'Àmpolla, transportant-los i injectant-los a la xarxa de canals, per l'altra, tot i que esta és una petítissima part del que es necessita. Les proves pilot d'injecció de sediment realitzades a Móra d'Ebre i a Benifallet, amb solat-

ges provinents de terrasses fluvials d'aigües amunt, han permès calcular, amb un model de simulació, com seria la distribució dels sediments fins al Delta i afinar l'aportació suplementària mínima que cal: 1,2 milions de tones anuals fins a l'any 2100. Si la pujada del nivell del mar fos superior als 53 centímetres estimats actualment, les aportacions haurien de situar-se entre 2,5 i 3,5 milions de tones anuals. Cal tenir en compte que els càlculs estimen que l'embassament de Mequinensa rep anualment uns 2 milions de tones de sediments. I, sobretot, que, avui dia, tan sols n'arriben a la desembocadura 100.000 tones.

La incorporació de llots i sediments al Delta també ajudaria a mitigar les emissions de metà (GEH) dels arrossars gràcies a l'augment de la capacitat de segrest de carboni de la matèria orgànica procedent d'estos llots. Altres mesures passen per realitzar un reg intermitent als arrossars que, en comparació amb el sistema d'inundació permanent, pot arribar a reduir les emissions de metà fins a un 90% durant la temporada de creixement del cereal. També resulta més sostenible "incorporar" les restes vegetals que queden a l'aigua després de la sega, xafar la palla i barrejar-la amb la terra, al novembre o al desembre, i no pas a l'octubre. Així, també es reduïxen les emissions de metà.

També s'ha constatat que amb les llacunes o filtres verds instal·lats en el marc de l'Admiclim, la vegetació aquàtica que han afavorit estos aiguamolls els ha permès actuar com a grans magatzems de carboni.

Des del Life Ebro Admiclim s'ha redactat el document "Accions per al Clima al Delta de l'Ebre" (ACDE), que identifica els quatre grans reptes que ha d'afrontar per a esdevenir menys vulnerable als impactes del canvi climàtic en particular, i del canvi global, en general. Mitjançant cinc mesures i 44 accions, consensuades amb altres agents del territori, l'ACDE té com a objectiu que la segona zona humida més important de la Mediterrània Occidental no desapareca. ■