

# Països Catalans

**Serveis Socials de Reus ajuda una cinquantena de famílies monoparentals**

L'Ajuntament i La Caixa signen un conveni per donar suport a nuclis familiars d'aquest perfil i en situació de risc

Els comptes de la Generalitat al Camp de Tarragona i les Terres de l'Ebre

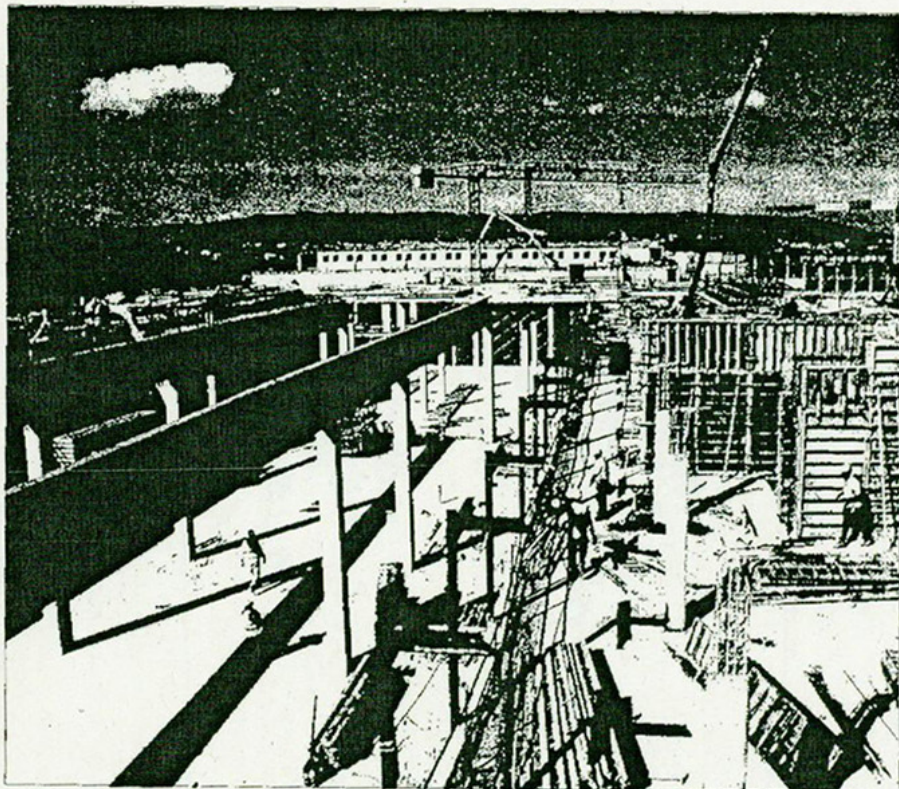
## El govern preveu un 24% menys d'inversió el primer any

**INJECCIÓ DE MÍNIMS** L'executiu programa per al Camp i l'Ebre 207 milions, 65 menys que la previsió del segon tripartit pel 2010 **IMAGINACIÓ** La principal inversió, la presó del Catllar, és un dret de superfície que descarrega la Generalitat

Ò. Meseguer  
TARRAGONA

El primer pressupost del nou govern de CiU, en la mesura que pretén fer baixar el déficit a través de la reducció de la inversió, injectarà a les comarques tarragonines un 24% menys del que preveia l'últim pressupost del segon tripartit, que pujava a 271 milions. I això comptant que una quarta part d'aquesta previsió per engranyar se l'emporten les obres de la presó del Catllar —on ja fa temps que es treballa i que ha de substituir la de Tarragona—, però la Generalitat es llaurarà d'assumir ara una morterada de 45 milions d'euros i això ho pagarà l'empresa adjudicatària, tot i que a través d'un dret de superfície. La firma després cobrarà anualment una mena de lloguer a l'administració per l'ús públic de les instal·lacions. Són fórmules imaginatives, que responen a la difícil situació dels comptes públics per no haver de tancar del tot l'aixeta de les inversions. També s'hi inclouen el conegut com a mètode alemany o peatge a l'ombra i les concessions, en què també és el diner privat el que es desemborsa primer, que permetran respectivament avançar sota mínims en les obres de la millora de la C-51 entre Valls i el Vendrell o fer l'aparcament de l'ambició edifici de les delegacions territorials al nucli antic de Tortosa. Si no fos així, la reducció dels comptes respecte dels del 2010 seria d'un 45%.

Quant a la resta, gaire-



Les obres a la presó de Mas d'Enric, al Catllar, en una imatge de fa mig any aproximadament ■ ACN

bé cap inversió en noves infraestructures. Això sí, encara es veu que hi ha factures per pagar del nou pont entre Deltebre i Sant Jaume d'Enveja o de la nova carretera entre Xerta i Horta de Sant Joan. En general, en carreteres les poques partides destacables són menors i responen a actuacions de conservació o de reforç de la seguretat en trams més o menys amples, com per exemple a la C-37, al Camp de Tarrago-

na, o a la C-12, a l'eix de l'Ebre. Els pessics més notoris se'ls enduen les obres ja començades com ara la variant de les Borges del Camp a la C-242.

En el capítol dels comptes pendents, hi ha moltes partides que han de cobrir reformes en escoles o nous consultors que ja s'han executat. També hi ha equipaments nous, òbviament, com és el cas de l'IES de Reus, però fa l'efecte que Economia no-

més ha salvat de la tisorada, i per força, els deutes envers les obres ja fetes —s'han de pagar més de 600.000 euros de l'edifici del 112, que la nova conselleria d'Interior considera desmesurat— i la inèrcia d'altres grans obres ja en marxa, com ara els regadus, tant a la Terra Alta com un Xerta-Sènia que entre inversió directa i altres vies de finançament arrossega més de 10 milions. També són un exem-

ple de continuïtat les obres per fer possible que la indústria química utilitzi aigua de depuradora en lloc de la de l'Ebre i, en l'àmbit educatiu, la partida d'un milió i mig per al campus universitari de l'Ebre a Tortosa, o els 1,7 milions per a l'Institut de tecnificació d'Ampostà.

En el vessant més positiu dels comptes, potser hi ha un esforç inversor destacable al Priorat, sobre-

La xifra

**45%**

menys d'inversió que la prevista pel 2010 si només tinguéssim en compte el que executa directament la Generalitat.

ció dels sistemes de sanejament d'aigua —sense oblidar la rehabilitació de la Cartoixa d'Escaladei—, i un gest cap a la reindustrialització o cap a la incentivació econòmica a través del desenvolupament —i la dotació de serveis— de polígons industrials en municipis mitjans —4,5 milions per a una subestació elèctrica a Garcia —o més grans, com ara Valls o Tortosa.

Es destacable que comarques amb un pes important al territori, com ara l'Alt Camp o el Baix Penedès, tinguin molt poques inversions i que les que tenen siguin poc significatives per al progrés de les dues comarques: no s'entrevén ni un euro per al museu castellí i només l'Institut d'Investigació de l'automòbil s'emporta un pessic decent.

També caldrà veure quina reacció suscita la inversió prevista en els principals equipaments sanitaris. A Tarragona, la més important és per al canvi d'ubicació del centre socio sanitari Francolí, mentre que encara hi ha factures pendents per la remodelació de les urgències. I no cal ni dir que no es fa cap esment del futur nou hospital de Tortosa. ■

