

FLIX ■ EL DESEMBASSAMENT ÉS EFECTIU SOBRETOT AL NORD DE LA RIBERA D'EBRE

El cabal de l'Ebre es multiplica per 10 per eliminar les algues acumulades

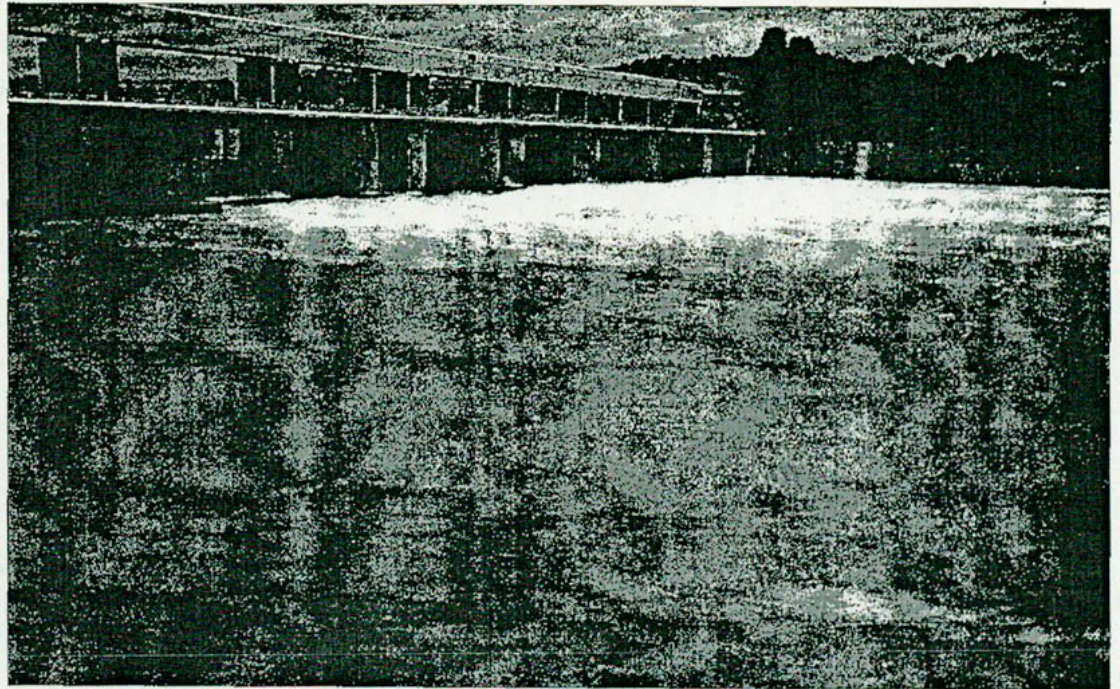
La central nuclear d'Ascó va baixar ahir la potència un 10 per cent com a mesura de prevenció davant la crescuda

PER M. M.

La companyia elèctrica Endesa va dur a terme ahir el primer desembassament controlat d'aquest 2011 amb finalitats mediambientals, acordat amb la Confederació Hidrogràfica de l'Ebre per tal d'arrossegar els macrófits o plantes aquàtiques que s'acumulen al tram final del riu. Com ja va explicar el *Diari*, enguany aquesta acumulació d'algues ha estat especialment visible a tot el tram català de l'Ebre, des del meandre de Flix fins a Amposta, passant per Benifallet o Tortosa, arran de les altes temperatures i el baix cabal del riu aquesta primavera.

L'operatiu requereix la coordinació de les tres centrals hidroelèctriques de la companyia a Mequinensa, Riba-roja i Flix. S'inicià a les set del matí i va concloure cap a les deu de la nit.

En aquestes quinze hores el desembassament controlat va anar creixent des dels 150 metres cúbics per segon habituals fins a un màxim de 1.450 cap a les



Desembassament d'aigua al pantà de Flix, al riu Ebre, ahir al migdia. FOTO: JOAN REVILLAS

dotze del migdia. Aquest cabal es va mantenir fins a les cinc de la tarda, quan s'inicià una reducció gradual fins a tornar als 150 m³/s.

Segons la Confederació Hidrogràfica de l'Ebre, el desembassament permetrà fer una neteja a fons dels macrófits que envaïxen el riu al meandre de Flix,

Ascó i Vinebre. A partir de Móra d'Ebre, però, la laminació natural de la crescuda diluirà els seus efectes.

El desembassament també va obligar a disminuir un deu per cent la potència a la central nuclear d'Ascó, on actualment només està en marxa el segon reactor (Ascó I es troba en procés

de recàrrega del combustible). Es tracta d'una mesura que es pren per precaució, després que la central tingués algunes incidències en anys anteriors per l'acumulació d'algues als punts de captació al riu, segons van detallar al *Diari* fonts de l'Associació Nuclear Ascó-Vandellòs (Anav).

A la part sud de la Ribera d'Ebre i especialment al Baix Ebre i el Montsià s'haurà de fer front a l'acumulació d'algues amb les noves embarcacions de neteja de què disposa l'Institut per al Desenvolupament de les Comarques de l'Ebre (Idece), les quals van començar a treballar ja la setmana passada.