

## REPORTATGE

# Modelar el coratge, esculpir la grandesa

L'artista tortosina **Cinta Sabaté** crea les escultures dels premis Margarita Rivière i Lo Grifonet 2016

TORTOSA *Marina Pallàs*

Qui haja contemplat l'obra escultòrica de Cinta Sabaté no podrà negar que la figura de la dona no és per a l'artista, sinó protagonisme, causa o motiu. Les figures de part de la seua obra són uns cossos femenins decidits, sòlids, generosos, però mai flàccids, que inspiren una fortalesa immensa. Sembla lògic, per tant, que res no s'escau més per acompanyar un premi per reconèixer la trajectòria de dones periodistes que una obra escultòrica de Cinta Sabaté.

Així és com aquest divendres es farà entrega a Barcelona del II Premi Margarita Rivière amb una escultura de Sabaté. Aquest guardó està impulsat per l'Associació de Dones Periodistes de Catalunya per recordar la figura de la periodista Margarita Rivière (Barcelona, 1944-2015). En la seua primera edició, l'any passat, els membres del jurat del premi van reconèixer la faena d'excel·lència periodística realitzada per Milagros Pérez Oliva.

L'obra de Sabaté, creada expressament per a l'ocasió i passada a bronze, porta el nom de *Pas comunicatiu* i en ella es veu una dona que avança, mira i escolta. "Jo volia una dona que avancés; una periodista ha de tindre molt amples els seus horitzons, ha de tindre una mirada molt àmplia

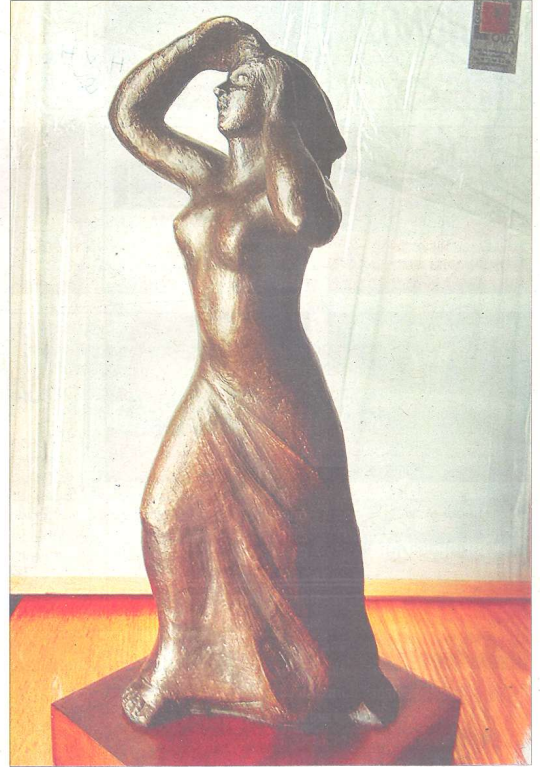
perquè necessita dominar moltes matèries i disciplines diferents, d'aquí la mà que li fa de visera; i ella no només escolta, sinó que comprèn el missatge", explica Cinta Sabaté, que recorda que aquesta obra li va sortir d'una forma molt directa i sentida. "No he volgut fer mai obres massa simbòliques i crec que l'expressió d'aquesta figura està molt lligada al periodisme".

Aquesta tardor, a més a més, Sabaté ha posat forma i volum a un altre guardó; en aquest cas, des d'Omnium Cultural, el Grifonet 2016, que enguany ha sigut atorgat a Manolo Tomàs per la seua lluita pel territori. Aquesta obra, sota el nom d'*Ofrena*, també està feta amb refractari passat a bronze. Es tracta d'una altra dona que porta una toia de branques d'olivera en el moment de la florida (el grifonet és el brot de l'olivera) i vestida amb una roba que fa ondulacions. "El moviment de la roba fa com un onatge i vaig pensar que acompanyaria bé perquè simbolitzaria la mar mediterrània, i les oliveres hi estan molt relacionades", apunta l'escultora.

Dedicada a la docència durant molts anys, Sabaté es troba ara en un moment especialment creatiu. L'any passat va ser reconeguda com a Artista de l'Any de l'hospital Vall d'Hebron de Barcelona, on va exposar la col·lecció

de dibuixos *La percepció de la bellesa*, i també va inaugurar l'exposició *Misteri de la forma. Línia pura* al palau Oliver de Boteller de Tortosa. Sabaté afirma que a l'hora de crear una nova escultura té, mentalment, una estructura molt geomètrica. "Tinc rectes i corbes que s'entrellacen tangencialment; la veritat és que m'agrada molt el món de la geometria", sosté. "A vegades tens una idea al cap, però la matèria et demana una forma concreta de resoldre-ho". "A mi m'agrada simplificar les formes, però tots els plans i línies han de lligar, ha de quedar en harmonia; és un joc de línies, plans i volums, en definitiva", explica.

El joc que ella alça del no-res és, efectivament, un misteri de la forma, com deia Gerard Vergés en el seu poema dedicat a l'escultora. Sabaté encarna la figura d'un creador humil i artesà que s'expressa de forma esperançadora a través de les línies, que és capaç de donar forma al silenci, de modelar i crear força on abans no hi havia res. En contemplar les seues dones intel·lectuals però decidides, els seus espectadors privilegiats es queden una mica més acollits, més reconfortats. El misteri té lloc quan deixen de mirar les obres i, sobtadament, ja estan menys buits, o millor, més plens d'alguna cosa. ■



L'obra de Cinta Sabaté 'Pas comunicatiu' per al premi de dones periodistes Margarita Rivière. / CEDIDA