

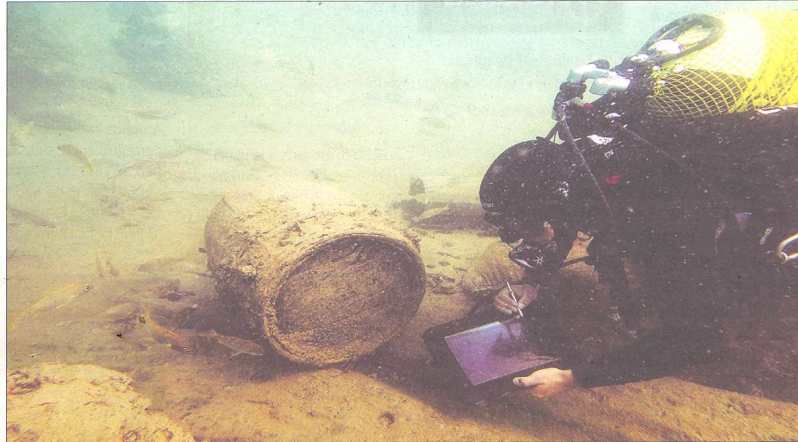
ARQUEOLOGIA La investigació se centra ara en esbrinar el nom de la nau que va embarrancar al Delta el 1813

Els arqueòlegs del CASC acaben les excavacions del vaixell 'Deltebre I' i treballen per reproduir-lo en 3D

Deltebre Redacció

Els arqueòlegs del Centre d'Arqueologia Subaquàtica de Catalunya (CASC) han acabat d'excavar el *Deltebre I*, el vaixell de guerra del segle XVIII que va embarrancar, juntament amb quatre naus més, davant de les costes del delta de l'Ebre l'any 1813 durant la Guerra del Francès. La campanya del 2016 - l'octava que s'ha fet al jaciment - ha permès acabar de documentar-lo amb profunditat. S'han fet entre 4.000 i 5.000 fotografies de la nau que permetran fer una reproducció tridimensional del jaciment. **"Mai s'ha vist sencer perquè els corrents l'han anat tapant i destapant, i ara, les noves tecnologies ho permetran"**, concreta el director del CASC, Gustau Vivar, en declaracions a l'ACN.

Del *Deltebre I* se sap gairebé tot: les característiques de la nau, el context històric, la vida a bord... Encara, però, hi ha una incògnita que s'ha de desvetllar: el nom de la nau. De moment, el que se sap és que el vaixell formava part de la flota aliada comandada pel tinent general anglès John Murray. Al principi de la Guerra del Francès, l'esquadra va



Un submarinista del CASC inspecciona un barril entre les restes del 'Deltebre I'. / ACN

intentar assetjar Tarragona (sota control napoleònic), però l'atac va ser un fracàs. Quan el comboi militar anava cap al port d'Alacant, una llevantada el va sorprendre a les goles de l'Ebre. Era el 20 de juny del 1813. Fins a divuit vaixells van embarrancar, dels quals se'n van recuperar tretze. Les cinc naus restants - amb la seua càrrega militar - van enfonsar-se. I el *Deltebre I* n'és una d'elles. Els arqueòlegs treballen, per

tant, amb cinc noms possibles, que són tots els que van embarrancar: el *Magnum Bonum*, l'*Alfred*, el *Southampton*, l'*Harlequin* o l'*Albion*. Per desvetllar la incògnita, els arqueòlegs viatjaran aquesta primavera fins a Londres per buidar arxius i documentació relativa a aquesta flota militar. Allà esperen trobar la resposta que desvetlle l'interrogant.

La nau, de tres pals, feia 35 metres de llargada i 6 d'amplada. No

era un vaixell d'atac, sinó que formava part de la flota de suport. **"Servia per transportar el material de guerra per abastir els bucs d'atac: canons, artilleria i tota la intendència necessària per als soldats"**, concreta Gustau Vivar.

REPRODUCCIÓ EN 3D Ara, una vegada acabada la darrera campanya, les restes de la nau reposaran per sempre al fons del mar cobertes

amb una capa de sorra amb l'objectiu d'evitar espolls. Abans de tancar el jaciment, però, els arqueòlegs n'han arribat a fer entre 4.000 i 5.000 fotografies que es transformaran en una reproducció tridimensional del derelict. L'objectiu és divulgar les restes i ensenyar què és allò que s'ha conservat. **"Allò que hem fet -podríem dir-ho així- és l'estudi anatómic d'aquest vaixell enfonsat; això ens permetrà saber-ho tot, cosa que no només serà interessant per a l'arqueologia, sinó també per fer-ne divulgació"**, explica el director del CASC. De moment, els ordinadors treballen amb les fotografies i ja n'han extret una primera imatge, a baixa definició, que permet fer-se la idea del resultat final.

El *Deltebre I* ha sigut un jaciment prolífic. Al llarg de les diferents campanyes, els arqueòlegs han pogut extraure'n molt de material: bales de plom, centenars de pedres fogueres, un canó de bronze, el timó, l'àncora, barrils de pólvora, artilleria, ampolles de vi i cervesa, botons de casaques... Part d'aquest material recuperat es pot veure a l'exposició *Deltebre I. Història d'un naufragi*, al palau Oliver de Boteller de Tortosa. ■