

Amposta

## Els treballs de rehabilitació de la façana fluvial finalitzaran aquest mes

L'Ajuntament de la capital del Montsià encara les últimes setmanes per deixar enllestit el primer projecte, centrat en l'arc medieval. L'alcalde es proposa seguir millorant aquesta part de la ciutat per tombar-la i viure de cara al riu

MARINA PALLÁS  
AMPOSTA

L'Ajuntament d'Amposta finalitzarà aquest mateix mes de novembre, després de mesos de treballs, la restauració de la façana fluvial de la dreta del pont, declarada Bé Cultural d'Interès Nacional (BCIN).

Els treballs de restauració s'han concretat al tram central del front fluvial, on l'element més singular el constitueix l'imponent arc de l'època medieval apuntat d'un dels llenços que mira al riu.

L'objectiu de l'actuació és garantir l'estabilitat d'aquest emblemàtic element, amb diferents ancoratges metàl·lics ocults, del mur al penyal de roca posterior, i la creació d'una llosa superior, de formigó armat, que lliga el conjunt i compensa els efectes del seu desplom cap al riu.

També s'està procedint a la reconstrucció de les dovelles de l'arc del segle XI perdudes i malmeses per retornar-li la seua solidesa original, atesa la seua vàlua històrica.

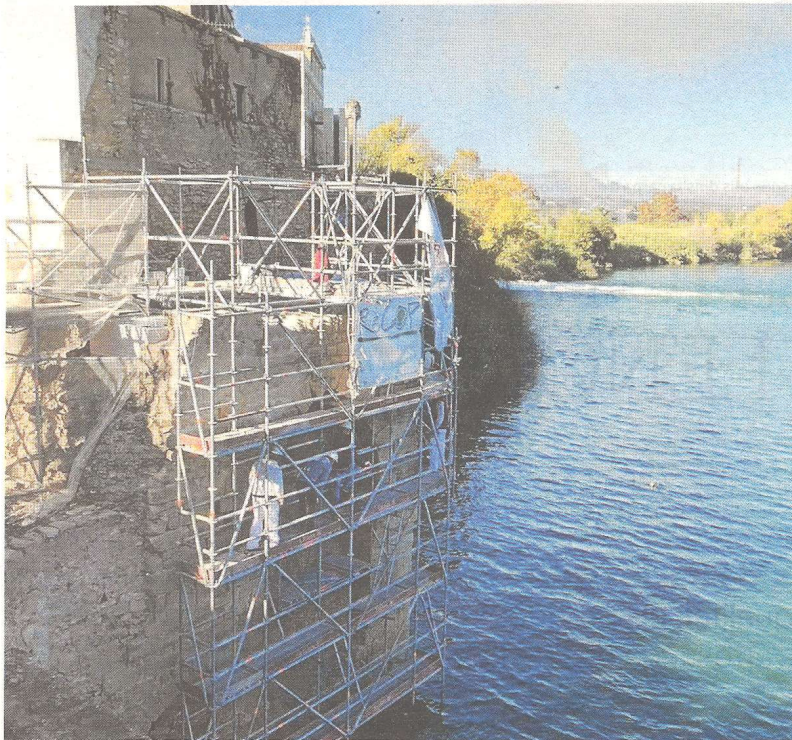
«A finals de mes la major part de l'obra estarà acabada, sols quedarà algun detall de la il·luminació o les baranes», explica al *Diari* l'alcalde d'Amposta, Adam Tomàs.

La detecció de problemes estructurals i de deteriorament d'aquest element important patrimonial, que podien arribar a amenaçar la seua estabilitat i conseqüent pèrdua irreparable (algunes dovelles ja s'havien després), va motivar la iniciativa de restauració i posada en valor d'aquesta part tan especial de la façana fluvial d'Amposta per part de l'Ajuntament.

Els arquitectes autors del projecte de rehabilitació són Carlos Brull, Ferran Gris i Andreu Alfonso.

### Un projecte global

L'element més singular del conjunt el constitueix, en efecte, l'imponent arc apuntat que mira al riu i que es pot veure des del pont. Data del segle XII i fa uns sis metres d'alçada.



Imatge dels operaris treballant a la gran bastida que s'ha col·locat a l'arc, fa uns dies. FOTO: AJUNT. AMPOSTA

Sembla que aquest arc va servir als Santjoanistes, quan van construir el castell d'Amposta, per amagar les muralles andalusines que hi havia abans.

La segona finalitat de l'actuació serà la posada en valor de la zona, ja que inclou la neteja general, la il·luminació i l'erradicació de la vegetació que pot afectar negativament la conservació del bé cultural. Aquests dies ja es pot veure com l'aspecte de la zona ha canviat substancialment respecte a la imatge que oferia fa uns mesos.

També està previst la pavimentació amb pedra de la plataforma superior i la instal·lació d'una barana de protecció perquè, en una futura adequació de l'esplanada del castell, aquest indret pugui ser accessible al públic.

«A dalt de l'arc medieval quedarà un mirador que permetrà unes vistes espectaculars», apunta l'alcalde, que tot just divendres va fer una visita d'obres i va comprovar-ho personalment.

### Inici d'un llarg recorregut

«Aquest és l'inici d'un projecte global molt il·lusionant que és recuperar la façana fluvial d'Amposta i la part de l'interior del nucli antic. Es tracta, en definitiva, de tornar la ciutat de cara al riu», argumenta Tomàs.

Les obres s'han endarrerit un parell de mesos respecte al que estava previst la primavera, quan es va presentar el projecte de rehabilitació, el passat mes d'abril.

Finalment el projecte ha tingut un pressupost de 115.000 euros, i compta amb una subvenció de 18.000 euros per part del Departament de Cultura de la Generalitat de Catalunya.

La segona fase de la iniciativa, avança Tomàs, potenciarà aquest concepte de viure de cara al riu, i es pretén rehabilitar la plaça del Poador i el carrer de Sant Sebastià, entre altres, perquè siguin per a vianants.

També, per exemple, al carrer de Victòria hi ha unes cases molt antigues que l'Ajuntament voldria recuperar.

### Rehabilitació urgent Una gran esquerda a l'arc medieval

El castell d'Amposta, declarat Bé Cultural d'Interès Nacional (BCIN), per la seua ubicació estratègica de control de l'entrada de l'Ebre ha estat, almenys des d'època ibèrica, utilitzat com a recinte defensiu i d'hàbitat.

D'entre les restes històriques conservades, en destaquen les parts baixes de diferents torres i muralles que envoltaven tant la part del fossat com el cantó de l'Ebre. Per aquesta banda, el penyal rocós presenta diferents



L'arc abans de les obres. FOTO: J. R.

entrants i sortints cap al riu. El més preocupant de l'estat actual d'aquesta zona és la precarietat estructural i de conservació de l'emblemàtic arc.

I és que fins abans de la rehabilitació amb aquest projecte, existia una gran esquerda entre el mur de carreus visible i el d'època andalusina o roca del penyal del darrere, una separació que anava d'entre 6-8 cm fins a un màxim de 17 cm. Aquesta esquerda anava associada a un lleuger desplom del mur cap al riu d'un 20 cm en tota la seua alçada. Amb les obres, l'arc serà segur i es convertirà en mirador.