



Vista de Tortosa des del Castell de la Suda, amb el riu desbordat el 22 d'octubre de 1907. FOTO:JOAN REVILLAS

Quan l'Ebre surt del seu llit: les riuades històriques

Avui en dia semblaria extraordinari, però fa un segle cada generació era testimoni d'una o dues riuades destacades

MARINA PALLÀS CATURLA

Avui en dia sonaria com quelcom extraordinari, però fa un segle, cada generació era testimoni d'una o dues riuades importants de l'Ebre. Actualment, els pantans al curs baix de l'Ebre, a Mequinensa i Riba-Roja d'Ebre, controlen i impedeixen les grans crescudes del riu i possibles inundacions. Abans de les construccions dels pantans, però, era relativament habitual que el riu pogués sortir-se del seu llit i inundar camps de conreu o carrers de poblacions.

Una de les riuades més grans i tràgiques que han patit els ebrencs, i que es manté encara viva en la memòria col·lectiva, és la del 1907. El dia 23 d'octubre es calcula que el cabal de l'Ebre al seu pas per Tortosa va arribar als 12.000 m³/s, una xifra extraordinària si es té en compte que a la ciutat hi ha risc d'inundació a partir dels 2.500 m³/s.

La riuada va causar 29 morts i va provocar l'esfondrament de desenes de cases. Les pèrdues materials van ser milionàries, i fins i tot el pont de la Cinta va estar a punt de caure.

Sense dubte la pitjor riuada de l'Ebre de la història és la del 1787, quan es calcula que van arribar a baixar pel riu 15.000 m³/s, hi va haver 183 morts i 1.066 cases enfonsades. Altres riuades recordades són la del 1617 i la del

1937, tot i que va quedar lleugerament diluïda en la memòria col·lectiva per viure's en plena Guerra Civil.

'Conviure' amb una riuada
Com explica el director de l'Arxiu Comarcal del Baix Ebre, Albert Curto, les riuades esdevenien an-

ritzats en refranys, i en definitiva s'han transmès com a punts d'inflexió en les vides individuals i col·lectives.

Tot i la tragèdia que suposa una riuada, Curto punta que el tema té «molt de tòpic». «La gent d'aquell moment hem d'entendre que s'ho prenien diferent de com ens ho prendriem avui en dia. Una barrancada és diferent i en un moment se't pot emportar, però una riuada va creixent i, per tant, la gent tenia temps per marxar o fer el que havia de fer. En canvi, moltes persones, el 1907, no tenien una forta sensació d'alarma i no van marxar», explica.

En molts casos, les persones simplement pujaven al pis de dalt de les seues cases i esperaven que l'aigua baixés i prou.

Cop per als comerços

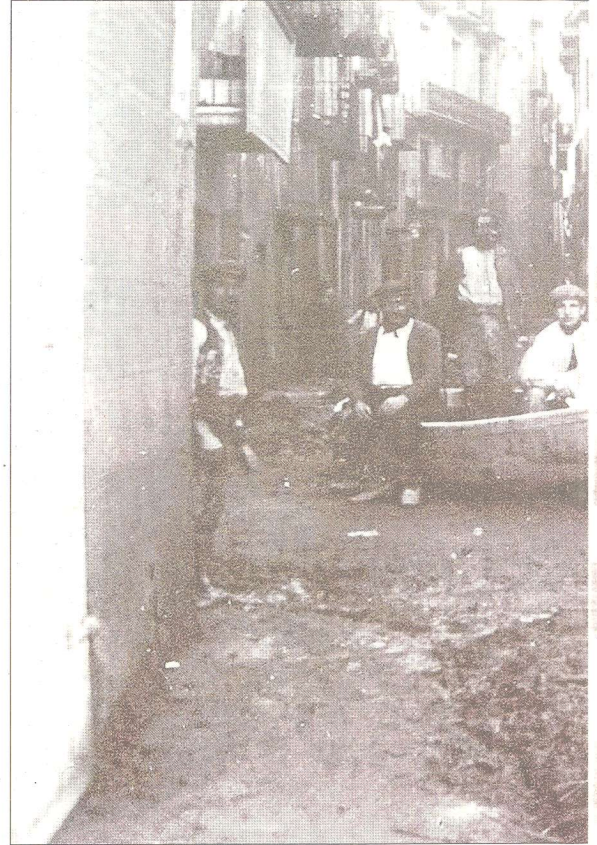
Les conseqüències de la riuada del 1907 van ser sobretot econòmiques i especialment més dures a Tortosa, on hi havia més comerç i indústria que no pas als voltants. Com detalla Curto, per a la ciutat de Tortosa, la riuada del 1907 va suposar un cop important principalment per al sector comercial. «En les societats rurals va fer mal, però va ser més relatiu, i d'Amposta cap a baix ja no té sentit parlar de riuada», explica Curto.

Fins i tot la riuada de l'any 1937 va contribuir que la ciu-

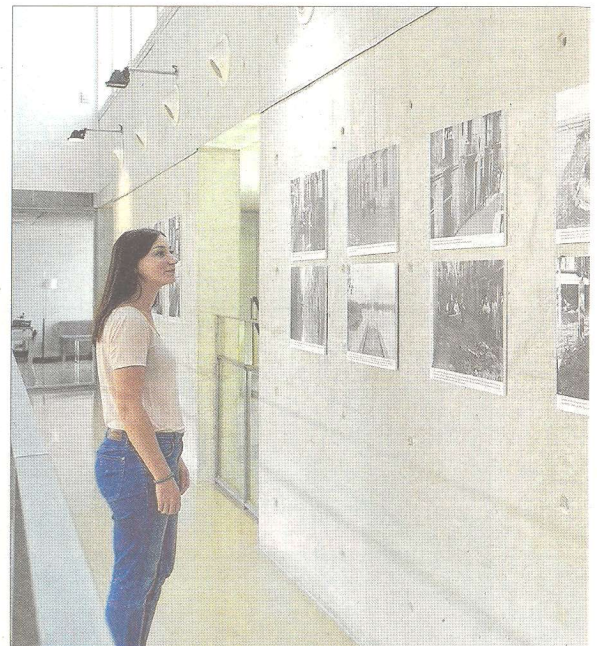
tat mantingués uns referents socials. Per a perpetuar-les en la història de la col·lectivitat s'han emprat expressions molt variades. S'han consignat en cròniques, s'han transformat en literatura, s'han interpretat en poemes, s'han dibuixat en gravats, s'han immortalitzat en fotografies, s'han assenyalat en fites i s'han popula-

La riuada del 1907 s'ha mantingut en la memòria col·lectiva de molts ebrencs

Les conseqüències de la riuada van ser especialment dures per als comerços de Tortosa



Després de la riuada de l'octubre del 1907, els carrers de la ciutat de Tortosa van



Exposició amb fotografies de Francesc Mestre i Noé, que es pot veure a la

ciutat de Tortosa, ja que va significar que, el 1938 (any de la Batalla de l'Ebre), la població tingués aliment a partir de molts arbres fruiters que s'havien vist beneficiats de l'aigua.

Als dècades del 1940 i el 1960 tornaria a haver-hi riuades, tot i

que no tan desmesurades. Avui és pràcticament impossible que aquestes riuades es puguin repetir en l'actualitat.

Amb la construcció dels embassaments al llarg de la conca, i especialment els de Mequinensa (amb capacitat per a 1.528 hm³) i Riba-roja d'Ebre (210 hm³), a