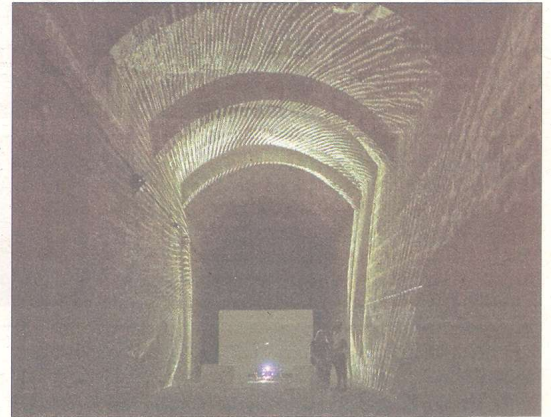
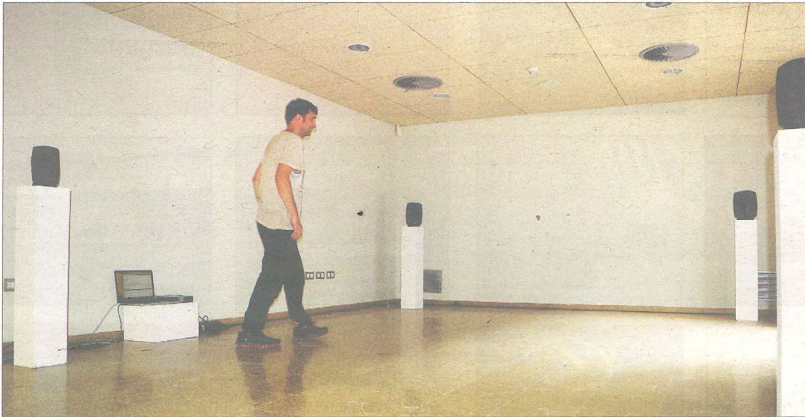


FESTIVAL

El so de la Terra fet art i reflexió

Dos propostes de l'Eufònic s'inspiren en els sísmes provocats per la plataforma Castor



La Plataforma Castor ha inspirat dos propostes. A l'esquerra, la instal·lació sobre la sonificació de dades, de Jordi Espuny al Museu de Tortosa. I a la dreta, proposta dels francesos Sandra i Gaspard Bébié-Valéria, que la poden veure a la Cisterna del Vall d'Alcanar. /NÚRIA CARO I EUFÒNIC

la Ràpita M. P.

Hi ha alguns teòrics que diuen que a l'art no fa falta inventar res, en el sentit que la realitat és tan diversa, sorprenent i fascinant que no és necessària la ficció o la imaginació per nodrir de contingut les obres o inspirar-se. Aquesta teoria és latent de forma contínua en totes les instal·lacions de l'Eufònic, que traspueu sempre reflexions basades en l'actualitat, les noves tecnologies i el món en què vivim.

enguany hi ha dos propostes de l'Eufònic que s'han inspirat en els sísmes provocats per la plataforma Castor. La primera d'elles és de Jordi Espuny, i es tracta d'una sonificació dels fenòmens sísmics resultants de la injecció de gas en el dipòsit del projecte Castor. Es pot veure a la sala polivalent del Museu de Tortosa, amb entrada gratuïta, fins al dia 10 de setembre.

Entre el 5 de setembre i el 8 d'octubre del 2013 es van produir uns 600 sísmes de diversa magnitud, tres dels quals van superar el grau 4 en l'escala de Richter. La instal·lació vol mostrar el fenomen sísmic a través del so. Per a fer-ho s'usen les dades registrades pels sismògrafs durant els mesos de setembre i octubre del 2013, que es transformen de manera que poden ser audibles mitjançant un procés de sonificació. Els sismògrafs registren ones de molt baixa freqüència, molt per sota del llindar audible. Les dades sísmi-

ques usades han estat cedides per l'Institut Cartogràfic i Geològic de Catalunya i per l'Institut de Ciències de la Terra Jaume Almera. Espuny remarca que totes les dades emprades són només les provocades pel Castor.

Jordi Espuny és enginyer tècnic i també ha estudiat pintura, disseny i art sonor. El seu interès se centra en el so com a element a través del qual explorar la relació entre ciència i art. Recentment ha presentat obres a la Barcelona Design Week (2015), al Festival Zeppelin (2016) i al Festival Mixtur (2017). També ha participat en el darrer algorave a Hangar i col·labora amb la Barcelona Laptop Orchestra.

"Quan tens una idea no saps com acabarà. La veritat és que si el públic pogués veure tot el procés, crec que acabaria sent més interessant que el resultat final", explica Jordi Espuny al SETMANARI L'EBRE. **"La relació entre art i ciència sempre m'ha agradat. Em sembla que es poden aportar moltes coses mútuament. Vull poder explicar la ciència d'una forma estètica i sensorial. A través de l'art la podem explicar apel·lant més als sentits i no pas només a l'intel·lecte"**.

L'objectiu de la instal·lació és que la gent pugui percebre un terratrèmol d'una altra forma que no apareix als mitjans de comunicació. Poder mostrar què és un terratrèmol des d'una altra perspectiva. **"Són ones molt lentes, subsòniques, amb una fre-**

qüència molt baixa. Les he accelerat i aleshores les he fet audibles", explica el creador. **"Feia un any que treballava en la sonificació. Quan va sortir l'informe del MIT sobre el Castor vaig relacionar-ho per fer la proposta per a l'Eufònic"**.

De la mateixa manera que l'activitat de la plataforma Castor va provocar un seguit de terratrèmols, la presència dels visitants de la instal·lació, capturada per un sensor, és la responsable d'activar alguns dels terratrèmols que es poden sentir. Així, els moviments mateixos dels visitants que s'apropen a aquesta instal·lació són com una metàfora de l'acció humana sobre el medi ambient. A mesura que el sensor els detecta, la probabilitat que es produeixi un terratrèmol augmenta, tot i que segueix sent aleatòria, tal com passa en el món real. Es podria dir que el sensor és una representació de la plataforma Castor, que adverteix que algunes de les accions humanes en el planeta Terra poden tenir conseqüències imprevisibles.

CISTERNA DEL VALL D'ALCANAR

Per una altra banda, fins a l'11 de setembre i també amb entrada gratuïta, a la Cisterna del Vall d'Alcanar es pot veure la proposta dels francesos Sandra i Gaspard Bébié-Valéria. Seguint amb la seua línia d'investigació al voltant del concepte de l'energia (natural, industrial o espiritual), els francesos Gaspard i Sandra Bébié-Valéria han realitzat una

residència artística a Balada, on Lo Pati Centre d'Art té un espai per artistes, per treballar en una versió de la seua obra *Frack*.

Sandra i Gaspard Bébié-Valéria treballen junts des del 2014 i són codirectors del festival i centre d'art Oudeis, dedicat a l'encreuament entre art, tecnologia i medi. També han participat en nombrosos esdeveniments com la International Digital Art Biennial (Montreal), Centraltrack (Dallas), October Digital (Arles), SKOL art center i art Souterrain Festival (Montreal) o CEAAC (Estrasburg).

La primera versió del projecte *Frack* va arrencar en col·laboració amb l'artista Thierry Guibert l'octubre del 2016. A finals del 2015, la parella va ser guardonada amb una residència a llarg termini als Estats Units, i van decidir anar a Dallas, Texas. **"Hi ha un sector que té problemes ambientals reals i, en particular, amb l'extracció de gas i el seu procés, el fracking. Sembla que aquest fracking provoca molts terratrèmols, no massa forts, però suficients per a fer cada cop més fràgils els edificis i les carreteres"**, expliquen Gaspard i Sandra Bébié-Valéria al SETMANARI L'EBRE. **"Vam decidir fer alguna cosa més universal i relacionada amb la qüestió de la catàstrofe, l'ansietat i la idea que hi ha alguna cosa sublim en l'enorme potencial destructiu de la Terra (que es podria pensar com una venjança de la Terra pel que fa al**

fracking)".

El treball, readaptat sota el context de la plataforma Castor, tracta en definitiva, en paraules dels artistes, **"de perill, incertesa, fascinació i simbiosi a partir dels terratrèmols"**.

L'espai de la Cisterna del Vall d'Alcanar, tan especial, ha fet reinventar el projecte d'aquesta parella francesa. **"Quan vaig arribar, tenia una idea molt clara sobre la manera de presentar el projecte. Estic acostumat a treballar en espais d'exposició clàssics, cubs blancs com diem, però només una hora després vaig sentir que havia d'adaptar-se. Vaig arriscar, realment perquè no sabia si això funcionaria, i vaig decidir utilitzar el sostre i les parets com a superfície de reflexió i no només projectant-se en una pantalla. Ara, tot l'espai és la pantalla i el so està modelat per la qualitat acústica de l'espai. M'agrada molt el resultat perquè la instal·lació és absolutament única aquí"**, explica Gaspard Bébié Valéria.

Finalment, cal recordar que l'Eufònic s'ha inaugurat aquesta setmana, i aquesta edició compta amb una cinquantena d'artistes de diferents països, amb 23 actuacions musicals en diferents espais. En total hi ha també 7 instal·lacions en diferents municipis de les Terres de l'Ebre (Alcanar, Amposta, Miravet, Tortosa, Ulldecona i Vinaròs) i vuit tallers i activitats formatives. ■