

REPORTATGE

Veu a la història ocultada de la ma

Una mostra recent exhibida a Móra d'Ebre ha esdevingut la primera exposició dedicada a la maçoneria a les Terres de l'Ebre, un dels moviments més secrets de la història.

Móra d'Ebre Francesc Millan

Des de gairebé sempre, el secretisme ha envoltat i camuflat la maçoneria i els seus seguidors. No a tot el món, ni tampoc a tot Europa, però sí a l'Estat espanyol i també a Catalunya, on la constant i salvatge persecució de l'Església Catòlica i, sobretot, del règim franquista, que la va convertir en una de les seues obsessions, van truncar el seu particular camí d'aprenentatge. Obligats a viure les seues creences i rituals en clandestinitat i a quedar envoltats d'una aura de misteri, les poques lògies maçòniques que van sobreviure van continuar fidels a una creença basada en el perfeccionament de l'ésser humà i, per extensió, de la humanitat.

A les Terres de l'Ebre, la maçoneria també hi ocupa un lloc en la història. A Tortosa, l'any 1870, es va fundar la primera lògia o grup maçònic de les Terres de l'Ebre. Va ser anomenat La Razón. Des de llavors, es creu que la capital del Baix Ebre ha tingut, com a mínim, tres alcaldes considerats maçons. El primer va ser Manel Bes i Hédiger, fill de Gandesa i diputat al congrés entre 1871 i 1872. Joan Benet Piñana i

Des del 1870 es creu que Tortosa ha tingut almenys tres alcaldes considerats maçons

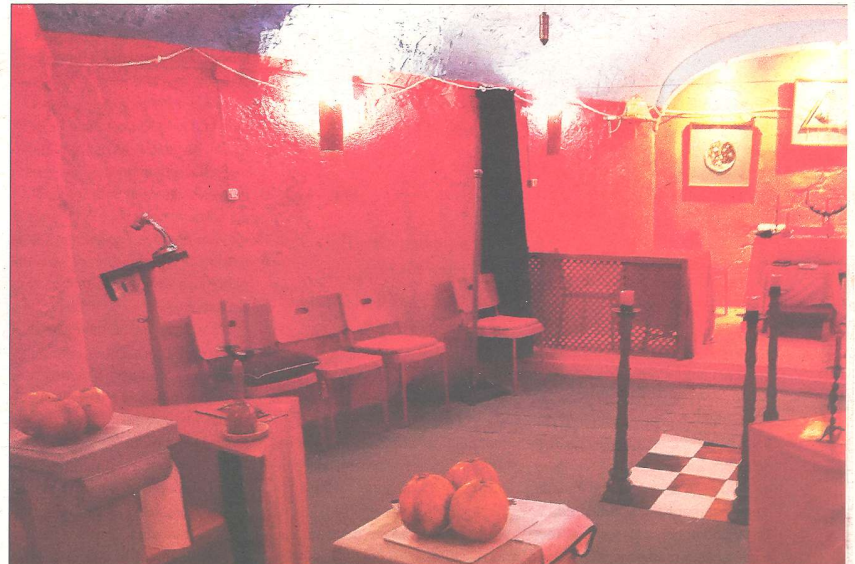
Josep Brenguer Cros, ambdós alcaldes tortosins, també es creu que van adscriure's al moviment maçònic. Com també l'il·lustre polític i escriptor tortosí Marcel·lí Domingo que, tal com assenyala Josep Sánchez Cervelló, catedràtic en història contemporània, "va compartir la maçoneria amb molts dels militants de Partit Republicà d'Esquerra, el seu partit polític".

Recentment, Móra d'Ebre va acollir l'exposició *Passat, present i futur de la maçoneria a les Terres de l'E-*

bre, una mostra inèdita a través de la qual es van donar a conèixer les organitzacions maçòniques que, actualment, existeixen a les comarques de l'Ebre i la història que s'hi amaga al darrere.

LLIGATS AL LIBERALISME Joan Josep Duran, un dels organitzadors de la mostra, defineix la maçoneria com "una escola de perfeccionament moral que busca perfeccionar l'ésser humà en valors i, a partir d'aquí, millorar la societat". Al llarg dels anys, la maçoneria s'ha entès com una institució universal, essencialment ètica, filosòfica i iniciàtica, l'estructura fonamental de la qual consisteix en un sistema educatiu, tradicional i simbòlic. Un paratge on compartir idees i coneixements, tan intel·lectuals com socials, filosòfics o, fins i tot, espirituals. Segons apunten des del Centre d'Estudis de la Ribera d'Ebre, "la maçoneria promou entre els seus adeptes la recerca incessant de la veritat, el coneixement humà de si mateix i els valors morals, per assolir la fraternitat universal del gènere humà". Afegeix que "fundada en el sentiment de la fraternitat, constitueix el centre d'unió per als homes d'esperit lliure de totes les races, nacionalitats i credos". Tal com apunta el professor Josep Sánchez Cervelló, "la maçoneria sempre ha anat lligada a les idees liberals i revolucionàries".

El mateix Sánchez Cervelló fa memòria per al SETMANARI L'EBRE de com aquest moviment va arribar a Espanya i a Catalunya. "Va ser a principi del 1800 a través de l'exèrcit francès, durant la Guerra de la Invasió Republicana", explica. Molts dels soldats que lluitaven amb les tropes franceses -plenes d'altres nacionalitats- es van contagiar de les seues idees. Ràpidament, aquest moviment es va relacionar amb els aires liberals i, per tant, en contra de l'absolutisme. "És per això que durant anys, les lògies també van servir per dur a



Imatge d'un temple maçònic, corresponent a la lògia Gallard de Josà, i (a sota) una imatge d'alguns dels elements de l'exposició que es va poder visitar a Móra d'Ebre. / CEDIDES

terme una certa conspiració política", assenyala el catedràtic de Flix. L'absolutisme de Ferran VII, entre d'altres, en va ser víctima.

No és fins al 1868, però, quan la maçoneria apareix amb força a Espanya i també a les Terres de l'Ebre. "Durant aquells temps es van fundar diverses lògies", afirma Duran. Des de la discreció i en algunes ocasions ofegats per una at-

mosfera de discòrdia, la maçoneria va anar mantenint-se fins al principi del segle xx. "La majoria formaven part de la classe mitjana alta de la societat, i amb grans inquietuds intel·lectuals", relata Sánchez Cervelló. Els règims dictatorials no van estimar gaire el moviment, del qual els irritava l'amor a la llibertat i a la independència. L'Església catòlica va ser, a més, l'altra gran pedra que

la maçoneria es va trobar en el camí. "La religió catòlica va perseguir sistemàticament els grups maçònics", confessa Sánchez Cervelló, que argumenta que "tenia temor que la seua visió del món, que també comptava amb uns rituals similars a les misses, els hi pogués fer la competència i, per tant, robar-los l'hegemonia". Així doncs, la fe catòlica va excomuni-