

HISTÒRIA INDUSTRIAL DE FLIX L'any 1897 es començava a construir la planta química de la Sociedad Electroquímica de Flix (SEQF)

La línia del clor de la planta d'Ercros a Flix deixarà de funcionar, com a màxim, el desembre del 2017. Sense inversions a la vista, la planta química de la localitat quedaria amb la producció de fosfat com a única ac-

tivitat. Flix ha estat marcat, en els últims 110 anys d'història, per l'activitat industrial de la seua planta química, que va portar la prosperitat al municipi. La forta dependència de "la fàbrica", que va arribar a tindre

uns 1.500 treballadors ara fa 50 anys, obre un gran interrogant sobre el futur econòmic del municipi, basat també en la central nuclear d'Ascó, una altra indústria que també té data de caducitat.

La fi de "la fàbrica"

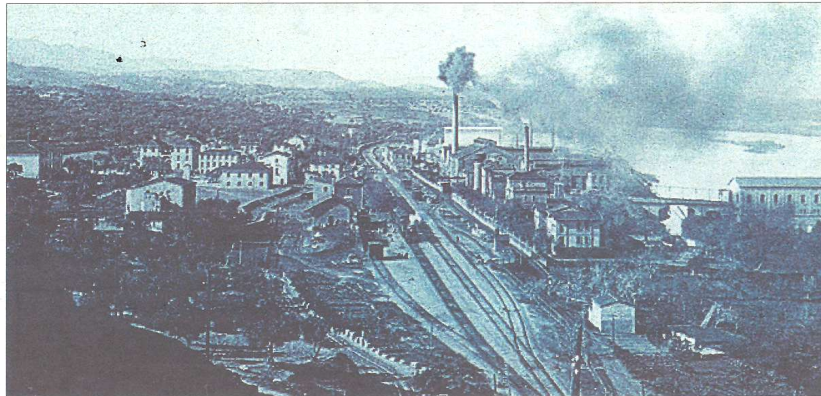
FLIX Andreu Prunera

"El futur de Flix no passa per Ercros". És, probablement, la consigna més repetida per l'alcalde, Marc Mur, des que l'empresa ha fet públic que no compta amb la línia del clor de Flix per als pròxims anys. De fet, la normativa europea prohibeix la producció de clor amb l'electròlisi de mercuri a partir de l'11 de desembre del 2017 i Ercros ja ha anunciat que no apostarà per fer la transició a tecnologia de membrana a Flix, però sí que ho farà a altres plantes, com ara la de Sabiñánigo, a Osca. Així, Flix afronta els darrers vint mesos -com a màxim- de la producció de la línia del clor. Tot i el tancament, quedaria la planta de producció de fosfat bicàlcic, que ocupa poc més d'una trentena de treballadors.

Amb aquesta situació, el municipi afronta l'etapa més complicada de la seua història recent. "La fàbrica" (així és com tothom a Flix coneix la planta química) ha esdevingut un monocultiu econòmic per al municipi juntament amb la central nuclear d'Ascó a partir dels anys 80, una altra indústria que també té data de caducitat.

De fet, Flix i "la fàbrica" tenen unida la seua història des de la mateixa fundació de l'empresa, que es remunta al 1897. Les companyies electroquímiques alemanyes Fabrik Elektron i Elektrizitäts AG van fundar, aquest any, la Societat Electroquímica de Flix (SEQF) com un nucli de producció de productes químics derivats del clor. La revolució industrial desembarcava a l'Ebre. Segons el professor d'història de l'IES Flix, Marià Hierro, Flix -llavors amb poc més de 2.000 habitants i una economia eminentment agrícola- "complia els requisits dels alemanys, amb el riu com a gran via navegable, la disponibilitat d'una estació de ferrocarril" i, també, "la disponibilitat de matèries primeres" amb les salines de la Ràpita o les mines de lignit d'Almatret i Mequinensa.

El 1899, només dos anys després, ja estaven construïts els principals edificis de la planta química i després veuria la llum la colònia industrial, que encara avui es coneix com "el barri", ja que en els seus orígens es coneixia com el "barri internacional" a causa de l'abundància de tècnics estrangers, especialment provinents d'Alemanya. La colònia -habitada pels treballadors



"La fàbrica", a principis del s. xx i davant, alguns habitatges de la colònia.

encara avui- està formada per tota una barriada annexa al nucli urbà de Flix. Es tracta de tota una colònia de cases que durant més de cent anys s'han cedit als treballadors de "la fàbrica" a canvi d'un lloguer simbòlic. Això sí, amb diferents tipus de serveis, mides i jardins, sempre en funció de la categoria professional que s'ocupés a l'empresa.

Després dels entrebancs dels primers anys, l'SEQF va tindre el seu primer balanç positiu l'any 1907, sota la direcció del doctor Müller.

Al llarg de tota la seua història, "la fàbrica" ha produït més d'un centenar de productes químics i compostos diferents, com el cloretile, la sosa càustica, el lleixiu, el cloroform, l'amoniac o l'àcid clorhídric, uns elements que s'han utilitzat per a la creació d'altres productes tan diversos com la perfumaria, la pintura, els dissolvents, fertilitzants, lleixiu, explosius o pesticides.

LA HISTÒRIA DEL SEGLE XX La història de "la fàbrica", de fet, no deixa de ser un reflex de la història del segle xx a Catalunya i també a Alemanya. En les primeres dècades, el moviment obrer -i sobretot l'anarquisme- va anar agafant popularitat fins a desembocar en la gran vaga del 1933, que va acabar amb 120 obrers acomiadats.

Amb l'arribada de la Guerra Civil el 1936, "la fàbrica" va ser col·lectivitzada i molts dels tècnics alemanys van ser traslladats a Itàlia. "Va ser una de les primeres indústries catalanes controlades per la Comissió d'Indús-



Treballadors de "la fàbrica" a principis dels anys 30.

tries de Guerra de la Generalitat", escriu el filixanxo Josep Sánchez Cervelló, catedràtic en Història Contemporània per la URV. "La fàbrica" va potenciar la producció de productes "explosius per al front o altres productes intermitjos que poguessen ser útils per a altres indústries de guerra".

De fet, "la fàbrica" va patir els cruents bombardejos de l'aviació franquista per aturar la producció d'explosius. De fet, alguns tècnics repatriats que havien tornat a Espanya per ajudar als nacionals, com George Kleinschmidt, "van assenyalar al bàndol franquista les zones vitals de "la fàbrica", manté l'historiador i exalcalde de Flix, Pere Muñoz. Van ser els primers bombardejos sobre població civil a Catalunya, que van causar diversos

morts i importants destrosses a "la fàbrica" i la colònia industrial.

"La fàbrica" va parar la seua producció, que no es reprendria fins al 1939, ja acabada la Guerra Civil, i amb l'ajut de capital alemany, que va accelerar la tornada a la normalitat. El mateix any, però, esclatava la Segona Guerra Mundial.

NAZIS Pere Muñoz ha sigut un dels principals estudiosos de la colònia alemanya a l'Ebre. En diverses de les seues obres ha posat de relleu la vinculació que alguns dels dirigents de "la fàbrica" van tindre amb el règim nacionalsocialista de Hitler. De fet, l'any 1942, durant la inauguració del monument 'A los caídos por Dios y por España', part de la població va rebre

"trionfalment" la visita del cònsol de l'Alemanya nazi. D'altra banda, el 1945, la colònia "va aconseguir aturar un tren que transportava soldats alemanys fugitius de França cap al camp de concentració de Miranda de Ebro per oferir-los menjar, tabac, licor, etc. I mesos més tard es va aconseguir que els directius deixessin entrar a treballar quatre d'aquests, membres de les SS", escriu Muñoz.

Amb la derrota de l'Alemanya nazi, però, es dissoldrà el conglomerat d'empreses IG Farbenindustrie AG -fins llavors, accionista majoritària-, "tristament coneguda per la producció del gas utilitzat a les cambres d'extermini". Posteriorment, la titularitat va quedar en mans de Cros SA i la societat alemanya Hoechst.

L'AUGE Amb l'arribada de la dècada dels anys 50, "la fàbrica" viurà un dels seus moments més dolços. La comercialització dels seus productes va en augment i l'activitat a la colònia industrial és frenètica, amb diversos centres educatius, atenció sanitària, parcs infantils o l'hotel Casino, que és el gran centre de la vida social a la colònia, amb grans jardins, sales de festes, biblioteca i instal·lacions esportives (va arribar a tindre fins a tres pistes de tennis).

Aquesta bona situació es perllongarà durant tota la dècada dels 60, quan "la fàbrica" de Flix serà la principal productora de DDT arreu de l'Estat espanyol, fins a l'any 1971, quan es deixaria d'utilitzar per motius de salut i medi ambient. Serà, però, en els anys 60 que Flix registrarà la seua major població (va superar els 5.400 habitants) coincidint amb la màxima aflluència de treballadors a "la fàbrica", que estava al voltant dels 1.500.

En els anys 70 canviaria la dinàmica de bonança. La Hoechst es traslladaria al Camp de Tarragona i l'accionista majoritari passaria a ser Cros SA. "La fàbrica" continua sent una indústria de referència al sud de Catalunya tot i que minva el seu nombre de treballadors.

LA CRISI Amb l'arribada dels anys 90, la companyia Ercros -fusió entre ERT i Cros SA- declara suspensió de pagaments i s'hi duen a terme dures polítiques d'ajustament. "La fàbrica" opta per reduir la plantilla amb la jubilació de bona part dels seus treballadors i es