

REPORTATGE

Els penúltims secrets del 'Deltebre I'

La setèima i, previsiblement, penúltima excavació al vaixell enfonsat davant de Deltebre durant la Guerra del Francès ha conclòs donant a conèixer alguns dels darrers misteris de l'embarcació. Els arqueòlegs hi han trobat, enguany, un marc de fotografia personal, restes òssies de menjar i l'àncora

TORTOSA E. Z.

Ha sigut la penúltima vegada que els experts del Centre d'Arqueologia Subaquàtica de Catalunya s'han submergit a les profunditats marítimes del territori per investigar les restes del vaixell *Deltebre I*. El mercant, enfonsat l'any 1813 durant la Guerra del Francès, va ser trobat anys enrere i ha comptat amb sis campanyes d'excavacions en les quals s'ha anat rescatant el material de l'interior. Per ara, es coneixen pràcticament tots els secrets que durant gairebé dos segles havien quedat recelosament emparats per les aigües del Mediterrani; tots a excepció d'un, que el més segur és que es puga esbrinar en l'última excavació l'estiu vinent: el nom del vaixell.

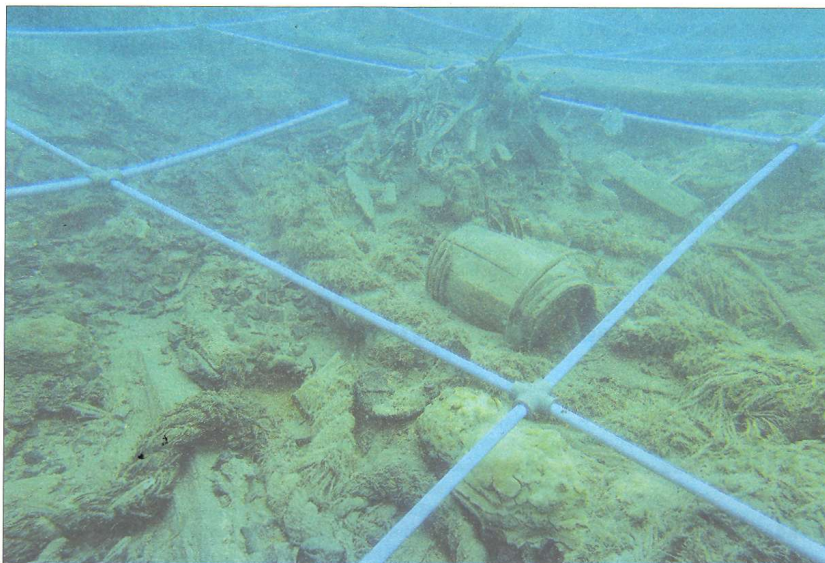
En la recerca d'enguany, els arqueòlegs s'han centrat en investigar el que era la cuina de l'embarcació juntament amb les dependències dels mariners, a la part de proa. Segons comenta el director del Centre d'Arqueologia, Gustau Vivar, "ens ha resultat curiós comparar les troballes que pertanyien als mariners amb les dels oficials que vam aconseguir en anys anteriors, ja que es veu clarament la diferència de classes entre uns i altres". D'objectes d'ús comú, els experts han descobert, per exemple, la vaixela emprada pels treballadors de menor rang. A nivell d'utensilis personals, el gran descobriment d'aquest any ha estat el d'un marc de fusta que devia de pertànyer a algun dels mariners.

El contingut del vaixell serà exhibit al Museu d'Arqueologia, a Barcelona, l'any vinent

"Es tracta d'una peça molt maca de la qual s'han conservat el suport en fusta i el vidre, no obstant això, no hem arribat a temps de salvar l'interior, que possiblement era un retrat personal o familiar d'un dels ocupants del vaixell", explica Vivar. Com la resta de troballes, el marc serà presentat al públic el dia 26 d'agost al Club de Rem de Deltebre durant una presentació pública. El director del Centre d'Arqueologia confia en que aquest objecte siga dels més atractius per a la gent, "tot i que n'hem trobat alguns més que descobrirem en la presentació".



Imatges de les excavacions dutes a terme aquest estiu al 'Deltebre I'. / CEDIDA



Totes les troballes seran exposades dilluns vinent al Club de Rem de Deltebre. / CEDIDA

LOGÍSTICA MILITAR El vaixell, batejat provisionalment amb el nom de *Deltebre I*, era un dels 132 propietats de l'armada britànica que van salpar d'Alacant en direcció a Tarragona per atacar la ciutat i alliberar-la del domini napoleònic. D'aquest total, 18 van embarrancar a les golfes de l'Ebre a causa d'una forta tempesta que va acabar provocant l'enfonsament de cinc d'ells. Per tant, a banda del *Deltebre I*, encara hi ha soterrats a la zona quatre vai-

xells que, per ara i segons confirma Vivar, no seran investigats en un futur immediat. "En primer lloc perquè la informació que podem obtenir serà molt similar a la del *Deltebre I* i en segon lloc perquè els altres quatre no corren el risc d'arribar a ser divisats per la gent perquè estan més soterrats", afirma l'arqueòleg.

En el que va ser l'expedició militar, el *Deltebre I* era un dels vaixells mercants. És a dir, en termes ac-

tuals, era una de les embarcacions que s'encarregava de transportar part de la logística militar. D'aquí que el contingut corresponga a armament i queviures per a la vida quotidiana dels ocupants, que es calcula en unes deu persones. "Com altres anys, hi hem trobat fusells i bales de canó, que era el que transportava principalment el vaixell", assenyala Gustau Vivar. A més, de les troballes rellevants ha sigut l'àncora, un element que no

sempre apareix en les excavacions d'aquest tipus. "Els tripulants solien llançar l'àncora i per això és difícil trobar-la en una embarcació enfonsada, però aquesta, l'havien conservada".

Al marge dels objectes més curiosos, els experts també han aconseguit localitzar, enguany, restes d'animals de consum, principalment de bovins i caprins, i molt de carbó per fer anar totes les instal·lacions. En paraules de l'arqueòleg, "creiem que el vaixell transportava quantitats de carn, ja esquarterada, per al consum quotidià dels mariners i els oficials".

Preguntat pel futur de l'embarcació una vegada finalitzen els treballs de recerca, Gustau Vivar avança que "el que farem serà tornar a deixar colgat el *Deltebre I*, és a dir, el cobrirem tot perquè la sorra en continue protegint l'estructura de fusta tal i com ha fet en els darrers dos segles". Per l'elevat cost econòmic i les dificultats del procés, el vaixell no serà rescatat íntegrament. Això sí, el contingut continuarà formant part de l'exposició itinerant que actualment es troba al Museu d'Arqueologia de Catalunya, a Girona. Allí romandrà fins a l'octubre, quan es clausurarà l'exposició. Llavors estarà un parell de mesos sense activitat fins que al gener serà traslladada al Museu d'Arqueologia, a Barcelona. Serà així com centenars de persones coneixeran de prop els secrets d'un dels millors tresors que alberga Deltebre, que, per ara, amaga la identitat amb molta gelosia. ■