

MEDI AMBIENT ■ AL MES DE MARÇ EL RIU VA PORTAR UNA MITJANA DE 1.212 METRES CÚBICS PER SEGON AL PAS PER TORTOSA

El riu Ebre registra el segon major cabal anual de l'última dècada

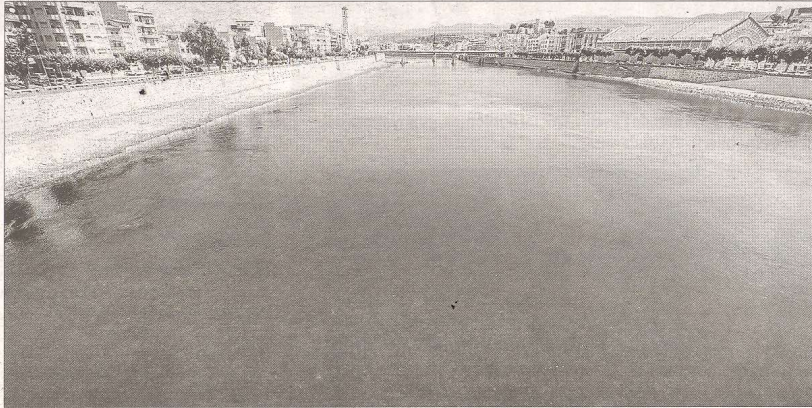
L'aportació d'aquest any quadruplica la xifra establerta per l'Estat com a cabal mínim ambiental en el pla hidrològic

M. MILLAN

El tram final de l'Ebre ha tancat l'any hidrològic (entre l'1 d'octubre del 2014 i el 30 de setembre del 2015) amb una aportació de 12.279 hectòmetres cúbics d'aigua, el que suposa el segon major cabal de l'última dècada al pas del riu per Tortosa. Aquests elevats cabals, només superats l'any 2013 amb uns extraordinaris 15.670 hectòmetres cúbics, es deuen especialment a les crescudes dels mesos de febrer i març arran dels temporals i les riudades a la part alta de la conca.

Així, durant el mes de març la mitjana del cabal al pas per Tortosa va ser d'uns excepcionals 1.212 metres cúbics per segon, la xifra més elevada almenys dels darrers quinze anys, mentre que al mes de febrer la mitjana va ser de 1.005 metres cúbics per segon. Uns cabals que contrasten amb els 135 metres cúbics per segon del mes d'agost o els 139 del setembre.

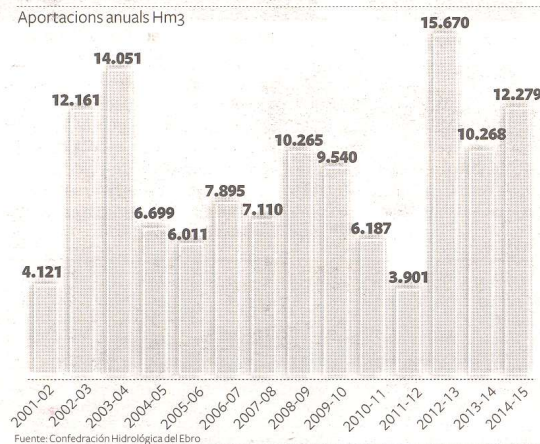
Segons les dades de l'estació d'aforaments que la Confederació Hidrogràfica de l'Ebre (CHE) té a l'altura de la ciutat de Tortosa, la punta màxima de cabal durant l'episodi de crescudes va ser



El riu Ebre al seu pas per Tortosa. FOTO: JOAN REVILLAS/DT

Cabal anual de l'Ebre

Aportacions anuals Hm³



La punta màxima de la crescuda de l'hivern va arribar fins als 1.808 metres cúbics/segon

de 1.808 metres cúbics per segon, mentre que el mínim anual va ser de només 92 metres cúbics per segon, registrats el dia 16 de novembre de l'any passat.

El cabal d'aquest últim any hidrològic ha estat tres vegades superior al del període 2011-2012, en el qual, arran de la sequera, es va registrar un mínim històric de només 3.901 hectòmetres cúbics anuals, lleugerament per sobre del cabal mínim ecològic fixat pel Pla hidrològic de la conca de l'Ebre,

de 3.009 hectòmetres cúbics. Tot plegat mostra la variabilitat del règim de cabals d'un riu com l'Ebre, on episodis de sequera donen pas a crescudes i avingudes més o menys controlades.

Una major aportació de cabals al tram final no només resulta beneficiosa a nivell ambiental, sinó que comporta també beneficis en sectors com ara la pesca o l'aqüicultura del delta de l'Ebre.

Pla hidrològic

Des del govern de Catalunya, les institucions de les Terres de l'Ebre i la Plataforma en Defensa de l'Ebre (PDE) es reclama un augment del cabal mínim ecològic que estableix el pla hidrològic de l'Ebre i que consideren del tot insuficient per al bon manteniment ambiental del tram final del riu i el Delta.

Amb tot, la revisió del pla continua endavant i superant les diferents fases de tramitació, amb l'aprovació aquesta setmana passada del document per part del Consell Nacional de l'Aigua, pas previ a l'aprovació definitiva per part del Consell de Ministres i la publicació del Reial Decret, d'aquí a finals d'any.

A banda dels cabals ecològics, des de la PDE s'incideix també en el fet que el pla inclou fins a 450.000 noves hectàrees de regadius al llarg de la conca, fet que al parer del moviment social comportarà un important descens dels recursos hídrics que arribaran al tram final del riu.