

TERRA ALTA L'aparició d'un crani a la zona trau a la llum el descontentament de les entitats amb la Generalitat

Les entitats de memòria històrica de la Terra Alta critiquen la gestió del Memorial de les Camposines

LA FATARELLA Andreu Prunera

L'aparició, aquesta setmana, d'un crani humà, dipositat per un anònim a l'espai Memorial de les Camposines ha indignat les associacions de memòria històrica de la Terra Alta. Les entitats han aprofitat per carregar amb força contra la Generalitat i han criticat que els protocols que cal seguir quan apareixen restes òssies en entorns naturals no és clar. D'altra banda, també critiquen la falta de transparència de la gestió del memorial; unes acusacions que des de la subdirecció de Memòria i Pau defensen argumentant que fa anys que es treballa en la conscienciació i mantenen que, gràcies a això, en els últims anys s'ha donat un canvi de tendència i actualment, quan apareixen restes, "gairebé sempre" s'acaba avisant els Mossos.

L'associació Lo Riu, de la Fatarella, va ser qui, aquest dilluns, va donar a conèixer que s'havia trobat un crani humà al Memorial de les Camposines. El seu president, Àlex Sambró, "lamentava profundament" els fets, ja que "es tracta d'un ésser viu i s'ha d'actuar amb respecte i també sensibilitat cap a la gent que visita l'espai i honora les víctimes", ja que "no es pot trobar restes humanes en un monument a la memòria", defensa. Des del Riu, però, assenyalen "la manca d'informació de la gent sobre els protocols que cal seguir quan es troben restes òssies" com un factor determinant a l'hora que algú prengui la decisió de dipositar restes humanes en un espai de memòria.

A més a més, Sambró també critica la gestió que es duu a terme de l'ossera del Memorial de les Camposines i destaca que "no se sap quin tractament es fa als ossos que hi apareixen, probablement cap" i acaben emmagatzemats dins l'espai de l'ossera de les Camposines. És una idea que també subs-



El crani dipositat al Memorial de la Fatarella. / A. PRUNERA

criuen des de l'Associació Poble Vell de Corbera d'Ebre. "Hi ha una manca d'informació evident en tot el que envolta les restes per part de la Generalitat", defensa el seu portaveu, Joan Antonio.

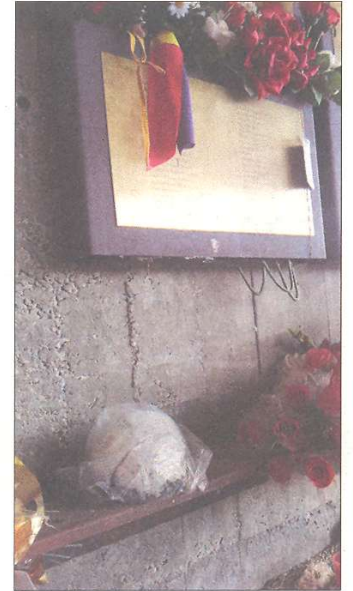
En aquesta mateixa línia, el principal impulsor del banc d'ADN dels desapareguts de la Guerra Civil, Roger Herèdia (natural de la Torre de l'Espanyol), defensa que "la gent no sap si realment existeix un protocol que s'ha de seguir quan apareixen restes humanes" i critica "la falta d'informació de la Generalitat, habitual en els assumptes de memòria". "Catalunya no s'ha pres seriosament les polítiques de memòria i esperem que, si s'ha de construir un país normal a partir del 27 de setembre, s'opti per l'obertura sistemàtica de les fosses i la identificació de les restes humanes per lliurar-les a les seues famílies després de 75 anys d'espera", defensa Herèdia.

En aquest sentit, Herèdia ja ha anunciat que treballa en un text

que presentarà a les set principals candidatures que concorren a les eleccions del 27 de setembre perquè es compromet a l'exhumació de les fosses i la identificació de les restes.

LA GENERALITAT DEFENSA LA SEUA GESTIÓ Davant les crítiques de les associacions del territori, la Generalitat ha sortit al pas i ha defensat el seu model de gestió pel que fa a la gestió de restes humanes originàries de la Guerra Civil espanyola.

El responsable tècnic de desapareguts i fosses, Juli Cuéllar, ha destacat en declaracions a Ràdio Móra d'Ebre que "existeix, des del 2009, un protocol desenvolupat sobre què cal fer quan es detecten restes humanes de la Guerra"; un fet que, diu Cuéllar, ha estat útil, ja que "ha comportat un canvi de sensibilitat important". "Abans la gent utilitzava les restes òssies pràcticament com si fos un souvenir i ara hi ha la consciència que quan



apareixen restes s'ha de notificar a l'administració o als Mossos d'Esquadra", afegeix. Tot i això, Cuéllar ha lamentat l'aparició del crani al Memorial de les Camposines i assegura que "és un fet molt desafortunat", però ha destacat que "no és habitual".

D'altra banda, el responsable de fosses ha defensat també el funcionament de l'ossera de les Camposines i assegura que "sempre que apareixen restes s'encarrega un estudi antropològic i es cataloga la informació d'on han aparegut en una base de dades, després, en el cas de l'Ebre, es dipositen al Memorial un cop tractades". Per això Cuéllar lamenta que "si la població mou les restes es perd informació, com ara el lloc on s'han trobat, el material que les acompanyava i es descobreix si poden haver més ossos a la vora" i per això insta tothom a "avisar immediatament Generalitat i Mossos quan es detecten aquestes restes". ■