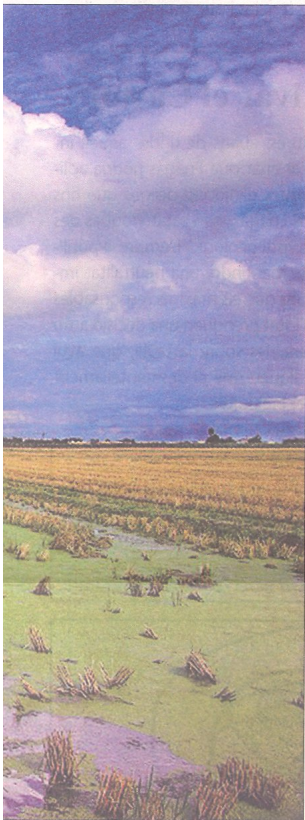


TERRES DE L'EBRE, RESERVA DE LA BIOSFERA El Copate s'uneix al projecte 'BCN Smart City'

EL REPTE

L'objectiu és que unes cent empreses en siguin usuàries en sis mesos

operativa



nada amb la Reserva de la Biosfera, aquesta pàgina web té dos grans objectius: d'una banda, donar a co-

nèixer al gran públic tots els valors patrimonials i naturals de la reserva des d'un punt de vista turístic ("serà l'aplicació turística de la reserva", diu Aragonés) i de l'altra, també incorporará tots els productes gastronòmics, d'artesanía i tots els serveis que s'acrediten.

CONVENI AMB BARCELONA

SMART CITY Un altre dels objectius de la Reserva de la Biosfera és convertir-se en un instrument no només per a la protecció de l'entorn natural, sinó també de desenvolupament del territori. "La reserva ens ha de situar al món i ens ha de fer progressar", defensa Aragonés, i afegeix: "volem un creixement responsable, un territori eficient, ordenat i que impulse llocs de treball qualificats". És amb aquesta voluntat que el Copate va signar, just abans de les eleccions municipals del 24 de maig passat, un conveni de col·laboració amb l'Ajuntament de Barcelona per "a l'impuls d'iniciatives en l'àmbit de la sostenibilitat i ecoeficiència de les ciutats i territoris intel·ligents". Segons aquest conveni, l'Institut Municipal d'Informàtica del consistori barceloní, responsable del projecte BCN Smart City, oferirà formació tècnica, assessorarà en la creació d'empreses, proves pilot i desenvolupament de nous productes, entre d'altres; valorarà la possibilitat d'incloure a Smart City Expo un espai específic vinculat a la Reserva de la Biosfera, li donarà visibilitat dins el programa *BCN Smart City*, col·laborarà en l'impuls d'un fòrum periòdic a les Terres de l'Ebre sobre la temàtica 'smart' regional i 'smart' rural i també assessorarà en la creació d'un ateneu de fabricació a les Terres de l'Ebre.

Aquest ateneu, segons afegeix Aragonés, estaria centrat en l'aplicació de drons a l'agricultura, platges, etc. Per la seua banda, el Copate es compromet a promoure el discurs UNESCO en el discurs Barcelona Smart City aportant coneixement sobre educació ambiental i incentivant la participació de personal del Copate en programes de voluntariat TIC de l'Ajuntament de Barcelona, entre d'altres. ■

EL REGLAMENT DE LA MARCA

Dinou annexos sectorials

■ El reglament de la marca inclou dinou annexos, un per cadascun dels dinou subsectors econòmics i empresarials que són susceptibles d'utilitzar la marca Terres de l'Ebre Reserva de la Biosfera. Tretze són de l'agroindústria: arròs, oli, cítrics, vi, productes càrnics, peix, horta, fruita dolça, fruita seca, artesanía alimentària, ous i mel. N'hi ha quadre de relacionats amb el sector turístic: allotjaments, restauració, serveis turístics (empreses de guiatge, per exemple) i educació i interpretació (actius com, per exemple, l'escola del Parc Natural o les pintures rupestres d'Uldecona). Finalment, els altres dos sectors previstos són l'artesanía no alimentària i les activitats singulars (per exemple, els bonsais). Per a cadascun d'ells hi ha uns requisits bàsics (s'han de complir en el moment de sol·licitar la marca), uns compromisos addicionals (per assolir durant els 3 anys que dure l'ús de la marca) i uns de complementaris (iguals per a tots els sectors, distribuïts en tres grups, a escollir-ne un de cada grup).

■ Quant als requisits bàsics, a grans trets (cada producte té el seu annex específic i detallat), els productes alimentaris o bé han de formar part de les DO o IGP que té el territori o bé han d'estar certificats pel Consell Català de la Producció Agrària Ecològica (CCPAE). També es contempla aquells productes que no tinguen aquestes distincions de qualitat sempre que siguin produïts, transformats i envasats en empreses de la Reserva de la Biosfera o de la seua àrea d'influència, que estiguen correctament empaquetats i que els seus professionals tinguen la seua base al territori (per exemple, en el cas del peix, han d'estar als ports ebrencs i el peix s'ha de comercialitzar a les Ilotes del territori o en el de les carns, les granges també han d'estar dins la reserva). Quant als productes d'artesanía alimentària, els artesans hauran d'estar inscrits al Registre d'Artesanía Alimentària del departament d'Agricultura, Ramaderia, Pesca, Alimentació i Medi Natural i, entre d'altres coses, utilitzar matèries primeres del territori en un 70%. En el cas de l'artesanía no alimentària, aquesta xifra se situa en el 50%. Quant als allotjaments, un dels requisits bàsics és estar obert 7 mesos a l'any com a mínim, tindre contenidors de recollida selectiva i no promocionar empreses que la seua activitat tinga un impacte negatiu sobre el medi. També hauran de complir aquests requisits els establiments de restauració, que, a més a més, hauran de demostrar que a la seua carta hi ha productes i plats típics del territori, a més a més de servir vi i oli de les DO de l'Ebre.

■ Cada annex també inclou uns requisits addicionals. En aquest cas, són també d'obligat compliment, però s'hauran de complir durant els tres anys que el producte o servei tinga l'ús de la marca. En aquest cas, els compromisos també varien segons el sector. Van des de la producció ecològica, l'estalvi de l'aigua, tindre cura del medi ambient, ajudar en la lluita contra les plagues que hi ha al territori fins a presentar un pla de millora professional continuada del personal, mantindre el 80% dels llocs de treball o promoure conductes ambientalment responsables en els usuaris i informar els organismes adients de les incidències que puguin afectar la qualitat mediambiental del territori.

■ Pel que fa als compromisos opcionals, se n'ha d'escollir un de cada grup:

- **Millora de l'oferta** (organitzar, executar i/o participar en activitats de difusió i formació per donar a conèixer la seua pròpia activitat i la seua relació amb la reserva, o participar en fires i actes de promoció del sector o divulgar dins la pròpia empresa o activitat la imatge i valors de la marca).
- **Millores ambientals** (actuacions per conservar els valors naturals, paisatgístics i culturals o realitzar un seguiment del consum d'energia i aigua de l'establiment i/o vehicles, fomentar l'eficiència energètica i l'ús d'energies renovables, participar en actuacions i campanyes a favor de la conservació de la biodiversitat del territori, disposar de sistemes de gestió de residus que fomenten la recuperació i el reciclatge, implicar els clients, socis i productors en la gestió mediambiental o acollir conferències, tallers, jornades de formació mediambiental).
- **Millores socials i per al desenvolupament local** (activitats de mecenatge artístic, cultural, esportiu o promoure l'associacionisme sectorial i intersectorial d'activitats usuàries de la marca, projectes d'interès i responsabilitat social, contractar personal amb necessitats especials (aturats de llarga durada, jòvens desocupats, persones amb discapacitat), establir convenis de col·laboració amb escoles o universitats i centres de recerca del territori per impulsar i/o facilitar treballs relacionats amb la Reserva de la Biosfera, acollir conferències, tallers, jornades de formació sectorials, establir col·laboracions públiques i privades per fomentar i promoció dels actes socials i tradicions del territori).