

**EL PLA HIDROLÒGIC DE L'EBRE** L'informe de la Comissió Europea és demolidor i qüestiona la falta d'informació i d'objectius sobre l'estat ecològic de les aigües

# Brussel·les despulla el Pla de conca de l'Ebre

Tot i tractar-se de la planificació feta per un Estat membre, la Comissió Europea no s'ha estat d'assenyalar les incongruències del Pla de conca de l'Ebre en un informe molt dur que qüestiona la falta d'informació

sobre els estats de les masses d'aigua a totes les conques espanyoles i, en conseqüència, la falta d'objectius ecològics i de criteris de sostenibilitat a l'hora de fixar els cabals ecològics, inclosos el del tram final del riu

Ebre. El comissari europeu de Medi Ambient admet converses amb les autoritats espanyoles perquè facen correccions substancials en la revisió en tràmit dels plans per al període 2016-2021.

TERRES EBRE *Oscar Meseguer*

L'avaluació per part de la Comissió Europea (CE) dels plans hidrològics de les conques de l'Estat espanyol i el seu grau de compliment de la Directiva Marc de l'Aigua assenyalen deficiències molt i molt importants, algunes de les quals se centren en el controvertit Pla Hidrològic de la Conca de l'Ebre, segons confirma l'informe redactat per la CE mateixa i enviat al Parlament, al qual ha tingut accés aquest setmanari. Des del punt de vista del document de la conca ebreca, segons concretava també una resposta recent del comissari de Medi Ambient, Karmenu Vella, a l'eurodiputat d'Unió Democràtica Francesc Gambús, únic europarlamentari català integrant de la comissió de Medi Ambient de la cambra europea, l'avaluació "subratlla específicament la necessitat de determinar els cabals ecològics per poder asse-

lir un bon estat ecològic" de les masses d'aigua i no pas com el quocient resultant d'haver aplicat abans el desenvolupament de tots els regadius i altres usos previstos, com sembla el cas del riu Ebre. "Els PHC [plans hidrològics de conca] espanyols inclouen els cabals ecològics per a nombrosos rius" per primera vegada, entre els quals hi ha l'Ebre i el seu tram final, "però no està clar si en garanteixen un bon estat". La CE, segons Vella, està ara mateix en converses amb les autoritats espanyoles perquè milloren l'aplicació de la Directiva Marc en els segons plans, és a dir, en la revisió dels vigents amb vista al període 2016-2021. El de l'Ebre és a punt de tancar el seu termini d'al·legacions i si Madrid ha de fer seues les consideracions que el govern de Brussel·les inclou a l'informe sobre el pla vigent, a la CHE, i en general a totes les confederacions hidrogràfiques, se'ls ha girat molt fa-

na.

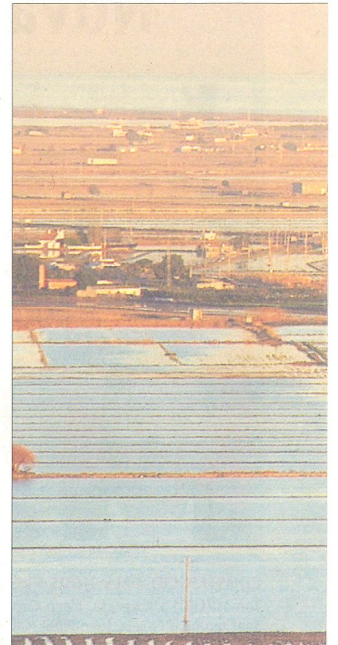
El document crític és molt contundent i, si bé reconeix "els esforços per promoure la participació", especialment durant la redacció del Pla de conca de l'Ebre, també enfoca que el Pla definitiu ebrenc no inclou informació sobre la incidència del procés de consulta pública i troba significatiu que la Generalitat de Catalunya hi votés en contra. A més a més, entrant en matèria, el reguizell de retrets deixa l'Estat espanyol en evidència. La CE qüestiona l'endarreriment en l'elaboració (de fet, el febrer del 2014 es va aprovar un Pla de l'Ebre per al període 2010-2015) i, quant al contingut, afirma que es desconeix l'estat ecològic de moltes masses d'aigua i a altres se'ls dona una qualificació "poc fiable" i sense establir objectius ecològics. Assenyalen, en general per a tots els PHC espanyols, la falta d'anàlisi sobre l'impacte d'infraestructures previstes,

com ara nous pantans, i la falta d'increment per a l'ús eficient dels recursos.

**"INCOHERÈNCIA"** L'informe és tan dur que posa directament en qüestió la capacitat jurídica espanyola a l'hora de fer la transposició de la Directiva Marc de l'Aigua, ja que aquesta considera fonamental l'avaluació de riscos i, en canvi, "la legislació espanyola no exigeix, per a les aigües superficials, la identificació de masses d'aigua en risc de no assolir objectius ambientals a causa de les pressions i els impactes de l'activitat humana". En definitiva, el govern comunitari il·lustra amb el cas ebrenc les "incoherències" dels plans analitzats en deixar constància que el Pla de l'Ebre quantifica en 639 les masses d'aigua sense pressions (un 77%) i, en canvi, xifra en només 226 (un 34%) les masses en bon estat ecològic. És a dir, no s'ha

fet una anàlisi adequada de les pressions i la constatació és que per a la conca de l'Ebre no se sap quin és l'estat de 322 masses d'aigua superficials (un 45,7%).

També es desconeix l'estat de 110 de les 116 masses (un 95%) d'aigua artificials o molt modificades, així com l'"estat químic" (grau de contaminació) del 95,5% de totes les



Una imatge del delta de l'Ebre, la sostenibilitat del

## Les xifres amenaçants

L'escassa voluntat política del govern espanyol d'atendre les necessitats ambientals del delta de l'Ebre i la hipoteca d'un reg expansiu que s'emportarà, cada any, gairebé quatre vegades el volum d'aigua garantit al tram final del riu, amb la previsió de destinar uns 11.000 hectòmetres cúbics d'aigua anuals a regadius en l'horitzó del 2027, fan del Pla de conca de l'Ebre, ara qüestionat definitivament per Europa, un document que amenaça directament la supervivència del Delta. La proposta de cabal per al tram final de l'Ebre (al voltant dels 100 metres cúbics per segon de mitjana, entre els 80 dels mesos de setembre i octu-

bre i els 150 de febrer i març, i sense diferenciar entre anys secs i humits) no és cap garantia contra la regressió i la salinització, sinó més aviat el contrari. En el Pla hi ha dades molt significatives de la hipoteca que implica el reg sobre els criteris ecològics. La superfície de regadiu que es preveu atendre amb aigua de la conca s'enfila fins a 1,4 milions d'hectàrees i d'aquestes, aproximadament una tercera part (més de 450.000 hectàrees) és de nou regadiu. D'entre els nous regadius, prop d'una tercera part és catalana i gairebé la meitat (70.000 hectàrees més o menys) correspon al Segarra-Garrigues, tan qüestionat per la

PDE però avalat i impulsat pel mateix Govern català que s'ha oposat al Pla. Les xifres, per tant, són prou simptomàtiques de la mateixa pressió catalana sobre l'Ebre i els seus afluents. La CHE mateix assenyalen en el document del Pla que "si es modernitzés tota la superfície de reg tradicional de Catalunya s'estalviarien 400 hectòmetres cúbics d'aigua a l'any", tot i que tampoc arriba ni de bon tros als 7.100 hectòmetres cúbics que, com a mínim en anys eixuts, demanava per al tram final del riu la Comissió per la Sostenibilitat de les Terres de l'Ebre, que en tot cas també té pendent l'actualització de la seua proposta. ■