

AIGUA ■ TROBADA DE MEMBRES DE LA PLATAFORMA AMB ELS CONSELLERS VILA I PELEGRÍ AL PALAU DE LA GENERALITAT

La PDE reclama al Govern més eines per protegir el delta de l'Ebre

El tram final de l'Ebre forma part de la Xarxa Natura 2000 però la Generalitat encara no ha elaborat el pla de gestió que requereix

M. MILLAN

La Plataforma en Defensa de l'Ebre (PDE) ha demanat al govern de la Generalitat que apliqui la normativa europea sobre la Xarxa Natura 2000, en la qual està inclòs el delta de l'Ebre, per poder reclamar així un major cabal per al tram final del riu que permeti garantir la seva supervivència.

Els representants del moviment, Manolo Tomàs, Susanna Abella i Matilde Font, es van reunir ahir al Palau de la Generalitat amb els consellers de Territori i Sostenibilitat, Santi Vila, i el d'Agricultura, Ramaderia, Pesca, Alimentació i Medi Natural, Josep Maria Pelegrí, a més del director de l'Agència Catalana de l'Aigua i altres càrrecs del govern català.

En el marc d'aquesta trobada, van lliurar dues cartes adreçades a les dues conselleries, perquè el govern elabori un pla de gestió dels espais de la Xarxa Natura 2000, on s'identifiquin les amenaces que planen sobre el tram final de l'Ebre, així com les mesures necessàries per garantir el seu bon estat ecològic, entre elles



Manolo Tomàs, Matilde Font i Susanna Abella, ahir davant el Palau de la Generalitat. FOTO: ACN

uns cabals del riu suficients. També demanen un informe sobre els riscos de deteriorament dels hàbitats i les espècies d'interès com a conseqüència de l'aplicació del Pla hidrològic de l'Ebre.

Revisar la proposta de cabals
Per últim, a la carta també demanen una revisió de la proposta de cabals ambientals feta per la Comissió per a la Sostenibilitat de les Terres de l'Ebre, «per tal d'adequar-la planificació hidrològica» i «reforçar-la amb la nova infor-

mació científica que actualment hi ha disponible».

En la trobada d'ahir al matí, el Govern i la Plataforma van posar sobre la taula les seves diferents línies de treball contra el Pla hidrològic.

La PDE considera important disposar d'aquests plans de gestió de la Xarxa Natura 2000 (que són competència exclusiva de la Generalitat) abans del mes de juny, per tal de reforçar la seva lluita jurídica quan portin el pla de conca als tribunals.

La Generalitat va refermar la seva voluntat de continuar negociant amb l'Estat en el marc de la revisió dels plans de conca, i en funció de com es desenvolupi aquesta negociació, preveu presentar un recurs contenciós administratiu.

Depèn de quins siguin els resultats d'aquesta via, en última instància també acudirán a Brussel·les.

Es tracta d'un camí diferent del de la Plataforma en Defensa de l'Ebre, que no esperarà per

L'APUNT

Defugir la confrontació entre territoris

■ La Plataforma creu que en les discussions sobre el pla de conca cal defugir la confrontació entre territoris (Catalunya i Aragó... Terres de l'Ebre i Lleida) i també entre regants i ecologistes. I creu que la millor manera de defensar un major cabal per al tram final de l'Ebre és disposar de dades objectives, en el marc de les directives i normes europees, com és el cas de la Xarxa Natura 2000. Es tracta d'una xarxa europea d'espais naturals que té com a objectiu fer compatible la protecció de les espècies i els hàbitats i amb l'activitat humana, fent que es mantingui un bon estat de conservació de l'entorn natural.

emprendre la via jurídica (a través de la presentació d'un contenciós administratiu) ni per presentar la queixa a Europa, abans de l'estiu.

En la reunió d'ahir, la PDE i els representants de la Generalitat van acordar continuar amb les trobades tècniques per tal d'anar complementant la informació de què disposen, sense interferir en les estratègies empreses per cada part, segons detallà al *Diari* el portaveu del moviment Manolo Tomàs.

El Llevant reclama de nou el transvasament al pacte nacional de l'aigua que es prepara

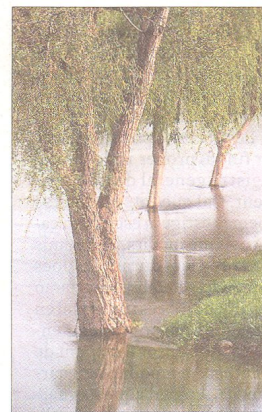
■ Mentre a les Terres de l'Ebre es treballa per intentar aturar el Pla hidrològic de l'Ebre, en l'àmbit estatal es dona ja per superada l'etapa de la planificació de les diferents demarcacions hidrogràfiques per donar pas a un nou pacte nacional de l'aigua, impulsat per l'encara ministre Miguel Arias Cañete, candidat del Partit Popular a les eleccions europees.

En aquest context, les diferents regions espanyoles ja han

començat a prendre posicions. El nou president de la comunitat de Múrcia, Alberto Garre (PP), va defensar obertament en la seva presa de possessió, que es recuperi el transvasament de l'Ebre per tal de cobrir les demandes d'aigua del Llevant espanyol. Pocs dies abans, el president valencià, Alberto Fabra, s'havia pronunciat en la mateixa línia.

El govern aragonès, format pel PP i el Partit Aragonèsista (PAR), s'hi oposa. El seu portaveu, Roberto Bermúdez de Castro, assegura que «no hi haurà transvasament de l'Ebre, ni ara ni mai» i que el cabal de la conca està «ajustadíssim».

En la roda de premsa posterior al Consell de Govern, Bermúdez de Castro va afirmar que «a dia d'avui, el transvasament de l'Ebre, com molts altres, no és ni sostenible econòmicament, ni mediambientalment, ni tècnicament», afegint que cap ciutadà espanyol té com a prioritat «gas-



El riu Ebre, ahir a Ascó, amb més de 700 m3/s. FOTO: JOAN REVILLAS

tar-se milers de milions» per transvasar aigua de l'Ebre a un preu «inassumible».

Bancs d'aigua

La Plataforma en Defensa de l'Ebre alerta que el pacte nacional de l'aigua serà el primer pas per a la concreció d'un nou Pla hidrològic nacional (PHN), que ha de veure la llum a finals d'aquesta mateixa any i que «inclourà el transvasament de l'Ebre». Segons detalla el portaveu Manolo Tomàs, aquest transvasament no serà la gran infraestructura projectada fa una dècada, sinó que «es materialitzarà de forma encoberta, a través dels bancs d'aigua i dels excedents de les concessions de regadiu».