

AIGUA ■ EN CANVI, LA PLATAFORMA EN DEFENSA DE L'EBRE CREU QUE ÉS EL PRIMER PAS PER FER-LO POSSIBLE

La CHE defensa que el nou pla de conca impedeix el transvasament

Els nous cabals ecològics seran 'd'obligat compliment' aquest any, un cop s'aprovi el pla

M. MILLAN

La junta de govern de la Confederació Hidrogràfica de l'Ebre (CHE) va aprovar ahir el seu pla d'actuació per a aquest 2014, que preveu com a principal prioritat l'aplicació del nou pla hidrològic de l'Ebre i «l'obligat compliment dels cabals ecològics» que s'hi han fixat, segons va detallar ahir l'organisme de conca. En el cas del tram final del riu, aquests cabals ecològics són d'una mitjana de 106 metres cúbics per segon, amb mínims de 80 metres cúbics durant alguns mesos.

La Generalitat, que s'oposa a aquests cabals, es va abstenir ahir en la votació sobre el pla d'acció 2014, que va comptar amb l'únic vot contrari de les empreses hidroelèctriques que gestionen els salts dels embassaments i que mantenen una polèmica amb la CHE per uns pagaments que se'ls reclamen.

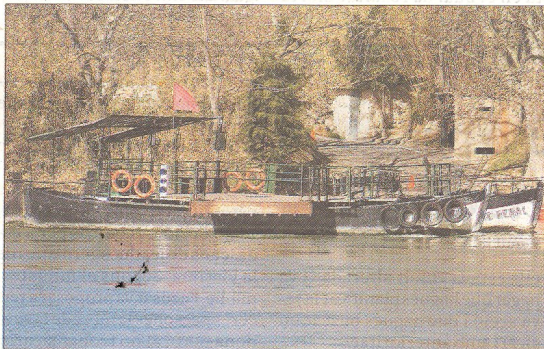
Tot i que el Consell de Ministres encara no ha aprovat el nou pla de conca, a la CHE ja treballen en la seva revisió de cara a l'any 2015, per complir amb la directiva marc d'aigües europea. Així, actualment es troba a exposició un document, anomenat «esquema de temes importants» que servirà per modificar, si escau, el polèmic nou pla hidrològic. Tant la CHE com el Ministeri de Medi Ambient han instat la Plataforma en Defensa de l'Ebre (PDE) a continuar «debatent» sobre la planificació hidrològica i els cabals ecològics en aquest nou marc de reforma.

La PDE alerta que el nou pla és un primer pas per a un pacte nacional de l'aigua i un nou pla hidrològic nacional (PHN) que inclogui transvasaments de l'Ebre, a través de la venda de «sobrants d'aigua» de les concessions de regadiu.

El president de la CHE, Xavier de Pedro, en canvi, assegura que aquest pla hidrològic de la conca de l'Ebre és la garantia que no hi ha haurà un nou projecte de transvasament de l'Ebre. Tot i admetre que és «una preocupació», assegurà que des del punt de vista del disseny del pla hidrològic «no hauria de ser possible». «Hem de defensar els recur-



Embarcador del Nàutic de Móra d'Ebre, inundat. FOTO: JOAN REVILLAS



El pas de barca de Miravet mostra la bandera roja, que indica que està fora de servei. FOTO: JOAN REVILLAS

La xifra

72,4
milions d'euros

És el pressupost d'aquest any de la Confederació Hidrogràfica de l'Ebre

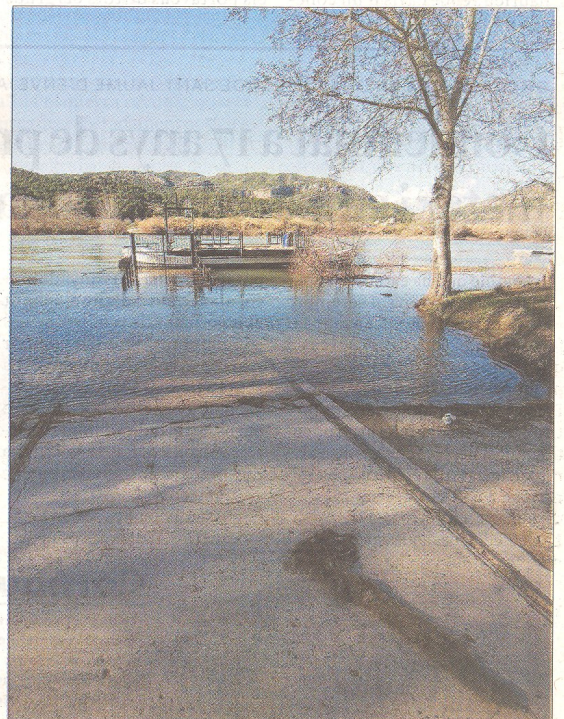
ció», assegurà que des del punt de vista del disseny del pla hidrològic «no hauria de ser possible». «Hem de defensar els recur-

sos de la conca, que han de garantir el desenvolupament present i futur, i la millor garantia és el propi pla de demarcació, on es veuen les necessitats de tot el territori», afirmà. En aquest mateix sentit, va assegurar que «tenim un dèficit de 900 hectòmetres cúbics l'any» en una conca mediterrània, que uns anys registra «grans aportacions» i en uns altres no, per la qual cosa «entendem que amb aquest pla, i les reserves estratègiques de futur que s'estableixen, el transvasament no és possible», va remarcar.

CRESCUDA

Pas de barca i embarcadors fora de servei

El cabal de l'Ebre al voltant dels mil metres cúbics per segon aigües avall de Flix ha deixat alguns embarcadors i el pas de barca de Miravet fora de servei. L'alt cabal del riu ha inundat zones baixes molt properes al riu en poblacions com Móra d'Ebre, Garcia o Aldover, sense causar danys. La crescuda controlada es va iniciar el diumenge passat: els embassaments del sistema de Mequinensa, Riba-roja i Flix van començar a soltar aigua per poder absorbir l'augment de cabals previst, per les pluges caigudes al nord de la conca. La punta de l'avinguda es preveu per avui a Mequinensa. Així, ahir al vespre es van reduir els embassaments i els cabals es van situar al voltant dels 700 metres cúbics per segon.



La zona d'accés al pas de barca de Garcia, també completament inundada. FOTO: JOAN REVILLAS