

REPORTATGE | Escenaris del llibre 'La Masia'

La Ràpita obre la ruta Sebastià Juan Arbó

El municipi activa un itinerari turístic pels espais descrits per l'escriptor

M. MILLAN

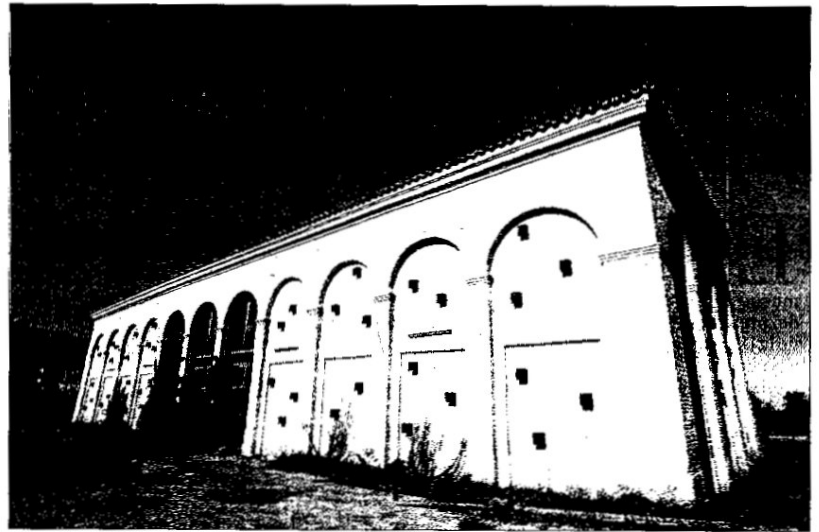
Sant Carles de la Ràpita, poble natal de l'escriptor Sebastià Juan Arbó, s'ha proposat recuperar la figura de l'autor de *Terres de l'Ebre*.

Després d'un primer cicle de conferències organitzat l'any passat al voltant de la generació dels anys trenta del segle passat, ara la Regidoria de Cultura posa en marxa una ruta literària pels carrers de la població, que recupera els escenaris de la vida i l'obra d'Arbó.

La ruta es basa en la seva obra *La Masia* per tal de recórrer fins a deu espais de Sant Carles de la Ràpita, en un recorregut que dura unes dues hores i mitja.

El projecte ha estat desenvolupat per Pep Carcellé i coordinat per Ramon Rosales, i divendres es va presentar oficialment en un acte a l'Església Nova. Ahir al matí va tenir lloc la primera de les rutes guiades, que es volen donar a conèixer primer al territori (especialment al teixit associatiu i als centres educatius) per concretar-se de cara a l'estiu com una nova oferta turística de caire cultural.

La ruta, amb punts que han estat senyalitzats pel consistori, surt de l'edifici de les Casotes, a punt per convertir-se en el Museu del Mar de la Ràpita. L'autor en fa referència a la zona com a Canal de la Paca. Entre altres punts de la població es detura-



L'edifici de les Casotes acollirà el futur Museu del Mar, punt d'inici de la ruta literària. FOTO: JOAN REVILLAS

rà al carrer Sant Roc (on hi ha la casa on va néixer Sebastià Juan Arbó), la platja del Pipi (ara de Garbí) i la plaça del Góic (un dels punts neuràlgics de la població).

Altres llocs del nucli urbà que inclou la ruta literària són el Cafè de l'Àngel, el carrer Sant Francesc, el Moll, el carrer del Pou i el Mollet, entre altres. Segons explica al *Diari* la regidora de Cultura de la Ràpita, Elisabeth Castellà, en cadascun d'aquests punts els guies es deturaran per fer lectura de fragments de l'obra d'Arbó que hi fan referència. No

descarten ampliar aquesta oferta cultural amb noves rutes tenint en compte els textos de *La Masia* o d'altres de l'escriptor.

Material pedagògic

Pel que fa a les rutes per a escolars, des de l'Ajuntament s'ha preparat també material pedagògic perquè els alumnes puguin conèixer millor la figura d'Arbó i els seus lligams amb la Ràpita i el paisatge del delta de l'Ebre, adaptat per als diferents nivells, des de primària fins a secundària, segons comenta Castellà.

De forma paral·lela, el Museu del Mar que ha d'obrir portes a l'edifici de les Casotes inclourà també una exposició permanent sobre Sebastià Juan Arbó, la seva obra i la seva relació amb Sant Carles de la Ràpita, amb un discurs elaborat per l'editor i escriptor Emili Rosales.

El museu comptarà també amb l'exposició de la col·lecció de malacologia de Joan Brunet, de les arts de pesca típiques de la zona i també dels naufragis que s'han produït a la mar de l'Ebre.