

Ebre

Pesca

Inspeccionen l'escull artificial de la costa d'Alcanar

Els tècnics troben en bon estat la infraestructura, col·locada fa 26 anys sota el mar

MARIBEL MILLAN LÓPEZ
LES CASES D'ALCANAR

L'any 1998 es va situar davant la costa de les Cases d'Alcanar un escull artificial en una zona de sorral, a 18 metres de fondària, amb l'objectiu de diversificar els espais i refugis per a la fauna marina i afavorir així la presència de peixos i altres espècies d'interès per a la pesca. 26 anys després, tècnics de la Direcció General de Política Marítima i Pesca Sostenible del Departament d'Acció Climàtica de la Generalitat han dut a terme una anàlisi d'aquesta àrea escullar, amb l'embarcació d'inspecció marítima Lluerna i el robot aquàtic Rov, i s'ha pogut constatar que es manté operativa i no ha variat la seva posició inicial.

Actualment hi ha al llarg de tot el litoral català un total de 13 esculls artificials. A la zona de les Terres de l'Ebre en trobem també al golf de Sant Jordi nord i sud, a l'Ametlla de Mar, i a l'Am-polla, ja a tocar del delta de l'Ebre. A l'àrea de Taragona n'hi ha da-

vant les costes de Calafell i Sa-lou.

l'escull instal·lat a les Cases, formada de diferents tipus d'estructures de formigó, consta de dos nuclis envoltats per un seguit de barreres de protecció i està situada en una zona plana de fangs i sorres fines. El seu objectiu és imitar les característiques i funcions dels esculls naturals, com ara protegir, regenerar, concentrar i millorar les poblacions d'espècies d'interès pesquer i el seu ecosistema.

L'estructura està marcada a les cartes nàutiques i en tenen coneixement els pescadors i navegants. La inspecció duta a terme recentment pretenia també establir «si l'escull artificial es mantenia al mateix lloc o havia variat, després de fenòmens extrems com ara el temporal Gloria de l'any 2020, i calia modificar les cartes nàutiques», segons detalla al Diari el director dels serveis territorials d'Acció Climàtica a les Terres de l'Ebre, Jesús Gómez.

En zones d'arena com aquesta del litoral de les Cases d'Alcanar,

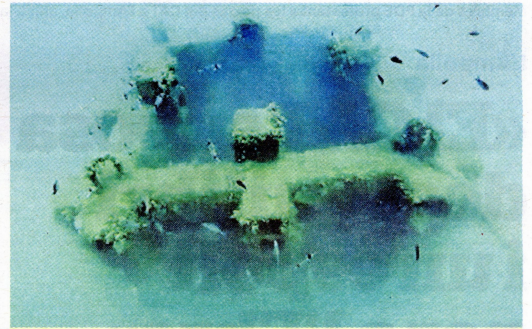


Treballs des de l'embarcació d'inspecció marítima. FOTO: DEPARTAMENT D'ACCIÓ CLIMÀTICA

els esculls artificials poden patir també fenòmens d'engoliment i quedar soterrats, fet que no ha succeït.

Així, es mantenen en bon estat els 290 mòduls (40 de producció i 250 de protecció i mixtos) que componen aquest escull artificial. Els mòduls de protecció i els de producció són complementaris: els primers tenen la finalitat de protegir els fons marins que constitueixen l'hàbitat de les espècies pesqueres, i els segons conformen una estructura que dona espais i recer a determinades espècies, on troben aliment i refugi envers els depredadors.

En els propers mesos, el Departament d'Acció Climàtica continuarà inspeccionant la resta d'esculls artificials del litoral català. Els primers anys de la instal·lació d'aquestes estructures, cal fer seguiment del seu estat per garantir que estan ubicades correctament, que no s'han colgat a la sorra, que els corrents no les han



Imatge submarina d'una de les estructures de l'escull artificial davant la costa de les Cases d'Alcanar. FOTO: DEPARTAMENT D'ACCIÓ CLIMÀTICA

traslladat o bolcat, i que es van colonitzant de fauna i flora.

A partir dels cinc anys, les inspeccions són molt més esporàdiques i les actuacions que es fan poden ser tant de seguiment com de millora.

És el cas de la que es va fer a l'escull del golf de Sant Jordi, on es van instal·lar col·lectors de postes de cefalòpodes per millorar la biomassa de sípia i calamar «i donar rendibilitat a la flota artesanal de la zona».