

**MEDI AMBIENT** Balanç d'una dècada del programa MigratoEbre per a la reintroducció de l'esturió

## Els esturions amollats al riu s'han desplaçat cap al litoral marí i no tornaran a l'Ebre fins d'aquí a 15 anys

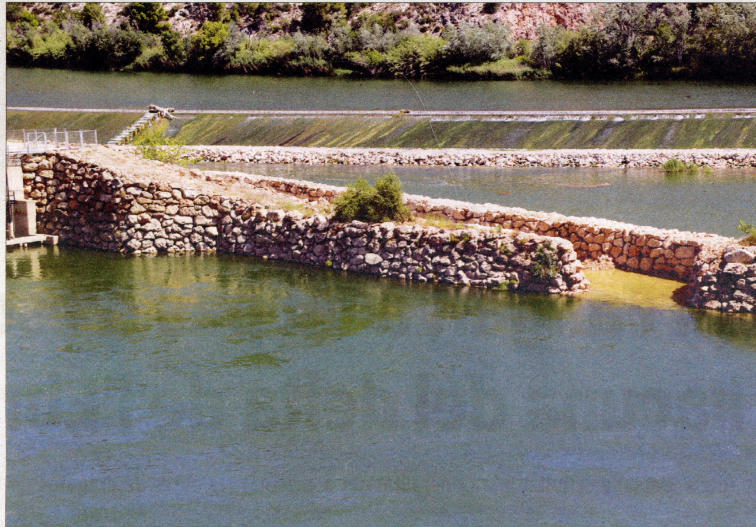
Terres de l'Ebre Ò.M.J./ACN

Després de deu anys, el projecte Life MigratoEbre, per a recuperar l'esturió europeu al riu Ebre i afavorir la recuperació d'altres espècies de peixos migradors, com la llamprea, la saboga i l'angula, ha culminat amb la construcció de la rampa de peixos de l'assut de Xerta-Tivenys. Ara caldrà esperar dècades per a veure els efectes de l'acció del programa finançat amb fons europeus i executat, junt amb altres agents, per l'IDECE. Al desembre de l'any passat se van amollar 44 esturions d'un any i mig al riu, i Marc Ordeix, coordinador científic del projecte, ha explicat que els esturions alliberats ja s'han desplaçat al litoral marí de l'Ebre i no han tornat al riu esta primavera. De fet, no es preveu que tornen a remuntar el riu fins d'aquí a uns quinze anys, per a reproduir-se en els diferents espais fluvials que un estudi ja va considerar com a aptes, entre Flix i Xerta, perquè els peixos ponguen els ous adherits al fons en zones profundes i amb còdols a la llera. Entre Ascó i Móra d'Ebre hi ha el subtram més adequat, ja que el riu s'estretix i, per tant, és més profund i s'escola entre parets més rocoses. Fins ara, però, els esturions, que van desaparèixer de l'Ebre fa més de mig segle, no haurien pogut superar l'assut de Xerta-Tivenys. Ara, quan tornen, ja podran fer-ho.

Un centenar de científics especia-

LA IMATGE

### La rampa de peixos de l'assut, a punt



**XERTA** Estos dies, a l'assut de Xerta-Tivenys, a la banda de la hidroelèctrica, s'estan ultimant les obres de la rampa de peixos més gran de Catalunya [a la imatge],

de més de 200 metres. La previsió és que els treballs acaben a finals de juny. MigratoEbre també va promoure la construcció d'una altra rampa a l'assut d'As-

có ja fa cinc anys. D'esta manera, els peixos que remunten el riu per a reproduir-se podran arribar fins a les zones més aptes per a poder-ho fer. ■

listes en ictiologia van participar dimarts a Tortosa en la conferència final del MigratoEbre, una primera jornada d'un congrés ibèric que havia de continuar a Vic. La directora

de l'IDECE, Norma Pujol, va destacar "l'èxit" amb què s'ha tancat un programa que no ha estat lliure d'obstacles, ja que el projecte inicial per a fer un elevador a l'assut de

Xerta va haver de convertir-se en una rampa per l'oposició dels regants i la hidroelèctrica que, tot i això, van continuar posant-hi traves fins que es va arribar a un acord i es

va obtenir el llum verd de la CHE.

Ordeix avisa que els fruits se podran apreciar en un parell de dècades. Abans, se faran nous alliberaments d'exemplars criats al centre experimental de l'Institut Nacional d'Investigació d'Agricultura, Alimentació i Medi Ambient de França (INRAE). Ja hi ha previst que a l'octubre es puguen portar una cinquantena d'exemplars més.

Els tècnics ja preveien que els primers esturions amollats fa mig any anirien ràpidament cap a la mar, com ja havia fet l'espècie en altres estudis a Holanda i França. Una tercera part, però, se va quedar a la gola de l'Ebre, i van tornar a remuntar pel riu cap a l'àmbit de Deltebre. Les pluges i el decreixement de la temperatura de l'aigua va fer que se'n tornessen a la mar. Amb bons cabals al tram final del riu, serà més fàcil que noten l'olor d'aigua dolça quan vulguen tornar-hi.

**"Recuperant l'esturió, ho recuperarem tot. L'Ebre està molt millor que no estava fa uns anys i amb les rampes tots els peixos migradors en sortiran beneficiats, també llissals, llops o barbs, i canviarà tota l'ecologia del tram final del riu"**, valora Ordeix, que afegix que en un futur l'objectiu és fer alliberaments d'exemplars tan joves com siga possible, perquè això **"asseguraria més arrelament, que recorden més l'olor i les característiques de l'aigua de l'Ebre"** per a tornar-hi quan tinguen edat de reproduir-se. ■