

AIGUA ■ DES DE SETMANA SANTA, L'EXTRAORDINARI EPISODI DE CRESCUDA HA PROVOCAT EL TANCAMENT DE LA NAVEGACIÓ A MOTOR EL 35% DELS DIES

La riuada tanca els passos de barca i impedeix la navegació a l'Ebre

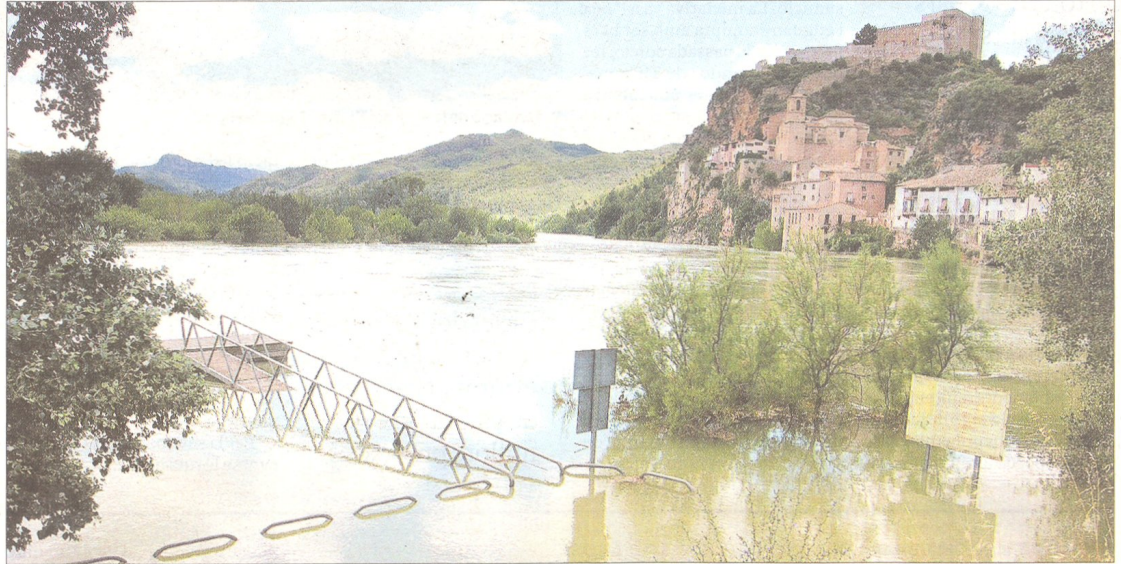
La CHE va mantenir ahir les comportes obertes dels pantans de l'Ebre català davant la crescuda de cabals al Pirineu lleidatà

A. CARALT

La riuada controlada del riu Ebre provocada pels forts aiguats i el desgel al Pirineu lleidatà ha obligat a tancar els dos passos de barca oberts al públic (Flix i Miravet) i impedeix, un dia més, la navegació a motor pel riu Ebre, no recomanada a partir d'un cabal superior als 800 m³/segon.

La setmana passada, l'Ebre va viure la que semblava l'última de les crescudes d'aquest extraordinari semestre, amb un desembassament de 1.000 m³/segon. Els agents turístics i consistoris que promocionen la navegació fluvial i els tècnics encarregats de lluitar contra la mosca negra, per exemple, esperaven la fi de l'episodi per normalitzar la situació. Però no ha estat possible, la situació d'emergència creada a l'Alt Pirineu ha obligat la Confederació Hidrogràfica de l'Ebre a efectuar un desembassament preventiu de 1.400 m³/segon en el sistema de pantans que regulen l'Ebre català.

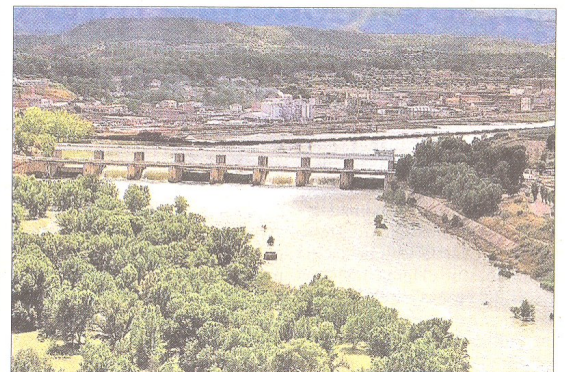
Les principals conseqüències de la nova riuada han estat el tancament dels dos passos de barca operatius al riu, el de Flix i Miravet, i la prohibició de la navegació a motor. A més, l'aigua ha inundat alguns embarcadors fluvials, per exemple a Móra d'Ebre i Flix.



La riuada de l'Ebre, al seu pas per Miravet, va provocar ahir la inundació de l'embarcador fluvial. FOTO: JOAN REVILLAS



El pas de barca de Miravet va deixar d'oferir el seu servei de transport de viatgers i vehicles a causa de l'alt cabal del riu. FOTO: JOAN REVILLAS



La presa de Flix va desembassar durant tot el dia 1.400 metres cúbics per segon, en una imatge espectacular. FOTO: JOAN REVILLAS

L'APUNT

El xàfec i una pedregada puntual danyen la fruita dolça

■ La intensa tempesta de dimarts a la tarda a la Ribera d'Ebre va anar acompanyada de pedra en alguns punts de la comarca. El *Diari* va certificar ahir que aquest episodi es va reproduir, com a mínim, als termes de Benissanet, Miravet, Móra d'Ebre i la Torre de l'Espanyol.

Fou un episodi breu que, tanmateix, pot provocar potencials danys a la fruita dolça més sensible. Sense poder oferir una valoració general de l'afectació, el responsable de la fruita dolça d'Unió de Pagesos a la comarca, Jaume Mi-

quel Aleu, admet una més que probable minva en la producció a causa de la tempesta tot i que serà «poc significativa».

L'impacte de la calamarsa, precisà, ha provocat una petita ferida al fruit –sobretot a cirera, platerina i *paraguayó*– que caldrà tractar per evitar «l'entrada de fongs» i, per tant, la quasi segura pèrdua comercial del fruit. «Si hi ha molt de mal, s'ha de tractar amb urgència; si el dany no és tan elevat, es pot esperar uns dies a planificar el tractament», conclou.

Aleu i altres fructicultors consultants situen la calamarsa com un fenomen puntual i dispers, fins i tot en un mateix municipi.

Una segona afectació de la tempesta fou l'acumulació d'aigua en les mateixes varietats, a excepció de la cirera, que també podria generar ferides al cul del fruit i la conseqüent la pèrdua del seu valor comercial.

Aquest ha estat el cas, per exemple, d'una petita part de la varietat de cirera pendent de collir, anomenada *sweetheart*. El fruc-

ticultor de Miravet Jacob Marsal apunta que l'excés d'aigua ha clivellat entre un 5 i un 10 per cent de les cireres d'aquesta varietat al seu terme municipal.

Pel que fa al *paraguayó*, un fruit semblant al préssec però de forma aixafada, Marsal adverteix que pluges anteriors ja havien provocat clivelles al fruit. «Ara, amb més pluja, l'esclatxa serà més grossa». La ferida provocada per l'excés d'aigua, afegeix Aleu, «no es pot tractar», raó per la qual caldrà esperar a l'evolució del fruit. –A.C.