

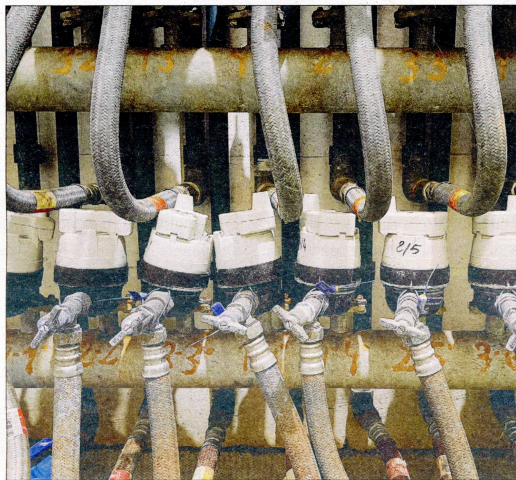
SERVEIS PÚBLICS L'eficiència hidràulica de les xarxes de subministrament municipals de les Terres de l'Ebre, en el punt de mira



D'altra banda, Royo també recorda que a Tortosa hi ha algunes zones, com algunes parts del barri de Ferreries, on els habitatges no tenen comptadors. "Els abonats no es posen d'acord per a instal·lar-ne i aleshores paguen una quota fixa que és molt alta, però esta aigua també et fa baixar el rendiment", apunta.

L'empresa Aigües de Tortosa va ser constituïda el 2001 amb capital íntegrament municipal i el 2010 va passar a ser mixta amb la incorporació de la Unió Temporal d'Empreses integrada per la Companyia General d'Aigües de Catalunya, S.A., COMSA Emte Medioambiente, SLU i Aguas de Valencia S.A., tot i que l'Ajuntament té el 51 % de les accions. Actualment la companyia té 15.430 abonats, 350 dels quals no tenen comptadors. El consum mensual mínim se va situar el 2022 en 276.144 m³ i el màxim en 331.031 m³.

Com que l'auditoria d'Aigües de Tortosa és la primera vegada que es fa seguint estos criteris no és comparable amb d'anteriors per a examinar si l'eficiència de l'abastament ha millorat o empitjorat en els últims anys.



Comptadors d'aigua en un bloc d'habitatges a Tortosa. /JOAN JOSEP CAROT

ment ha millorat o empitjorat en els últims anys.

132 KM DE CANONADES El municipi de l'Ametlla de Mar té unes pèrdues d'aigua de 583.390 m³ anuals

(les dades corresponen a l'exercici de 2023), que equivalen al 43,3 % del volum total distribuït, xifrat en 1.347.940 m³, dels quals 1.257.037 se compren en alta al Consorci d'Aigües de Tarragona. La resta (90.903

L'Ametlla de Mar compra al CAT el 93,3 % de l'aigua potable que distribueix

Amposta, Deltebre, la Ràpita i Alcanar també han de presentar auditories de l'aigua

m³) procedeixen d'un pou local. El servei d'abastament de la Cala fa arribar l'aigua potable a un total de 8.048 abonats a través de 132 quilòmetres de longitud de la xarxa i inclou els nuclis de població de l'Ametlla de Mar, l'Àlia, Calafat, la Cala Nova, l'Estany, l'Hidalgo, Marina de Sant Jordi, Racons, les Roques Daurades, Sant Jordi d'Alfama i les Tres Cales. El consum mensual màxim durant el 2023 va ser de 104.131 m³ i el mínim de 40.342 m³.

A diferència de la de Tortosa, l'auditoria de l'Ametlla de Mar sí que es-

pecifica i comptabilitza on se registren les pèrdues. D'esta manera s'especifica que 390.871 m³ corresponen a fuites en conduccions de distribució; 116.678 m³, en escomeses; 23.336 m³, en conduccions de transport i 17.502 m³, en dipòsits d'emmagatzematge. A estos volums cal afegir els 35.003 m³ de pèrdues aparents o comercials per error dels comptadors.

PREOCUPACIÓ A LA PDE A part de la capital del Baix Ebre i l'Ametlla de Mar, també estan obligades a elaborar auditories les empreses que gestionen el servei d'aigües a Alcanar i Amposta (Aigües de Barcelona SA), Deltebre i la Ràpita (Aigües de Catalunya SA).

Amb esta escassa eficiència hidràulica que presenten les dos xarxes d'abastament de moment auditades, al moviment antitransvasista li preocupa la imatge que dona la regió de l'Ebre a Catalunya.

El portaveu de la Plataforma en Defensa de l'Ebre (PDE), Manolo Tomàs, considera que "a Tortosa, on existix un moviment social que defensa una gestió diferenciada de l'aigua, no queda gens bé que hi haja este elevat percentatge de pèrdues d'aigua en la seua xarxa d'abastament".

Tomàs explica que la Plataforma aposta per la remunicipalització dels serveis d'abastament d'aigua. "Constatem que on la gestió va a càrrec d'empreses privades no se fan inversions de futur com és la millora de les xarxes de distribució, perquè signen contractes de duració limitada i l'únic objectiu és donar un servei per a treure'n el màxim benefici econòmic possible", indica. ■