

RESIDUS URBANS La Ribera d'Ebre i la Terra Alta, amb el porta a porta molt estès, ofereixen dades molt millors que les del Baix Ebre i Montsià

Les Terres de l'Ebre milloren la recollida selectiva, però generen més residus

Terres de l'Ebre Redacció / Ò.M.J.

La recollida selectiva ha experimentat un creixement remarkable a les Terres de l'Ebre. Si l'any 2021 se situava en un 43,8 % sobre el total de residus generats i recollits, el 2022 el percentatge va pujar fins al 48,41 %, per damunt de la mitjana de Catalunya (45,33 %).

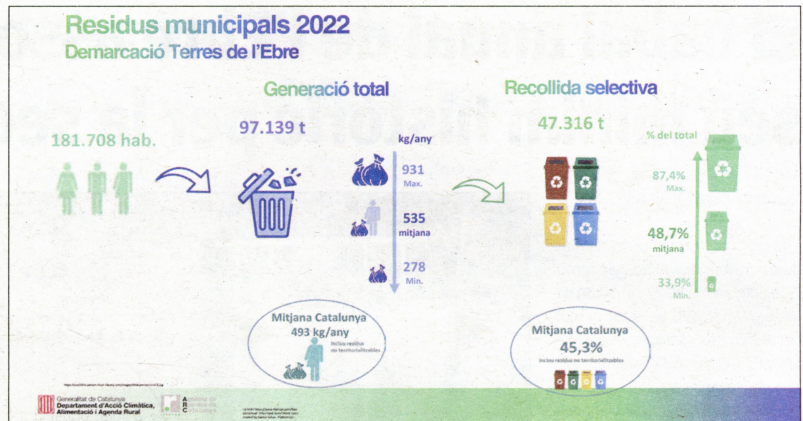
La Terra Alta (61,41 %) i la Ribera d'Ebre (56,96 %) són les comarques amb millors resultats de recollida selectiva. Els dotze municipis de la Terra Alta tenen recollida de residus porta a porta i a la Ribera d'Ebre, utilitzen esta fórmula 10 dels 14 municipis.

Pel que fa a les dos comarques més poblades, el Baix Ebre obté un 48,41 % de recollida selectiva i el Montsià es queda amb l'índex més baix, amb un 44,87 %, inferior a l'ín-

dex català.

L'estadística constata que individualitzar la recollida selectiva amb el sistema porta a porta o amb contenidors tancats amb identificació de l'usuari -cosa que permet bonificar els bons usos- proporciona elevats resultats de recollida selectiva. Segons les dades estadístiques de l'any 2022, gairebé el 60 % dels municipis que van fer recollida porta a porta a Catalunya van superar el 70 % de recollida selectiva bruta i més del 90% van superar el 50 %.

Per al director de l'Agència de Residus de Catalunya, Isaac Peraire, "els sistemes actuals de recollida ja han arribat al màxim, i el que cal és avançar a sistemes eficients de recollida selectiva, una de les grans apostes de la nova llei catalana de residus que s'està ultimant".



UN 4 % MENYS D'ORGÀNICA De les quatre fraccions principals de selectiva, la recollida del vidre (un 6,3 % més) i els envasos lleugers (un 2,8 % més) s'incrementa respecte a l'any anterior. En canvi, es reduïx el volum recollit de paper i cartró (un 0,3 % menys) i d'orgànica (un 4 % menys), que continua sent, per tant, el principal compte pendent de la recollida selectiva. En el cas del paper, podria ser conseqüència d'una menor generació. Amb l'orgànica, tot apunta que no s'aconsegueixen millorar els hàbits dels ciutadans malgrat implantar sistemes com la recollida porta a porta a

grans generadors a la costa.

Com a resultat global, encara hi ha més de la meitat dels residus municipals generats a les Terres de l'Ebre que no es recullen selectivament. Les 49.823 tones de la fracció resta de la barreja de residus recollits de forma no selectiva representen el 51,3 % de les tones generades sense comptabilitzar la runa, i disminuíx un 4,8 % respecte a l'any anterior. La reducció del rebuig reduïx l'impacte ambiental en els dipòsits controlats i el cost de tractament, que acaben assumint els municipis, però un altre repte pendent és la reducció del volum de residus generats.

MÉS GENERACIÓ L'any 2022 a les

Terres de l'Ebre s'han generat un total de 97.139 tones de residus municipals, un 4,2 % més que l'any 2021 (93.234 tones), sense tenir en compte la runa, que segons la Unió Europea s'ha de comptabilitzar amb els residus de la construcció i demolició. La generació per càpita de residus puja un 3,4 % i se situa en 535 quilos per habitant i any. Els 5 municipis que més residus van recollir selectivament són: Móra la Nova (87,36 %), Flix (76,95 %), Miravet (75,52 %), Garcia (72,94 %) i Corbera d'Ebre (71,13 %), tots dotats de sistemes amb porta a porta. ■