



# BIBLIOTECA *MARCEL·LÍ DOMINGO*

Recull de premsa local i comarcal



# De les nuclears al CERE



**Les direccions dels partits van veure en les nuclears la possibilitat d'absorbir força de treball en aquells anys de dura crisi laboral**

**Tants anys després, la Ribera (i la Terra Alta) es veuen afectades per polígons eòlics i solars, i per Línies de Molt Alta Tensió**

**E**l president del Centre d'Estudis de la Ribera d'Ebre (CERE), Josep-Sebastià Cid Català –continuant la celebració dels 40 anys d'existència d'aquest important nucli cultural– ha convocat, per avui, a Ascó, una sessió àmplia de debat amb els seus associats, institucions i entitats diverses per a «parlar i perfilar quins són els reptes culturals per a la nostra comarca». És el que no han deixat de fer des que el 1983 va ser creat el Centre per part d'un grup de joves activistes locals amb visió comarcal, animats des dels anys seixanta i setanta per pioners de la cultura catalana i defensors de la catalanitat a la Ribera –Bladé, a Benissanet; Biarnés, a Ascó; Escolà, a la Palma d'Ebre, i Artur Cot, a Móra d'Ebre, entre d'altres–, els quals van donar l'impuls inicial al CERE en una època, aquells primers anys vuitanta, en què estava a punt de posar-se en marxa el primer reactor de la nuclear d'Ascó, també el 1983. El segon ho feu el 1985.

Estem parlant, doncs, d'una història en què coincideixen, prèviament, els anys forts de la Transició Política (1975-1980), quan la decisió de nuclearitzar el país està plenament consolidada i s'està executant, amb l'inici del desvetllament d'unes generacions que, tot i els seus combats (sempre minoritaris) socials, culturals, polítics i sindicals, no van tenir prou força per tombar aquella decisió energètica –presa per les altes instàncies de l'Estat, els ministeris encara franquistes, la banca i les anomenades burgesies catalana i basca–, una decisió que comportaria tantes conseqüències a les perifèries agràries de Catalunya.

Per la seva banda, les direccions dels partits, que s'estaven re-

fent després de gairebé 40 anys de dictadura, així com les dels sindicats, van veure en les nuclears la possibilitat d'absorbir força de treball en aquells anys 1973-1977 en què havia esclatat una dura crisi laboral, a causa de la reconversió industrial imposada pel capitalisme mundial, que ens ha dut, progressivament, a la situació actual. Només en les bases comarcals, i desobeint les directrius dels dirigents, va quallar la idea de combatre aquella decisió energètica nuclear, que formava part de la dita reconversió industrial: de les empreses estatals a les privatitzacions: de les energies fòssils (tèrmiques) a les nuclears, i de les concentracions de producció elèctrica a la dispersió per tot el territori.

Tot això va quedar ratificat en els Pactos de la Moncloa (1977), i allí vam veure, al costat d'Adolfo Suárez, els màxims dirigents del PSC (Reventós i Triginer), del PSOE (Felipe González) i del PCE (Carrillo), dient amén al que proposaven la gran banca, les elèctriques i l'exèrcit. La dreta espanyola i catalana (CiU, PP i UCD) era normal que ho diguessin, era el que volien, amb l'espantall de les esquerres marxistes, que Felipe, el 1978, ja es va cuidar prou de desactivar. Va ser en un acte a l'Hotel Ritz de Barcelona, al qual vaig assistir.

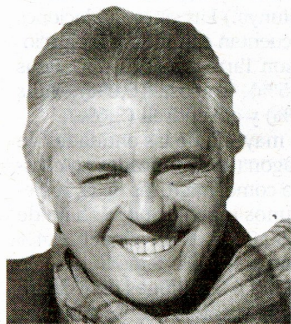
Davant d'aquesta situació –i enmig, ja dic, d'una crisi laboral també ferotge–, les pagesies locals, que ja havien quedat desemparades i obligades en gran part a l'emigració, no van tenir més remei que acollir-se al salari nuclear, que va ser molt substancial, ocasionant, en bona part, el gran deute de les companyies, que tots vam acabar pagant.

Així, quan s'anaven acabant les obres a Ascó (amb l'entrada de l'urani, el gener de 1980), els que s'hi oposaven (grups antinuclears, de pagesos, veïns, alguns ajuntaments i partits com les bases del PSUC, del PSAN, de Nacionalistes d'Esquerra, etc.) tampoc van tenir altre remei, sense cedir en la lluita, que reconèixer que la unitat de les oligarquies havia guanyat la batalla sobre les poblacions.

És en aquest context que, el 1983, apareix el CERE, com a revulsiu cultural per a una comarca que havia patit –primer amb l'emigració i després, simultàniament, amb la imposició nuclear i l'amenaça del transvasament– el daltabaix agrari de la seva economia tradicional. Des de la Generalitat, el president Pujol, comptant amb dos actius culturals de primer ordre (Albert Manent i, a Tarragona, Carod-Rovira), va empènyer la creació del CERE. Va ser com a contrapartida a les instal·lacions nuclears?

Tants anys després, la Ribera (i la del costat, la Terra Alta) es veuen afectades per polígons eòlics i solars, i per la travessa de Línies de Molt Alta Tensió, provinents de l'Aragó, ara per potenciar les renovables, amb l'argument de combatre el canvi climàtic, que durant més de 60 anys van anar provocant, ara amb noms diferents, les companyies d'aquell període.

I, per si no fos prou, la comarca s'enfronta al final de les nuclears i al tancament d'Erccros, de Flix. S'estudien les propostes de redreçament: seran més instal·lacions renovables o les de Móra la Nova, dedicades a la tecnologia 5G?



XAVIER GARCIA I PUJADES  
Periodista i escriptor



