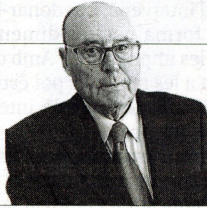




BIBLIOTECA *MARCEL·LÍ DOMINGO*

Recull de premsa local i comarcal

Batea, vila d'història i cultura i capital agrícola de la Terra Alta



ANTON MONNER
Cronista de Gandesa

Crònica

Un poble amb olor de vi. El municipi, que té un gran terme municipal format per amples valls i barrancs i fèrtils terres, produeix una tercera part del raïm de la DO Terra Alta i d'excel·lent qualitat. El seu nucli antic també és una joia

Batea és una vila agrícola per excel·lència per la fertilitat de les terres i el gran terme municipal, format per amples valls i barrancs. La Vall Major és la principal que encimbella el municipi entre dos dels seus ramals que neixen a la Serra, al sud del territori, i desemboca al nord, al riu Matarranya. Té altres valls com Vora Vall, partint amb Gandesa i Vilalba, la Vall dels Gassos, on existeixen restes del castell andalusí, reconstruït per l'Orde del Temple, la Vall de Pinyeres, antic poble abandonat i amb l'església dempeus, la Vall de l'Almudéfer, compartit amb el terme de Caseres o la Vall del Massalocà. La fecunditat d'aquestes vallades li atorguen la capitalitat agrícola de la Terra Alta, gràcies als sediments dipositats durant segles dels boscos situats a les seves crestes. I sobretot els terrers orientats a l'est, el famós «panal», que són llims transportats pel vent, provinents del desert del Sàhara arreglerats durant mil·lennis d'anys pels vents de garbí. Aquestes fines sorres representen un tresor per les vinyes i els exquisits vins de la DO Terra Alta que se n'elaboren.

La conjunció harmònica d'aquesta terra i el treball artesanal dels pagesos, curiosos i perfeccionistes, aconsegueixen el selecte raïm transformat en vi de buquet excepcional, amb gustos de plàtan i perfums de sals marines. Són les famoses Garnatxes de la Terra Alta, guardonades i reconegudes a les millors taules del món. Amb el reg de suport del riu Ebre, les vinyes han guanyat en producció i qualitat. Li aporten l'aigua controlada per equilibrar el grau alcohòlic propi del territori, la suavitat de l'aroma, els sabors i olors que hi excel·leixen. Cada vinya és com un hort i cada cep cuidat amb selecte tracte per aconseguir el vi més acreditat. Batea produeix una tercera part del raïm de la D.O. Terra Alta i d'excel·lent qualitat.

El fenomen de fèrtils terres l'han caracteritzat per les diferents civilitzacions que s'hi han assentat.



Panoràmica del poble de Batea, envoltat de vinyes, valls i barrancs.

FOTO: JOAN REVILLAS

Ramon Berenguer IV en la conquesta cristiana del Castell de Miravet, dominador de la comarca emmarcada entre els Ports, els rius Algars i Matarranya i el gran riu Ebre, va dotar al castell de l'Algars i el de Batea, per la seva estratègica situació, d'uns privilegis seculars per defensar-se de les ràtzies d'andalusins fugits als Ports que baixaven riu Algars avall per proveir-se de recursos. El rei Alfons el Cast li atorgà cartes de repoblament els anys 1181 i 2005. La importància de Batea prosseguí amb la pèrdua del poder l'Orde del Temple i traspassat a l'Orde de l'Hospital, amb l'arribada de famílies d'alts llinatges, com Cardona i Herèdia, havent deixat petjada amb casalicis nobiliaris en tot el Carrer Major. Cases emperxades fins a la plaça de l'església, que servien per a les vendes ambulants, i pel dia de Fires, que encara es commemora al gener.

A darrerres de juliol, s'hi celebra amb gran esplendor la Festa Medieval, en què participen grans i joves de la vila i hi acudeixen multitud de visitants. Al «Picatxo», el punt més alt del nucli urbà s'hi tro-

ba la Vila Closa, amb restes del que fou el castell. Un nucli antic gairebé conservat com fou construït els primers segles de la Reconquesta i que és digne de visitar-lo i gaudir-ne de la majestuositat. La riquesa bateana es percep en la gran església del segle XVIII, d'estil barroc clàssic, de les més àmplies de la diòcesi de Tortosa dedicada a Sant Miquel. A més disposa d'un altre temple conegut per la Verge del Portal, que és per on tancava el poble fins al segle XVI, tot ell adossat dins de Casa Català. I un imponent Calvari, amb diverses capelles, algunes familiars, amb la de Santa Magdalena i el Sant Sepulcre, al cim del mateix, d'estil renaixentista, que haurien de ser restaurades com bé de protecció especial i de grandiositat única a Catalunya.

Els bateans culturalment són molt actius. El Patronat pro Batea treballa per recuperar l'extraordinari patrimoni històric, la recuperació monumental i d'investigació, primer amb la publicació *La Vila Closa*, que durant gairebé 30 anys va recopilar 6 volums reme-

morant la importància històrica, social i humana de la població. I des del 2016 amb la revista *Jorn Nou*, de temàtica local, que és un referent cultural tant pels continguts com per l'excel·lent edició, per les millors biblioteques. I no podem oblidar-nos de la col·lecció de monografies, que sota el títol *Dossiers d'Història Terraltenc*a compta amb la participació de reconeguts estudiosos com, Josep Alanyà Roig, Josep Serrano Daura, David Tormo Benavent, Àngel Monlleó Galcerà, Josep Sánchez Cervelló, Josep Maria Pérez Suñé o Pere Rams Folch, entre altres autors, de la vintena de treballs publicats fins al moment. El Patronat pro Batea és una de les associacions culturals més prolífiques i de qualitat de les Terres de l'Ebre.

Des d'aquestes pàgines els animo a visitar aquesta extraordinària vila, amb molta història, amb elevat nivell cultural, amb esplèndids cellers viticultors reconeguts arreu del món, cases rurals i hotels ben habilitats i, sobretot, amb l'adob pertinent d'una pròpia cuina de la terra.

