

DESENVOLUPAMENT

Les àrees d'Ascó i Vandellòs podrien rebre el primer finançament del fons nuclear ja al 2022

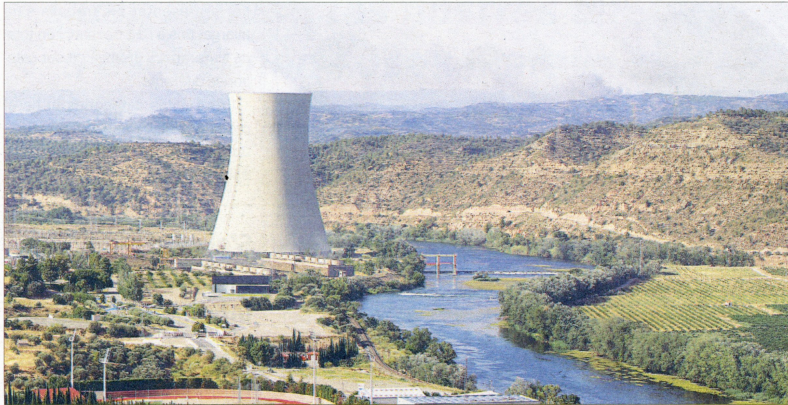
La Generalitat aprova pressupostos i Llei de mesures fiscals, que es preveu que aporten 24 milions anuals a les zones nuclears

Ascó Andreu Prunera

Les àrees de les centrals nuclears d'Ascó i Vandellòs podrien rebre els primers fons provinents del nou impost nuclear de la Generalitat ja el proper any 2022. L'aprovació dels pressupostos per a l'any vinent i la Llei de mesures fiscals possibilitaran que el nou impost d'instal·lacions que incideix sobre el medi ambient revertisca 24 milions anuals a les dos àrees nuclears. En els propers mesos s'elaborarà un reglament que gestionarà este fons, i ja podrien arribar les primeres línies de finançament per a projectes de dinamització econòmica.

L'objectiu no és cap altre que el de dinamitzar les àrees afectades per les centrals nuclears i que han experimentat una forta dependència econòmica de la indústria energètica, especialment l'àrea d'Ascó. Els fons es destinaran a projectes de reactivació econòmica, generació d'ocupació i reconversió del teixit productiu actual, i podrien finançar projectes de les comarques de la Ribera d'Ebre, la Terra Alta, el Baix Ebre i el Priorat -en el cas de l'àrea d'Ascó- i també del Baix Camp -a la zona de Vandellòs. El tancament de les centrals nuclears, que es preveu per als primers anys de la propera dècada, destruirà uns 3000 llocs de treball entre els dos complexos nuclears, i es vol evitar el sotrac econòmic que pot provocar en unes comarques ja amenaçades pel desdoblament.

Tot i que des del Consell Comarcal de la Ribera d'Ebre s'han volgut mostrar prudents al voltant d'este nou impost, es preveu que la recaptació de l'anualitat del 2022 es faça entre l'1 i el 20 de gener, i que en els propers mesos els fons puguen destinar-se ja al territori. Abans, però, el Departament d'Empresa i Treball haurà de desenvolupar un reglament que vehicularà l'impost que ara recapta la Generalitat perquè arribi a les dos àrees nuclears catalanes. La normativa, en què ja s'està treballant, regularà quins projectes es podran beneficiar del fons, quins requisits hauran de complir, qui s'encarregarà de de-



Les àrees nuclears podrien rebre 24 milions d'euros cada any.

cidir-ne la distribució, les prioritats i com es repartiran entre les zones nuclears.

La presidenta del Consell Comarcal de la Ribera d'Ebre, Gemma Carim, reconeix que **"si tot va bé, serà un impuls molt gran al territori"**. Just l'ens comarcal ha desenvolupat un extens Pla de reactivació socioeconò-

mica arran de la crisi provocada per la covid-19 i que ja va presentar en una sessió oberta a la ciutadania el passat dijous, dia 16, a Ginestar. **"Tenim un pla que no és polític, que s'ha elaborat seguint criteris tècnics i que és un full de ruta de la comarca per als propers anys"**, remarca Carim. Entre les línies mestres del pla, hi

destaca la reindustrialització, la potenciació del sector agroalimentari, el turisme sostenible, la generació d'energia o altres potencialitats que fan singular la comarca, com és el cas de la recent implantació de l'àrea 5G al polígon industrial del Molló, entre Móra la Nova i Tivissa.

D'altra banda, des del Consell Co-

marcal també es mostren expectants a la regulació que establirà el nou reglament. Tot i això, ja han destacat que els fons que es rebran s'han de destinar, íntegrament, a projectes d'economia productiva i creació d'ocupació. En cap cas anirien a substituir una altra despesa corrent d'ajuntaments o a suplir les inversions d'altres administracions. **"El desplegament de la fibra òptica, per exemple, pot ser interessant, però és una inversió que s'ha de fer des de polítiques digitals, com ja s'està fent a d'altres territoris, i no ha de recaure sobre el fons de l'impost nuclear"**.

El nou impost podrà entrar en vigor arran d'una modificació legislativa que ha ideat el diputat ebrenc d'Esquerra Republicana, Lluís Salvadó. Prèviament, des de la Generalitat ja es va intentar crear este impost nuclear a través del gravamen de la producció elèctrica d'origen -al 2014- o la generació de residus radioactius -al 2017-, però els dos impostos van ser declarats anticonstitucionals pel solapament amb el tribut que ja aplica l'Estat a les centrals atòmiques. ■

POLÍTICA

El PSC demana augmentar fins als 50 % les aportacions per a les zones nuclears

Des del Partit Socialista a les Terres de l'Ebre han qualificat l'aportació del 20 % de la recaptació de l'impost nuclear al territori com **"del tot insuficient"**. Els socialistes van presentar una esmena a la Llei de mesures fiscals per a demanar que el nou impost revertís en un 50 % al territori. El primer secretari del PSC a l'Ebre, Manel de la Vega, ha destacat que l'impost que planteja la Generalitat **"és pràcticament el mateix que ja s'ha aprovat a Extremadura"** i que ha superat els tràmits de constitucionalitat.

De la Vega ha destacat que **"els**

24 milions no donaran viabilitat als projectes socioeconòmics de totes les comarques afectades pel tancament nuclear". Amb l'increment cap al 50 %, la recaptació augmentaria fins als 60 milions d'euros. **"Creiem que és just, perquè els residus nuclears s'estan generant a les Terres de l'Ebre i no a la plaça Sant Jaume"**, ha destacat. Des del PSC asseguren que, amb uns 600 milions d'euros en deu anys es podrien dur a terme projectes més grans, **"com ara el desdoblament de l'eix de l'Ebre"** i altres projectes de territori.

El diputat socialista, Joaquim

Paladella, ha destacat també que **"no pot ser que un impost que es genera al territori marxi en un 80 %"**. **"És absolutament decebedor"**, ha remarcat Paladella, que lamenta **"el pacte que s'ha format entre Junts i ERC, amb Vox i l'abstenció dels Comuns"**, per a tirar endavant unes esmenes que suposarien un gran avenç per al territori, amb més recursos i capacitat d'inversió.

Els socialistes han reivindicat en els últims anys l'aportació del 50 %, també, als impostos que es van plantejar al 2013 i 2017. Des d'ERC han lamentat que el PSC

no s'haja mostrat a favor d'injectar 24 milions d'euros anuals al territori i retrauen que el PSC no haja fet res per a garantir la transició industrial de les àrees nuclears, ni en el seu període a la presidència de la Generalitat, ni tampoc pel que fa al Govern estatal.

D'altra banda, els republicans subratllen que els fons de l'impost nuclear s'han de destinar a projectes de reactivació econòmica i no a projectes d'infraestructures que depenen d'alguns departaments de la Generalitat, com és el cas del desdoblament de l'eix de l'Ebre. ■