



Pfizer es la vacuna más puesta en Tarragona.

El 66% de dosis administradas en Tarragona es de la marca Pfizer-BioNTech, la primera en llegar, por delante de Moderna (15%), AstraZeneca (14%) y Janssen (5%).



La OMS confirma una inmunidad de seis meses.

La Organización Mundial de la Salud dijo que la revisión de la información y los datos científicos indican que la inmunidad se extiende hasta seis meses tras la segunda dosis.

miólogo, pediatra e investigador ICREA, intentaba escudriñar qué sucede en esos colectivos: «No es fácil saber qué pasa. Es un grupo de edad donde posiblemente haya más gente reticente. Creo que es el grupo donde puede haber más apáticos, perfiles que no se oponen a vacunarse pero que no han sentido que les toque aún».

Bassat sostenía entonces que «había mucho margen para actuar» en esos segmentos y añadía: «Seguro que hay un porcentaje de gente que no cree en las vacunas y ahí no vale la pena intentar convencer. Pero eso es una proporción más pequeña». Se refería a esos antivacunas más militantes que, desde las primeras de cambio, ya han dejado clara su oposición al antígeno. «Lo que nos dicen todas las encuestas es que el movimiento antivacunas en España es residual», afirma Ángel Belzunegui, profesor de Sociología en la URV.

Elisa Alegre, antropóloga y profesora en la UOC y la URV, añade

Las áreas básicas de salud de Flix, Uldecona o L'Ametlla son las que más rechazo registran

que «los más antivacunas suelen ser personas más instruidas, ligadas a un estado culturalmente alto. El negacionista no suele estar ligado a la precariedad».

Falta por ver cuál es la postura influyente, en términos de prescripción, de una franja que, durante la vacunación, se ha mostrado algo más reacia como es la de los 30 a 40 años. Serán claves ahora porque son, en buena parte, padres de esos niños de 5 a 11 años que se empezarán a vacunar a partir del día 15. En Tarragona, hay 62.000 niños llamados al pinchazo.

Por regiones sanitarias, hay más rechazo en las Terres de l'Ebre que en el Camp de Tarragona. La Ribera d'Ebre, con un 6,6% de resisten-

cia, es la comarca que tiene un nivel más elevado de 'no' a la vacuna. En el otro extremo, el Baix Camp, una de las comarcas más pobladas, es la que registra unos parámetros más bajos. Son los datos de Salut tractados por el Grupo de Biología Computacional y Sistemas Complejos de la UPC (BIOCOM-SC).

Por áreas básicas de salud, la de Flix es la que más rechazo acumula, con un porcentaje del 8,45%, por delante de Uldecona (8,3%) y de L'Ametlla de Mar-El Perelló (6,7%). Las tres áreas básicas del Ebre lideran la lista de las que más oposición poblacional han mostrado a los antídotos de este virus.

«Desconocimiento y 'fake news'»

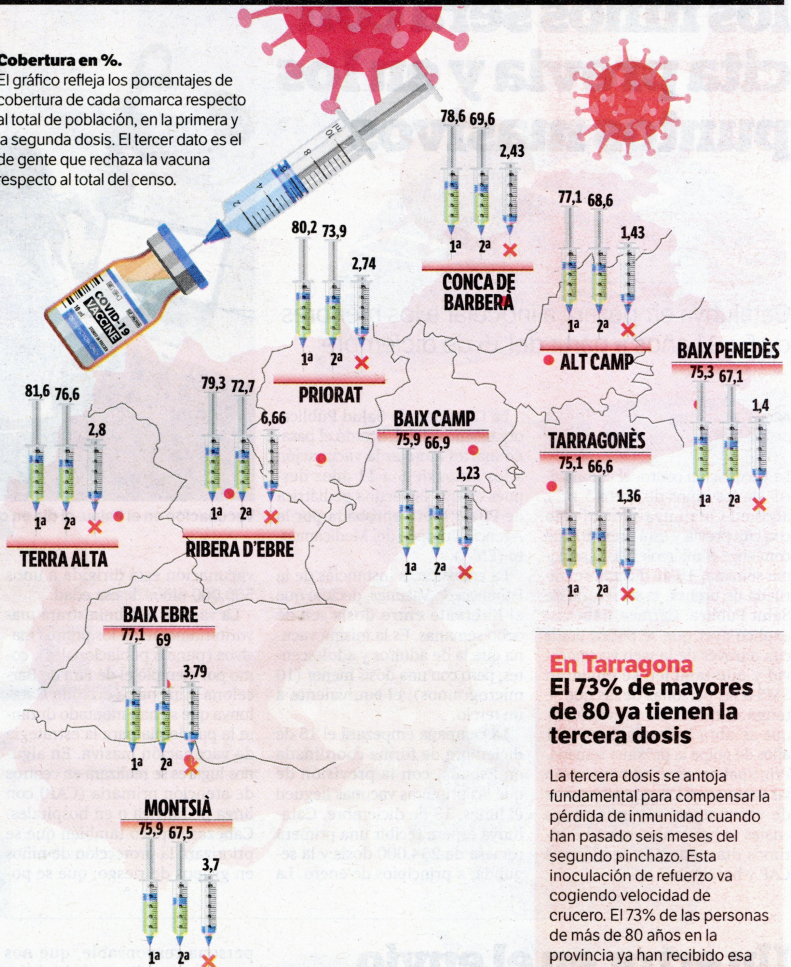
Conrad Casas, subdirector de Salut Pública en el Camp de Tarragona y el Ebre, detecta que tras las negativas «a veces se esconde una cuestión de desconocimiento o también del daño que puedan hacer las 'fake news', introduciendo según qué miedos». Sobre los jóvenes, Casas agrega: «Hay una percepción del riesgo que varía y que es menor en ciertos colectivos jóvenes, que creen que, si se contagian, la enfermedad provocará un efecto banal o no tienen ganas de encontrarse mal un día o dos si se ponen la vacuna», explica Conrad Casas, subdirector de Salut Pública en el Camp y el Ebre.

Aunque las coberturas son elevadísimas en la provincia, aún hay margen de mejora. Prueba de ello son los últimos datos, que confirman un repunte que coincide con la ampliación del pasaporte Covid para entrar en bares, restaurantes o gimnasios. En el último mes, las vacunas administradas en Tarragona se han triplicado, al pasar de las 2.445 dosis puestas en la primera semana de noviembre a las 7.744 de los últimos siete días. Las primeras dosis son una prueba clara de que los nuevos vacunados son jóvenes para quien el mayor aliciente es obtener el certificado. También se han multiplicado por tres: de 1.202 a la semana a 3.698.

Primeras dosis, segundas y rechazos de la vacuna por comarcas

Cobertura en %.

El gráfico refleja los porcentajes de cobertura de cada comarca respecto al total de población, en la primera y la segunda dosis. El tercer dato es el de gente que rechaza la vacuna respecto al total del censo.



En Tarragona El 73% de mayores de 80 ya tienen la tercera dosis

La tercera dosis se antoja fundamental para compensar la pérdida de inmunidad cuando han pasado seis meses del segundo pinchazo. Esta inoculación de refuerzo va cogiendo velocidad de crucero. El 73% de las personas de más de 80 años en la provincia ya han recibido esa tercera inyección. El porcentaje baja al 56% en la franja que tiene de 50 a 59 años. Empieza a subir en el segmento de 60 a 69, aunque aún es bajo: solo el 11% de tarraconenses la tienen.

FUENTE: DEPARTAMENT DE SALUT, DATOS TRATADOS POR LA UNIDAD BIOCOM DE LA UPC