

ENERGIA

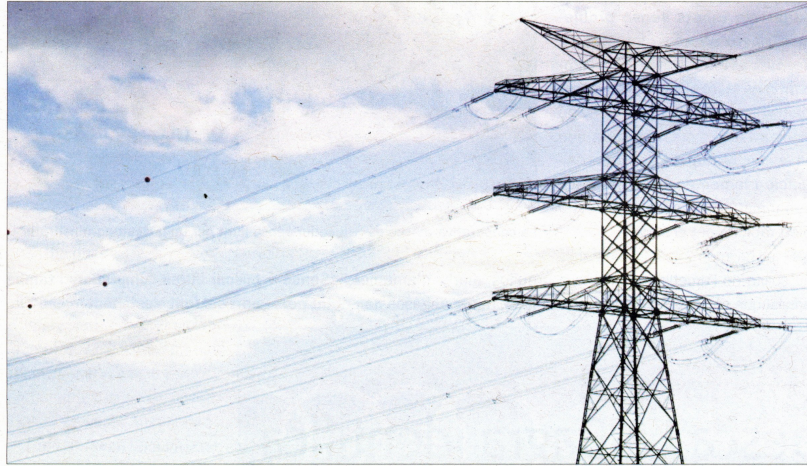
# La Terra Alta presentarà al·legacions a la nova línia d'alta tensió entre Calaceit i Ascó

Una nova línia elèctrica de capital privat preveu travessar cinc localitats terraltines, entre el Matarranya i la Ribera d'Ebre

Móra d'Ebre A. Prunera

Els municipis de la Terra Alta es tornen a mobilitzar contra una nova línia elèctrica que travessaria el seu territori. A l'espera que es resolguen les al·legacions contra la línia de molt alta tensió (MAT), promoguda per Forestàlia, una nova línia, en este cas d'alta tensió -amb menys capacitat i més petita-, s'ha projectat entre Calaceit i Ascó, i travessaria la Terra Alta i afectaria les localitats de Caseres, Batea, Vilalba dels Arcs, la Pobla de Massaluca i la Fatarella. Els municipis i el Consell Comarcal ja preparen al·legacions a la línia, que promou l'empresa privada Green Capital Development.

Com en el cas de la MAT de Forestàlia, esta nova línia elèctrica està condicionada a la construcció de nous parcs eòlics a l'Aragó i que preveuen la construcció d'una nova línia elèctrica d'alta tensió que evacuarà l'energia a la subestació d'Ascó. Des del Consell Comarcal de la Terra Alta i els municipis afectats, ja s'ha anunciat l'oposició frontal a este projecte i estan treballant en la presentació d'al·legacions. **"Són infraestructures que no suposen cap valor per a la comarca i**



Una línia d'alta tensió podria travessar la Terra Alta, fins a arribar a Ascó.

**que amenacen el paisatge, l'agricultura i l'enoturisme, els pilars fonamentals de l'economia de la Terra Alta",** ha assegurat la presidenta del Consell Comarcal, Neus Sanromà, en declaracions al setmanari. L'ens comarcal presentarà al·legacions amb el suport dels serveis ambientals de la Diputació de Tarragona. **"És un continu, tal com passa amb la MAT i els projectes de**

**parcs eòlics, trobem que som municipis petits que no tenim tècnics ni enginyers de medi ambient i tenim recursos limitats",** diu Sanromà. Per això, des de l'ens comarcal, s'ha demanat una pròrroga al període de presentació d'al·legacions -que finalitzarà el proper 22 d'octubre- i s'hi inclouran també les particularitats de cada municipi afectat. D'altra banda, Unió de Pagesos

també ha fet palesa la seua oposició a la nova línia "pels perjudicis que pot tenir envers l'agricultura" i els terrenys productius en l'actualitat; i també algunes entitats ecologistes, com el GEPEC, han criticat obertament la proliferació d'estes infraestructures energètiques.

En este sentit, l'alcalde de Batea i diputat del PSC, Joaquim Paladella, ha retret a la Generalitat **"la poca**

**implicació"** contra esta línia, i ha criticat que **"en el cas de la MAT, que travessa el sud de Catalunya, sí que s'ha pres una posició obertament contrària, però en esta línia, que només afecta la Terra Alta, només hi ha silenci"**. Tot i això, la presidenta del Consell Comarcal, Neus Sanromà, assegura que **"hi ha hagut reunions"**, tant amb la Generalitat com amb la Diputació, i confia que el Govern català presentará també al·legacions contra el projecte de la nova línia.

Paral·lelament a esta nova línia d'alta tensió promoguda per l'empresa Green Capital Development, Ajuntaments i consells comarcals del sud de Catalunya esperen la resposta a les seues al·legacions contra la MAT de Forestàlia, que té previst unir la província de Terol amb el Baix Llobregat, creuant la Ribera d'Ebre, la Terra Alta i sis comarques més. El projecte, però, ha topat amb l'oposició d'ajuntaments, consells comarcals i també de la Generalitat i el Govern de l'Estat, en tractar-se d'una infraestructura sobredimensionada per tal d'evacuar l'electricitat que -segons el projecte- produirien cinc parcs eòlics i un de fotovoltaic. ■