

Agricultura

Unió de Pagesos demana la implicació civil per rebutjar la línia d'alta tensió

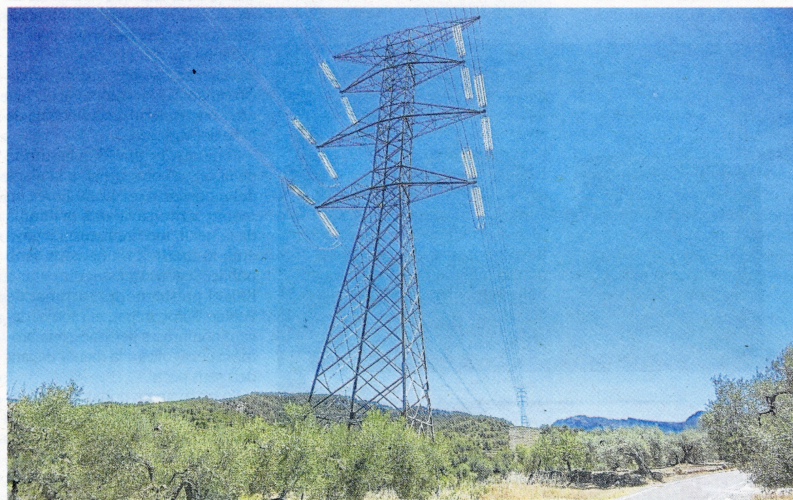
Reivindica un model responsable d'energies renovables i minimitzar l'impacte ambiental d'aquests projectes

MARINA PALLÁS CATURLA
TORTOSA

El sindicat Unió de Pagesos rebutja el projecte de traçat de la línia de molt alta tensió (MAT) que ha d'unir el parc solar fotovoltaic Jaime I a l'Aragó amb el Baix Llobregat tot creuant una quarantena de termes municipals repartits entre les Terres de l'Ebre, el Camp de Tarragona, l'Alt Penedès i el Baix Llobregat. El sindicat és contrari a aquesta proposta que, alerta, provocaria una pèrdua alarmant i irrecuperable de valor agrari de les finques per on hauria de passar la infraestructura. Per tot plegat demana la implicació civil, no només dels pagesos, per rebutjar el projecte.

El sindicat ha manifestat la seua oposició a aquest projecte i ha fet una crida a ajuntaments i entitats dels municipis que es veurien afectats a fer front comú en contra de la seva tramitació i ha recordat un cop més la seva aposta per les línies elèctriques soterrades seguint el traçat de camins per tal de no malmetre l'espai o aprofitant el traçat ja marcat per altres infraestructures ja construïdes. En aquesta mateixa línia, també ha expressat el clam sindical a favor d'un model d'energies renovables responsable i respectuosos amb el territori.

Maria Rovira, responsable d'Urbanisme i Paisatge a la Comissió Permanent Nacional, va declarar ahir que aquesta MAT, sent una infraestructura tan important afectarà en la pèrdua «alarmant» del valor agrari de les finques. «Ens tenen poc respecte a la gent que vivim i treballa al territori. La línia passa per Pla d'espais d'interès natura, xarxes Natura



Línia d'alta tensió al terme de Tivissa. FOTO: JOAN REVILLAS

2000 i obre nous camins», va declarar. El sindicat alerta que el traçat de la línia afectaria 15 espais PEIN, considerats d'especial protecció segons els Estudis d'Impacte Ambiental (EIA) amb un total de 8.592,52 hectàrees en l'àmbit del projecte, un 45,1 % incloses en xarxa Natura 2000 (3.875,456 ha).

En aquest mateix sentit va expressar-se Pere Guinovart, coordinador territorial al Camp de Tarragona, tot remarquant que el sindicat fa una crida «al sector agrari però també a tothom que viu al territori, ja que hi haurà un efecte visual, i una desvalorització de les nostres finques i això afectarà tothom». Per al sindicat, no es redistribueix la riquesa, ja que

La frase

«Molta gent ha apostat per l'enoturisme i la línia MAT els aboca a la ruïna»

Miquel Piñol
Coordinador territorial de l'Ebre

és «molt més barata la terra dels pagesos que invertir en el sòl industrial». Guinovart també explica que la MAT afectarà tot tipus de cultius. «La construcció de camins trenca el territori i modifica la manera d'anar a les nostres finques, durant la construcció hi ha molts problemes amb expropiacions, etc. Demanem que no es perdi una hectàrea de sòl agrícola. Entre les plaques fotovoltaïques i parcs eòlics i ara això no sabem quantes hectàrees perdrem de sòl agrari».

Les primeres alegacions que presentarà Unió de Pagesos al respecte fan referència a la MAT que Forestalia impulsa des d'Aragó fins a Begues (Baix Llobregat). Una línia que creua més de trenta

municipis de les Terres de l'Ebre, Camp de Tarragona i Penedès. Un dels problemes que tenen els pagesos és que el termini per poder-les presentar acaba a mitjans de setembre, però han anunciat que demanaran una pròrroga.

Creuant set DO

Aquesta línia creuarà a més set DO vitivinícoles diferents, segons va assegurar Miquel Piñol, coordinador territorial de les Terres de l'Ebre. En concret són la Catalunya, Cava, Penedès, Priorat, Montsant, Tarragona i Terra Alta. «No té sentit fer la llum a 400 kilòmetres d'on es consumirà», va valorar ahir per la seua banda Piñol. «Molta gent ha apostat per l'enoturisme i la línia MAT els aboca a la ruïna».

A banda, s'hi sumen noves MAT que estan apareixent. Des d'Unió de Pagesos han apuntat que Forestalia impulsa algunes. A més de la línia que acaba a Begues n'hi ha una altra que acabaria a Rubí, de la qual no se'n saben encara els detalls. I Piñol fins i tot va parlar ahir d'una tercera que connectaria Calaceit (Terol) amb Batea, Vilalba dels Arcs i Gandesa, on la línia es connectaria amb la que acabaria a Begues.

A més, altres empreses estan promovent més projectes de línies MAT. Piñol va dir que aquesta setmana s'ha conegut que Green Capital Development n'impulsa una que aniria des de Calaceit fins a Ascó, passant per Batea, Vilalba dels Arcs i la Fatarella. «Es deu connectar a les línies que surten de la nuclear», va expressar. Guinovart va avançar que hi ha un altre projecte que afectaria la Segarra, també amb energia procedent de l'Aragó.