

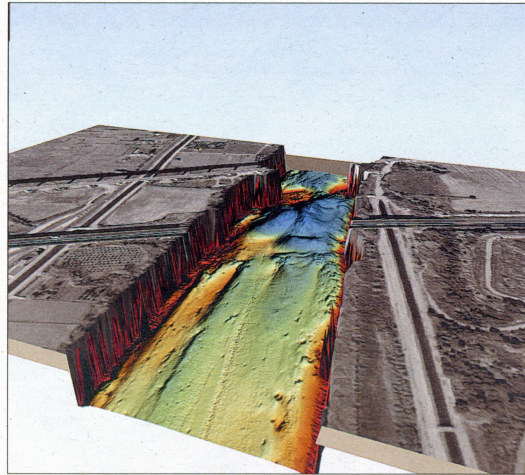
EL FUTUR DEL DELTA

El Ministeri inicia els treballs cartogràfics per a estudiar el trànsit sedimentari al delta de l'Ebre

Terres de l'Ebre Redacció

El Ministeri per a la Transició Ecològica (MITECO) ha fet esta setmana a la zona d'Amposta els primers estudis topogràfics i presa de mostres de sediments per als treballs cartogràfics amb què estudiarà la mobilització de sediments cap al delta de l'Ebre, segons ha anunciat el ministeri mateix en un comunicat. Aquestes actuacions s'allargaran cinc mesos i es concentraran en el tram final del riu Ebre, entre l'embassament de Flix i la desembocadura. El pressupost és de més d'un milió d'euros. Simultàniament s'iniciarà l'estudi de la dinàmica dels sediments. El Ministeri preveu ampliar així el coneixement sobre el trànsit de sediments del riu Ebre i el paper que desenvolupen en el funcionalment del Delta, i és la primera vegada que aposta si més no per estudiar la viabilitat d'una mobilització massiva dels fangs retinguts als pantans.

Els tècnics faran simultàniament, durant quatre mesos, l'estudi de la dinàmica dels sediments amb un reconeixement batimètric –la topografia del terreny cobert per aigua– als embassaments de Siurana, Margalef i els Guiamsents. També es pre-



veu un termini de tres mesos per caracteritzar els cabals i sediments dels rius Siurana, Montsant i Asmat, aigües avall dels embassaments anteriors.

En una segona fase, es farà la batimetria de l'embassament de Mequinensa i la caracterització dels sediments als pantans de Mequinensa i Roba-roja. La Confederació Hidrogràfica de l'Ebre (CHE) amb la col·laboració de l'Institut Geogràfic Nacional farà "una anivellació topo-

gràfica d'alta precisió" per a "quantificar" el procés de subsidència del Delta. La subsidència de la plana deltaica ha estat objecte de controvèrsia perquè des de l'Estat no s'han validat algunes dades obtingudes científicament a Catalunya i fins i tot en l'esquema previ del futur Pla hidrològic de conca de l'Ebre per al període 2021-27, els ecologistes, incloent-hi plataformes com la PDE, consideraven que es negava la subsidència. ■

DESTACAT

Marxa per a pagar un informe que sostinga una denúncia judicial contra la gestió de les preses

■ L'Associació Sediments ha encarregat a l'Àrea de Mecànica de Fluids de la Universitat de Saragossa un informe tècnic per a fonamentar una denúncia judicial en contra de l'Estat espanyol per les irregularitats en la gestió dels desguassos de fons de les preses del riu Ebre. El treball, a càrrec del professor, enginyer industrial i doctor en Mecànica de Fluids, César González Cebollada, pretén documentar i relacionar la inactivitat d'aquests mecanismes amb riscos greus per a la seguretat de les preses. González Cebollada té sobre la taula el repte d'explicar de forma tècnica-ment contrastada i, al mateix temps, entenedora les raons de la importància de mantenir actius els desguassos de fons de les preses, perquè la denúncia siga admesa judicialment. L'informe vol documentar també la necessitat d'obrir periòdicament aquestes comportes durant l'explotació de les centrals hidroelèctriques, com a part de les tasques rutinàries de manteniment, i vol certificar que, efectivament, aquestes comportes mai s'han obertes, González Cebollada es basarà en les dades històriques d'aforament del riu, davant la manca de dades oficials sobre l'estat i operativitat dels desguassos malgrat les sol·licituds oficials cursades en aquest sentit. **"No hi ha informes anuals: l'Estat no té cap prova que estan en bon estat"**, apunta Josep Juan, de l'Associació Sediments. L'estudi té un cost total de 1.800 euros més IVA, dels quals l'Associació Sediments n'ha avançat ja 800 de fons propis amb la venda del llibre 'Terra Presa'. Aconseguir el finançament restant, precisament, serà un dels objectius que es proposa l'entitat amb la Marxa pels Sediments, que s'iniciarà el pròxim dilluns dia 21 a la població de Xiprana, a la província de Saragossa, i recorrerà per etapes diàries diferents poblacions afectades pels problemes de seguretat de les preses, des de la cua de l'embassament de Mequinensa –un dels punts de major acumulació de sediments– i passant pel de Riba-roja, fins a arribar el 9 de juliol a Tortosa i Amposta.