

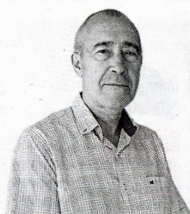
Places i carrers porticats dels nostres pobles i ciutats

GANDESA, CIUTAT DE LES CORTS REIALS

PLAÇA DE L'ESGLÉSIA, PORXOS DEL CAMÍ MEDIEVAL



El porticat de la plaça, donant la benvinguda des del carrer Miravet. FOTO: J. R.



TEXT: JOAN FIGUEROLA
jfiguerola@coac.net

El 'Diari' presenta avui un nou lliurament de la sèrie 'Places i carrers porticats dels nostres pobles i ciutats': la plaça de l'Església de Gandesa. **Joan Figuerola** és arquitecte (Figuerola-Gavaldà-Romera Arquitectes)

Als inicis de la ciutat de Gandesa se situen en el lloc més alt de la població, amb una fortificació i un petit assentament àrab posteriorment ocupat pel castell medieval. En la reconquesta de la Catalunya nova l'any 1153 Ramon Berenguer IV atorga carta de ciutadania a la vila i la carta de població l'any 1194. La fortalesa junt amb el recinte murat a l'entorn de la vila medieval van quedar enderrocats per l'artilleria del general Cabrera en els successius setges de Gandesa dels anys 1836 i 1837.

Sota el domini de l'orde del temple, als inicis del segle XII, s'edifica la magnífica església romànica de Santa Maria. La plaça de l'Església s'ordena de forma

irregular amb dos àmbits articulats pels edificis representatius de la vila medieval. L'àmbit al nord segueix l'alineació dels carrers Miravet i del Pes Vell amb porxos davant la plaça. Aquets porxos i la portalada de l'església de Santa Maria encerclaven l'espai ocupat per l'antic fòrum porticat del mercat avui desaparegut.

L'antic fossar comú de la vila ocupava la zona sud de la plaça delimitada per la façana lateral i el campanar de la nova església barroca, l'antiga casa de la Vila i cases senyoriales medievals reformades als inicis del segle XX.

En l'angle de ponent entre els dos àmbits se situa l'edifici de l'actual rectoria edificada en el període de la postguerra pel 'Servicio Nacional de Regiones Devastadas

y Reparaciones' sobre l'espai ocupat per l'antiga.

Del temple romànic es conserven parts de la façana nord amb la portalada i restes de l'absis poligonal mutilat l'any 1936 amb el pretext d'ampliar el carrer de Mossèn Manyà adjacent.

La magnífica portalada sobresortint del mur amb una porta abotzinada per columnes esgraonades que sostenen arquivoltes en forma d'arc de mig punt, presideix la plaça i emmarca la perllongada perspectiva visual del carrer Major. L'ornamentació omple tot el pòrtic amb relleus en formes vegetals, motius geomètrics, entrelaçats i relleus historials als capitells.

El conjunt de l'església de tres naus, capelles laterals cobertes

amb voltes d'aresta i cúpula semi-esfèrica central, capçalera de planta quadrada i el campanar als peus, correspon a successives ampliacions realitzades entre els segles XVII i XVIII, conservant les parts esmentades de la romànica.

L'edifici de l'antiga Ca la Vila és un edifici senyorial del segle XV en el que destaquen tres arcs diafragma apuntats creuant transversalment l'edifici. Entre l'antic temple romànic i l'edifici de Ca la Vila medieval hi havia un carrer segurament cobert amb pòrtics, anomenat Forum, avui ocupat per l'ampliació de l'església parroquial. Aquí se celebraven les assemblees populars per decidir temes ciutadans, judicis dels malfactors i possiblement les Corts de la Co-