



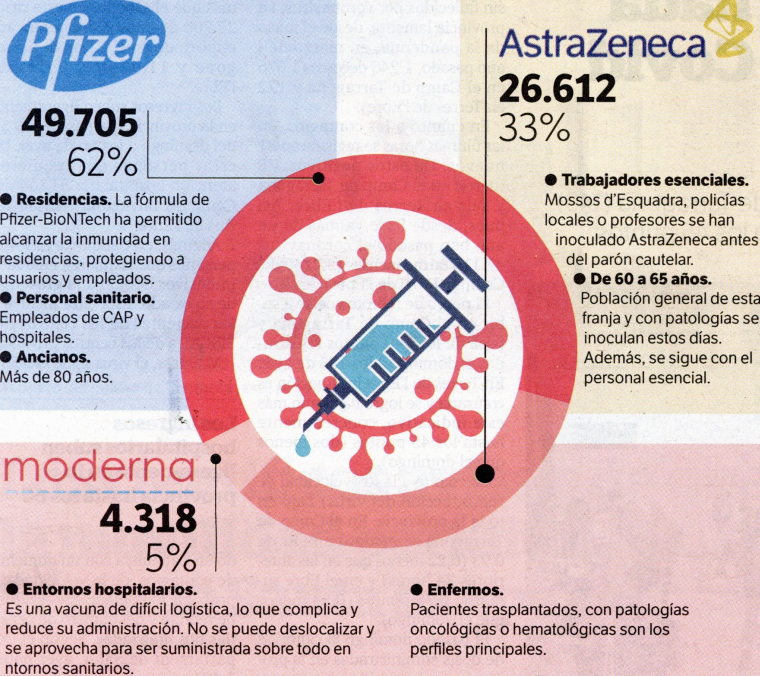
No se puede elegir la marca de la vacuna.

Salut distribuye los fármacos según las franjas de edad, los grupos de perfiles y las prioridades. No se puede elegir el fabricante. Quien rechaza una marca, no se vacuna.



Los envíos, el El gran obstáculo rebaño del 70% suficientes para

Primeras dosis en Tarragona según el fabricante



Camp de Tarragona

58.173
Acumulado primeras dosis

27.700
Acumulado segundas dosis

Administradas el domingo 28

39
Primeras dosis

1
Segundas dosis

04 en porta
Emerg
F

11.924
Acumulado segundas dosis

Administradas el domingo 28

0
Primeras dosis

5
Segundas dosis

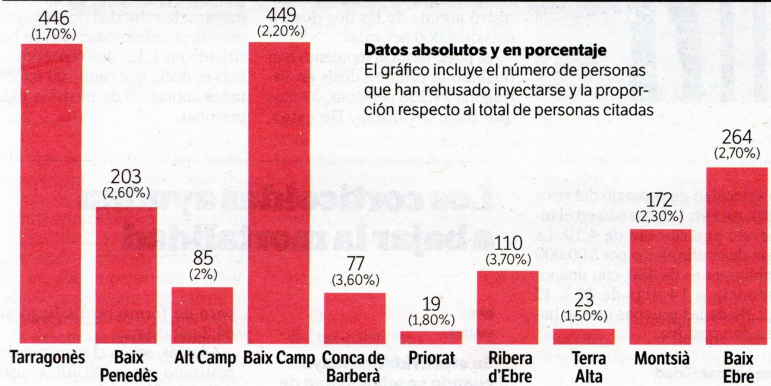
Vacunas y cobertura poblacional

Comarcas	Primera dosis	Segunda dosis	Rechazo
Tarragonès	24.951 (9,5%)	11.936 (4,5%)	0,17%
Baix Camp	19.748 (10,1%)	9.468 (4,8%)	0,23%
Baix Penedès	7.603 (7,1%)	3.270 (3%)	0,19%
Conca de Barberà	2.091 (10,5%)	1.126 (5,6%)	0,39%
Alt Camp	4.137 (9,2%)	2.227 (4,9%)	0,19%
Priorat	1.019 (11,1%)	498 (5,4%)	0,21%
Ribera d'Ebre	2.933 (13,5%)	1.561 (7,2%)	0,51%
Baix Ebre	9.454 (12,1%)	5.451 (7%)	0,34%
Terra Alta	1.468 (13%)	767 (6,8%)	0,21%
Montsià	7.231 (10,4%)	4.127 (5,9%)	0,25%

Entre paréntesis, los porcentajes de cobertura sobre la población. El rechazo es sobre el censo total de cada comarca

FUENTE: DEPARTAMENT DE SALUT

El rechazo a la vacunación según las comarcas tarraconenses



FUENTE: DEPARTAMENT DE SALUT

en el reinicio de la inmunización Mapi Muniain, directora de cuidados de la Atenció Primària en el Camp de Tarragona.

Los responsables sanitarios se esfuerzan durante estos días en transmitir un mensaje contundente. «No hay una vacuna mejor que otra. Eso es un mito que hay que desterrar. Son todas buenas, seguras y eficaces porque están aprobadas. Simplemente son distintas», dice Muniain que, al mismo tiempo, deja claro que «no se puede elegir, la campaña de vacunación está planificada según las marcas y según las franjas de edad y el que rechace una no puede optar por otra». La desconfianza se prolonga in-

cluso hasta el instante inmediatamente antes del pinchazo, donde desaparece tras la intervención de los sanitarios.

Así, las dosis de AstraZeneca se han retomado en la provincia mientras sigue la administración de las de Pfizer-BioNTech y las de Moderna, estas últimas más acotadas y de menor distribución. «Las de Moderna no se pueden deslocalizar, se tienen que inyectar allí donde están, por eso se están usando más en el ámbito hospitalario. Se administran a los pacientes oncológicos y hematológicos», dice Muniain.

Pero la fe en la ciencia de estos medicamentos contra la Covid-19 va más allá de lo ocurrido

con AstraZeneca. Un último mes turbulento y lleno de incertidumbre podía haber repercutido en un mayor porcentaje de personas que declinan pincharse, pero no ha sido así. En Tarragona, alrededor de un 2% de las personas a las que se les ha brindado el inmunógeno han obviado la oferta, prácticamente la misma proporción de hace un mes, antes de que aparecieran los problemas en torno a AstraZeneca. Por tanto, el 'no' a las vacunas registra balances mínimos. Incluso la cifra de un rechazo por convencimiento será aún menor, ya que en ese 2% se incluyen también los que no se inyectan por contraindicación o por infección

previa. El rechazo, en relación con el censo de cada comarca, no llega al 1% en ningún caso, sino que se queda oscilando entre el 0,18 y el 0,51%.

Prioridad: de 60 a 65 años

Personas operadas del corazón, diabéticos o enfermos crónicos con problemas respiratorios han formado parte del listado de ciudadanos citados para ser inyectados con AstraZeneca, una vacuna que también se usa para proteger a profesionales esenciales como profesores, Mossos d'Esquadra o policías locales. El foco se ha puesto ahora estos días de reanudación en la franja de 60 a 65 años, una de las consideradas prioritarias por Salut. En el Camp de Tarragona este perfil tiene una cobertura del 8% con la primera dosis y solo del 0,2% de la segunda –que se pone a las 12 semanas–. En el Ebre, la protección es del 5,6% en el caso del pinchazo inicial y también del 0,2% en el siguiente.

La solución británica va ligada también a otro colectivo clave, que es el de los trabajadores esenciales. En el Camp de Tarragona, el 60,1% se ha protegido ya con ese primer pinchazo mientras que en las comarcas ebreñas el dato es ligeramente superior y sube al 62,6%.

Hasta el momento de 'standby' en el que entró el diseño de AstraZeneca y la Universidad de Oxford, más de 20.000 tarraconenses se habían inoculado la

primera dosis de un inmunógeno que fue el tercero en llegar pero el segundo más común. Actualmente, alrededor del 33% de vacunas contra el coronavirus en la provincia llevan esta firma. 26.612 tarraconenses se han inyectado la primera dosis. Pfizer-BioNTech, la primera en aprobarse e inyectarse tras una carrera científica exprés, hace justo ahora tres meses, supone el 62% de las inyecciones para derrotar al SARS-CoV-2 mientras que la norteamericana Moderna se queda con aproximadamente el 5%, según los datos del Departament de Salut. Por el momento, todos estos compuestos pre-

La fe en todos los antígenos sigue intacta a pesar del parón que ha sufrido AstraZeneca

cisan de dos dosis para garantizar una cobertura completa frente al patógeno.

Con la confianza intacta, al parecer, en estos compuestos, la duda es saber si el suministro se va a mantener según lo previsto. La incertidumbre vuelve a rodear a la misma AstraZeneca. Catalunya denunció la semana pasada, a través del Departament de Salut, el retraso de 148.000 dosis que debían haber llegado esta semana y que no lo harán al menos hasta el próximo lunes.