

La Tribuna

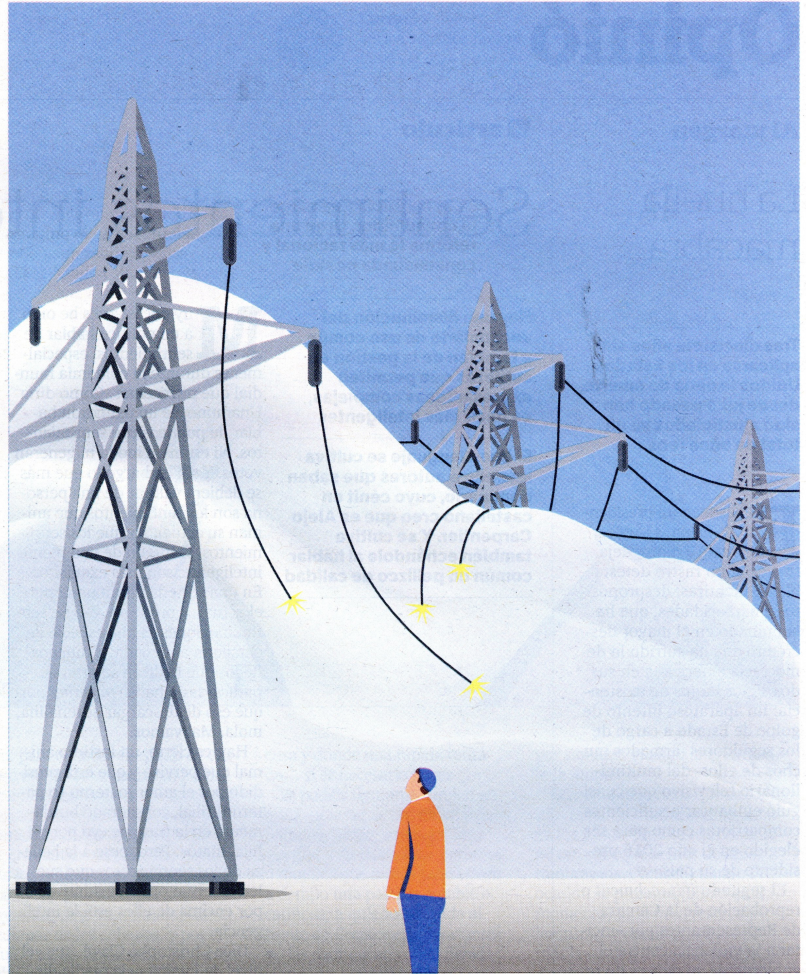
Els talls d'electricitat al sud de les comarques de Tarragona

No és comprensible que comarques que són grans productors d'energia pateixin greus deficiències de subministrament

Paguem la llum igual que a la gran capital malgrat ser-ne els productors. Paguem igual de transport quan resulta que la llum la tenim a casa

La nevada que va portar la borrasca Filomena ha estat singular per aquestes comarques del sud de Catalunya. Només recordo una nevada molt forta que s'hi podia semblar. Era l'any 1956 quan a Gandesa es van arribar a concentrar 35 centímetres de gruix de neu, mentre que aquesta ha estat de 51. A Gandesa, hem tingut talls de llum insinificants. Però no va ser així a molts pobles d'aquestes comarques, alguns dels quals no van disposar de subministrament gairebé durant tot un dia. I això és incomprensible: la Terra Alta produeix tanta electricitat eòlica com per abastar tots els domicilis de la província de Tarragona i encara en sobra un 15%. Les comarques veïnes també en són productores, sobretot de procedència nuclear, d'Ascó i de Vandellòs, sumades a altres provinents també dels molins de vents i d'energia solar que creix de forma exponencial.

Malgrat aquesta gran riquesa productiva d'electricitat, aquestes comarques pateixen greus deficiències de subministrament. I a conseqüència de les fortes nevades, a molts pobles se'ls va tallar la llum quan resulta imprescindible per sobreviure, com altres serveis essencials; abastament d'aigua, atenció sanitària o aliments. Sense electricitat tot es para i sobretot, la calefacció dels habitatges, quan la població que hi viu és de les més envellides de Catalunya i la necessiten per escalfar-se. Algunes línies de conducció són antigues i amb una ventada, una nevada, una glaçada, una gebrada o una forta pluja, es destrueixen per no haver-les restituit. I així s'han patit tallades de moltes hores a Caseres, Arnes, Capçanes o Falset. Ara, a l'any 2021, ja no és explicable que Caseres, de menys de 200 habitants, es quedi sense subministrament, però resulta intolerable que Falset, capital de



IL·LUSTRACIÓ: ANDREA JEREZ FERNÁNDEZ

comarca, hagi patit tantes hores sense llum. És veritat que el risc zero no existeix mai. Amb instal·lacions modernes i adequades també pot sobrevenir una avaria, però quan tants cops recau el problema sobre les mateixes comarques, resulta insultant pels seus habitants.

I tot això per què succeeix? La contesta és fàcil: on hi ha pocs vots, els polítics només se'n recorden al moment de demanar-los que la papereta que hem de depositar a l'urna ha de ser la del seu color. «És el peix que és mossega la cua». Paguem la llum igual que a la gran capital malgrat ser-ne els productors. Paguem igual de transport quan resulta que la llum la tenim a casa. A més patim altres deficiències de comunicacions o d'assistències com ha denunciat el president de la Cambra de Comerç de Reus, Jordi Just, a diferents mitjans de comunicació. Tot plegat resulta ser una greu incongruència que només es pot produir per l'oblit dels governs de Madrid i de Barcelona. Els serveis es van degradant i no se'n construeixen de nous, i els existents tampoc es reparen adequadament.

Tenim a les Terres de l'Ebre les línies ferroviàries R-15 i R-16, que durant anys, les avaries

s'han reposat al mínim i trams que podrien circular els trens a 130 per hora no poden sobrepassar el 30 per perill de descarrilament. I així els ciutadans que vivim i subministrem d'electricitat els combois ferroviaris disposem d'un servei de meitat del segle XX. Per viatjar de Ribera-roja o Ulldecona a Barcelona costa més de dues hores i mitja, igual que l'any 1950 i en canvi de Barcelona a Madrid amb l'AVE, costa el mateix quan el segle passat necessitava dotze hores. La variant de Gandesa, aprovada l'any 1995, no s'ha construït. Aquest exercici, s'han aplicat 200.000 euros per iniciar el projecte als pressupostos generals de l'Estat que l'any 2012 va caducar obsolet per quedar-se durant anys als calaixos de Madrid. I l'exemple més escandalós el tenim quan una indústria de 150 treballadors d'origen alemany, l'Ajuntament de Gandesa li va regalar els terrenys per instal·lar la fàbrica al seu polígon industrial i no es va poder muntar per manca de fluid elèctric. La presa de pèl és de grau superlatiu.

Són comarques de regressió demogràfica i econòmica des de fa molts anys i els polítics vénen a dir-nos que ens estimen, ens venen «rodes de molí» i com els

pressupostos de Madrid mai arriben, quan reclamem, es justifiquen dient que la promesa no és culpa seva. I les companyies elèctriques no fan res, o poc, per solucionar els problemes malgrat que els seus enormes beneficis els extreuen de comarques com aquestes que són excedentàries en fabricació d'electricitat.

La Terra Alta té 12.000 habitants i produeix electricitat per 800.000. I mentre expressidents del govern com Aznar o González, cobren d'aquestes companyies sous d'escàndol gràcies al regal «de les portes giratòries» sense moure ni un sol dit. Què en saben aquests senyors de nosaltres? Ells a cobrar, i nosaltres a patir i a callar!

L'any 1956 resultaven explicables els talls de llum. Només havíem passat setze anys de la guerra incivil, les importacions estaven tallades de l'exterior per al govern dictatorial de Franco, i la gent dels nostres pobles, sotmesos i resignats, havien de preparar la llenya a l'estiu per escalfar-se a la llar de foc a l'hivern. Els governs s'hauran «de lligar les sabates ben lligades» per convertir les promeses en realitats i deixar-nos d'explicar «sopars de duro». Hem de viure de realitats i no de promeses!



ANTON MONNER
@diaridartarragona

Cronista de Gandesa