

“Em fa il·lusió que la meua música pugua servir perquè més gent descobrisca els grans poetes catalans”

ENTREVISTA A

Josep Ollé, compositor

Tortosa Oriol Gracià

Sovint, les seues músiques són calmades i lluminoses per a mirar de compensar “esta mena de zàping estressant que ha esdevingut el nostre món”, diu Josep Ollé Sabaté (Tortosa 1987) és de tarannà senzill, gens estrident, una mica com les harmonies tonals de les seues cançons: unes obres en les quals va traient capes fins a quedar-se amb l'essència. Ha escrit per a orquestres clàssiques, és autor de musicals, però este compositor i pedagog tortosí s'ha consolidat sobretot com un dels referents de la música coral al nostre país. Fa uns dies, la seua música va sonar al Palau de la Música Catalana. En el concert anual de Sant Esteve, l'Orfeó Català va estrenar l'obra *Prova el fred de fer-se etern*, un poema musicat de Joan Maragall.

Pregunta: Amb *Prova el fred de fer-se etern* ha tornat a Joan Maragall, un poeta que ja has ‘visitat’ diverses vegades.

Resposta: Sí, fa deu anys, encara estava estudiant a l'Escola Superior de Música de Catalunya (ESMUC) quan vaig musicar el poema

L'Ametller.

P: A mig aire de la serra, veig un ametller florit... diu la lletra.

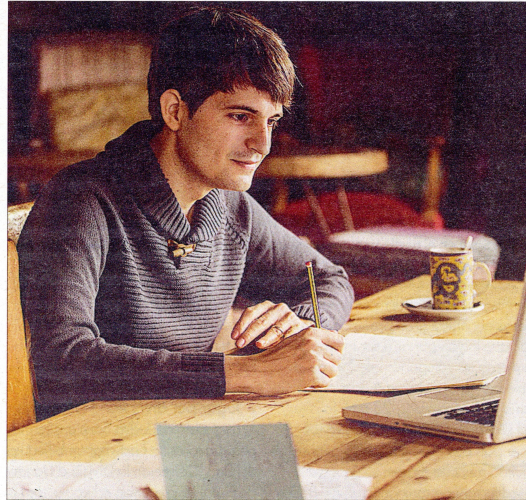
R: A través de mon pare [l'escriptor Manel Ollé] vaig conèixer el Pere Maragall, un dels nets del poeta. I en saber que havia musicat este poema em va proposar participar en la *Festa de l'Ametller Florit*, una festa que des de l'any 1924 se celebra cada segon diumenge del mes de febrer al cementiri de Sant Gervasi a Barcelona, a sota d'un ametller i just al costat de la tomba de Joan Maragall.

P: I des de llavors que no te n'has perdut cap edició.

R: Hi vaig participar per primera vegada el 2010, i cada any m'he encarregat de coordinar les intervencions corals del final de l'acte. Enguany encara no sabem quin tipus de cerimònia podrem fer, potser una trobada en petit format o una acció virtual.

P: També has musicat Josep Maria de Sagarra, Josep Carner, Miquel Martí i Pol, Joana Raspall, Gerard Vergés, Joan Cid i Mulet...

R: Sí com a compositor he de fer alguna aportació, té sentit que estiga arrelada al que soc i al meu entorn. Llegeixo molta poesia catalana, m'hi



sento molt proper, com també em sento proper a la cançó popular o la música sacra. Si començo a compondre amb una motivació prèvia -com podria ser un poema o una lletra- tot em resulta més fàcil.

P: La qualitat d'un poema ja es pot intuir segons la musicalitat de la lectura.

R: Si està ben escrit em servix de guia: la lletra em dona l'estructura de la composició, em marca les mètriques i els tempos. Ara bé, de vegades m'he trobat amb poemes com-

plexos, de mètriques impossibles, en els quals he hagut d'abocar l'ofici i l'enginy.

P: Per a celebrar el desè aniversari del Cor de Cambra Tyrichae de Tortosa vas posar música a *Cançó de l'Ebre*, un poema del jesuenc Joan Cid i Mulet. També has treballat Gerard Vergés.

R: Els poemes de Gerard Vergés em servixen per a gaudir de la literatura i de passada per a aprendre sobre història o ciència. Era un home molt culte. La seua obra és un reflex

del sòlid bagatge que tenia en tantes disciplines. Tinc pendent de rellegir-lo, perquè estic segur que de la seua poesia encara en poden sortir moltes cançons.

P: De professió era farmacèutic.

R: Fa gairebé deu anys, el Cor de la Facultat de Farmàcia de la Universitat de Barcelona em va demanar que posés música a algun text vinculat als estudis de farmàcia. No sabia ben bé per on tirar, i jo de seguida vaig tenir una reposta: el poema *Herbarius Hortus Sanitatis* de Gerard Vergés. És el millor text poètic d'esta temàtica que s'ha escrit en català: parla de les propietats medicinals de les plantes i del matrimoni que la natura estableix amb els humans. I saps el que em va fer més il·lusió?

P: Què?

R: Que la meua música pugua servir perquè més gent descobrisca els grans poetes catalans. La majoria de membres del Cor de la Facultat de Farmàcia no coneixien Vergés, i en descobrir la lletra de la composició van al·lucinar tant, que han acabat llegint molts dels seus llibres. Amb la música, la poesia arriba a molts cantaires i també al públic més atent.

P: Per sort, a Catalunya, el circuit de música coral està força consolidat.

R: Sí, hi ha un moviment molt potent que en part recull l'herència dels Cors de Clavé, que en el segle XIX van apropar la cultura als obrers mitjançant la música i el cant. Tenim cors amateurs de grandíssima qualitat, cors jòvens i cors infantils, però la punta de llança no hi acaba de ser. Ens fa falta un Cor Nacional de Catalunya, amb músics professionalitzats i amb un repertori que ajude a portar la música vocal de casa nostra tan lluny com siga possible. ■