



Móra d'Ebre (9). Palmeres, xiprers i ceràmica creen un paisatge únic

UN CEMENTIRI SOTA L'ESTIGMA DE LA GUERRA CIVIL



TEXT: TATE CABRÉ I MASSOT
tate@tatecabre.com

cònica i parabòlica dels panteons singulars, i la frondosa vegetació de palmeres capten poderosament l'atenció. Entrant a l'esquerra hi trobem la capella del coronament cònic, amb les sigles M.S. i R.N. La tradició popular l'atribueix a Carles Mani.

2 Antic cementiri civil. És l'últim excementiri civil de la província. Avui, part del recinte general però manté la porta exterior. Alguna làpida va ser atacada i reconstruïda

3 Tomba de Mariana García. Una pesada llosa amb un àngel i una palma cobreix l'entrada de la capella unipersonal de Mariana Pineda, perquè ella no volia que ningú més s'hi enterrés.

4 Grutes de rocalla. Les capelles de rocalla són típiques d'aquest cementiri, aporten resultats estètics notables, barrejades amb les palmeres i van sobreviure a la Guerra Civil. L'arquitectura es fusiona amb la natura. És el naturalisme estètic que tant va expandir-se durant el modernisme a Catalunya i a les colònies d'ultramar on emigraven els paletes catalans: les hi trobem en fonts i cascades a parcs públics i a jardins privats, imitant estalactites, troncs...

5 Capella Monlleó. És la més impactant i espectacular del cementiri. Va ser projectada per l'escultor Carles Mani per encàrrec de Joan Baptista Monlleó a l'època en què el primer treballava per a Gaudí a la Sagrada Família, entre 1907-1911. Teòricament una àliga havia de coronar el cos parabòlic al qual s'accedeix per una porta en arc catenari. Consta d'un altar, dotze nínxols i cripta.

6 Panteó «Amor i Déu». A l'esquerra de la capella Monlleó, el panteó «Amor i Déu» destaca pel seu disseny original en arc de ferradura. La llegenda està escrita en negre, imitant l'estil gaudinià, sobre un trencadís de fons de color pàl·lid, i la paret general és de rocalla. L'enterrament més antic (1922) és de Joaquina Vaque García, i la resta de la família Sánchez-Oliver.

7 Panteó Gurrera. L'accés al panteó es fa a través d'una estructura d'una soca d'olivera, arbre icònic a tota la conca de l'Ebre. Conté una estrella de closques de cargol.

8 Gruta Caveró Costa. Idèntica a les grutes naturalistes del cementiri de Montjuïc de Barcelona. Joaquim Caveró era un metge aragonès mentre que Raimunda Costa n'era la propietària.

9 Panteons de Julio Antonio i Montagut. El panteó Montagut va quedar malmenat i va ser

Avui, dissabte 21 de novembre el 'Diari' presenta la ruta pel cementiri de Móra d'Ebre (1836), capital de la Ribera d'Ebre. Es tracta del novè i penúltim lliurament de la sèrie «Avui per mi, demà per tu» de rutes per cementiris de la demarcació de Tarragona. Arrels d'olivera, còdols de ribera, palmeres i grutes de rocalla li atorguen a la necròpolis de Móra una forta i distintiva estètica funerària.

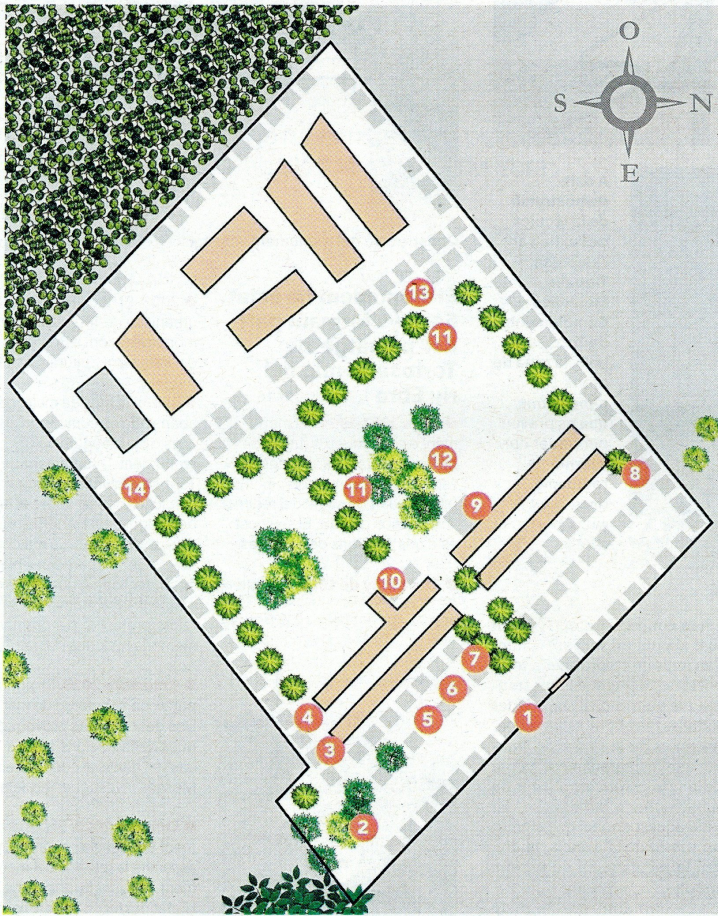
Tate Cabré és doctora en Periodisme i Comunicació per la Universitat Autònoma de Barcelona i Guia Oficial de Turisme de la Generalitat. Col·labora amb el Diari de Tarragona des de l'any 1989.

Construït el 1836, és el cementiri més antic de la demarcació després del de Tarragona (1809). Però si hi ha un tret diferencial que caracteritza l'humil però singularíssim cementiri de Móra d'Ebre és, 80 anys després, l'estigma de la Guerra Civil i la misèria material i humana de la postguerra: les capelles destruïdes pels bombardejos, el descampat a la part mai reconstruïda, els homenatges als morts del bàndol vencedor, la falta de memòria històrica per a les víctimes del bàndol republicà, arraconades per la història a una fossa comuna ni tan sols senyalitzada, les làpides escrites a mà, la pobresa dels materials...

Grutes i Palmeres

Tanta tristor queda compensada per l'atractiva estètica, tan especial, que li van infondre els artistes locals d'abans del conflicte bèl·lic i que l'ha sobreviscut tantes dècades: Palmeres, grutes de rocalla, ceràmica envernissada de Miravet, panteons i creus de còdols de riu i les fantàstiques capelles parabòliques de Carles Mani, l'escultor ajudant de Gaudí. També ha sobreviscut l'antic cementiri civil, avui ja unit al general per unes escaletes, on s'aprecia una làpida destrossada que la família va poder reconstruir.

1 Entrada i Panteó cònic. Seguint els punts de la ruta del mapa adjacent, comencem per l'entrada al cementiri, antiga (1836) i austera: a l'exterior una obertura arquitravada amb marc de pedra i a l'interior un emblanquinat amb un fanalet per tot ornament. Tanmateix les siluetes



INFOGRAFIA: ANA GÓMEZ CARRACEDO

Pocs cementiris, però singulars i enjardinats

La Ribera d'Ebre té 17 cementiris, però només 14 municipis, perquè els pobles de Darmós, Llaberia i de la Serra d'Almos són agregats del municipi de Tivissa. És la comarca que té menys cementiris després de La Terra Alta, que en té 15, fet que s'explica per la baixa densitat de població de 27 habitants per quilòmetre quadrat, encara que està pel damunt de la Terra Alta, amb 16 i del Priorat, amb 19

(segons dades del 2016). Expliquen a La Ribera d'Ebre que a les èpoques en què cada estiu s'ofegava algú al riu, si el cos arribava del costat de Móra d'Ebre, a ponent, s'enterrava a aquell cementiri i si arribava del costat de Móra la Nova, a llevant, viceversa. El riu travessa la comarca de dalt a baix i marca la vida i la mort dels seus habitants: els panteons són coberts de còdols de ribera, i els cementiris de fèrtil vegetació, especialment xiprers i palmeres.

