

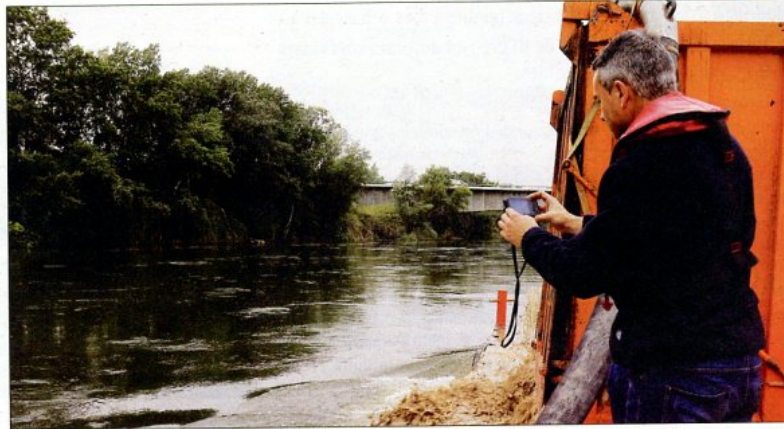
EL FUTUR DEL DELTA DESPRÉS DEL TEMPORAL GLÒRIA

MANEJA AIGÜES

L'IRTA quantifica en 10 milions la inversió bàsica necessària per a començar a fer baixar sediments

Terres de l'Ebre Redacció

El director del programa d'ecosistemes aquàtics de l'IRTA, el planer Carles Ibàñez, que ha supervisat les proves pilot d'injecció de sediments al riu que s'han fet a través del programa Ebroadmiclim, ha fixat que per a habilitar una infraestructura bàsica i permanent de mobilització de sediments dels pantans del sistema format per Mequinensa, Riba-roja i Flix, seria necessària una inversió d'uns 10 milions d'euros, a la qual caldria sumar entre 3 i 5 euros per metre cúbic de sediments de mitjana, tot i que el preu és variable en funció de la tècnica que s'utilitzi: un rentatge a través de les comportes de fons és molt més econòmic que un dragatge, per exemple. Ibàñez va recalcar que no és una inversió desorbitada si es té en compte l'impacte del segrest dels sediments: l'aigua més clara al tram final del riu genera més macròfits que causen danys a la xarxa de reg; els macròfits afavorixen la mosca negra, contra la qual calen plans de lluita ben dotats de pressupost; i el riu, en definitiva, es degrada i perd interès turístic. **"Si fem bé els números, els beneficis**



Ibàñez, durant la prova pilot d'injecció de sediments de fa tres anys. / ACN

superen els impactes i hem de canviar la voluntat política, sobretot del govern espanyol", va concloure. La Campanyà pels Sediments ha reclamat al nou executiu estatal que pose ja 6,5 milions per a desencallar la qüestió esta legislatura.

LA PARADOXA DE L'AIGUABARRREIG Ibàñez, en declaracions a Canal Terres de l'Ebre, va insistir que la solució per al Delta passa per

la mobilització dels sediments, que considera **"una necessitat mundial"** per la importància del delta de l'Ebre com a zona humida, i va exposar la **"paradoxa"** que suposa que amb la retenció de sediments **"s'estiguen generant deltes artificials a la cua dels embassaments que s'acaben convertint en aiguamolls i espais protegits -com ara l'Aiguabarreig del Segre-Cinca- i, en canvi, estem perdent els aiguamolls i les costes naturals i espais**

protegits com el delta de l'Ebre".

Ibàñez també ha explicat que la platja de la Marquesa, a Deltebre, està encara molt debilitada, un mes després de rebre el setge del temporal Glòria, i que ja no recuperaran una bona part de les **"desenes de metres"** que ha perdut amb el temporal, i ha recordat que, en canvi, a l'hemidelta sud, amb més eines de protecció natural perquè les platges són més amples, els danys no han estat tan importants. ■

I A MÉS...

Franquet: "Si no hi ha sediments no podem fer res"

L'enginyer agrònom i director de la UNED Josep Maria Franquet va recordar, en el cicle de conferències *Ebre, canvi climàtic i gestió de recursos*, que si l'any 1877 baixaven 30 milions de tones de sediments, l'any 2000 només eren 100.000. Els càlculs fets pels experts diuen que caldrien entre un i dos milions de tones l'any per a protegir el Delta de la regressió i la subsidència. **"Diuen que és molt difícil i que no està clar** [la referència valdria per a la CHE], **però està molt clar: es pot fer i es pot resoldre amb voluntat política**", va manifestar. **"Si no hi ha sediments, que és allò que va formar el Delta, no podem fer res. La resta seran pedaços"**, va alertar. També va plantejar que l'Administració incomplix un reglament de Costes que l'obliga a actuar quan hi ha un tram de costa en greu regressió, com seria el cas d'alguns trams de la costa deltaica.