

ELS EFECTES DEL TEMPORAL GLÒRIA A LES TERRES DE L'EBRE



OPINIÓ

Antoni Canicio  
geòleg

## Llevantades i regressió al delta de l'Ebre

**F**a molts anys que es discuteix sobre els problemes de manca d'aportació sedimentària de l'Ebre al Delta, per causa dels embassaments. També es discuteix dels conseqüents problemes de regressió costanera. Es parla per una banda sobre la possibilitat de recuperar un cabal fluvial sòlid mínimament suficient per mantenir el Delta; també, per altra banda, es parla sobre la manera de pal·liar els problemes de regressió del litoral deltaic amb accions directes sobre la costa.

Soc geòleg, nadiu d'estes terres i coautor de diversos treballs tècnics efectuats fa bastants anys peñ encàrrec de la Direcció General de Costes de l'estat amb col·laboració amb el Laboratori d'Ingenyeria Marítima de la Universitat Politècnica de Catalunya i la Càtedra d'Ecologia de la Universitat de Barcelona. Conseqüentment, tinc una opinió que crec que pot interessar a algú i que humilment considero imparcial i objectiva, donat que estic jubilat, no tinc propietats al Delta ni soc soci de cap entitat conservacionista des de fa prop de 20 anys i ja fa molt que no estic en política.

Creo que no s'ha de deixar de lluitar persistentment i amb fermesa per tractar de recuperar un cabal

sòlid del riu mínimament acceptable. Crec que és viable i econòmicament rendible a molt llarg termini fins i tot per a les empreses hidroelèctriques, però, no ens enganyem, crec que les possibilitats d'aconseguir-ho són poques i llunyanes. Les empreses hidroelèctriques no estan ni estaran mai per modificar de bon grat la necessària gestió dels embassaments, i crec que en aquest tema almenys són tant o més poderoses que el mateix govern central. Tant de bo m'equivoqués.

En aquest context de dificultat de recuperar el cabal sòlid a curt i mitjà termini, cal atendre al que es pot fer quant a accions directes sobre les costes del Delta, per adaptar-nos de la manera més realista possible a un futur sense cabal fluvial sòlid.

Una opció que tot sovint es proposa és parar la regressió rigidificant la costa a base de esculleres, de pedra, o d'altres materials, però, cal tenir en compte que el que recula per la regressió no és tan sols la línia de vora que es representa als mapes sinó tot el talús sorrenc, mar endins, fins a la profunditat d'uns 12 m, situada a una distància de l'ordre d'1 km de la platja. Rigidificant la línia de costa la regressió del talús, mar endins de les esculleres, continuaria exactament igual i fa-

ria que la profunditat a prop de la platja anés incrementant-se progressivament. Aquesta major profunditat juntament amb les esculleres, permetria onatges més grans en contra d'elles (assentades sobre sorra) fins a socavar-les i destruir-les, després d'haver arrasat les platges. No és una solució vàlida ni raonable, per insostenible i, a més a més, cara.

La regressió no és un fenomen generalitzat a tota la costa deltaica. Precisament la sorra que s'erosiona

**"En el futur proper la regressió de certs trams de la costa exterior del Delta és inevitable".**

d'un tram de costa constitueix l'aportació que alimenta i manté l'estabilitat del tram costaner següent en el sentit dels corrents. Aturar la regressió d'un tram implica generar regressió en el següent. Caldria doncs actuar sobre diversos trams de costa en regressió, molt concrets, deixant-los evolucionar (recular) de forma natural, expropiant i convertint en espais naturals una franja discreta de terreny darrere de la platja. Lògicament aquests espais renaturalitzats

darrere de les platges haurien d'estar limitats per una guarda (malecò) pel costat oposat a la costa, per protegir els arrossars propers de les eventuals inundacions d'aquests espais provocades per les llevantades en sobrepassar les platges. Tanmateix, caldria facilitar el drenatge d'aquests espais renaturalitzats per mitjà de séquies connectades a les badies o al riu.

Ja sé que la perspectiva que jo proposo, basada en el fet d'acceptar el caràcter inevitable de la regressió no agrada a moltes persones, especialment a aquelles que tenen propietats darrere de platges regressives, i que lògicament voldrien conservar-les. La realitat sovint és incòmoda, però implacablement tossuda i no acceptar-la i passar-se anys discutint preteses solucions insostenibles és encara més desastrós que acceptar-la i adaptar-s'hi amb realisme.

L'opció que està duent a terme l'administració (després d'haver permès i avalat una gestió hidrològica que condemna el Delta) és passar el temps sense fer res i deixar que vagi reculant la costa i que les llevantades inunden àmplies zones del Delta, amb l'excusa que la població discuteix què és el que cal fer. Des de la seva perspectiva ja els va

bé. En el fons és una forma d'adaptació a la realitat del procés regressiu no tan llunyan com podria semblar de la que jo proposo, però, estalviant-se d'expropiar i indemnitzar els propietaris de les terres afectades, i malauradament deixant els arrossars del Delta, sense cap guarda efectiva, sota els efectes dels temporals. És penós. La Direcció General de Costes de l'estat sap molt bé quin és el model d'actuació costanera més raonable. Simplement estan jugant, o fins i tot afavorint, la divisió d'opinions al territori com a pretext per no fer res, que és el que els surt més barat.

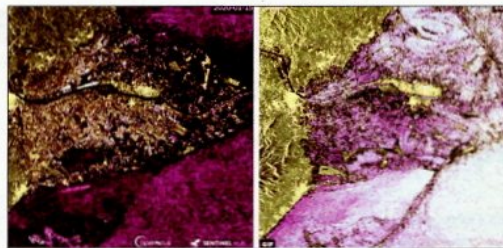
En resum, en el futur proper la regressió de certs trams de la costa exterior del Delta és inevitable. Conseqüentment els propietaris de rere platja dels trams regressius acabaran perdent les seves terres engolides pel mar. Crec que fora convenient acceptar el que és inevitable, no pretendre solucions inviables i exigir a la Direcció General de Costes de Madrid que les terres que han de ser afectades per la regressió a curt i mitjà termini siguin expropiades i adientment indemnitzades per l'Estat, que és qui ha permès i avalat la gestió hidrològica de la conca de l'Ebre que ha originat el problema.

## El mar no ha inundat tot el Delta: una foto satèl·lit crea confusió a les xarxes

Terres de l'Ebre FMA

Les imatges, devastadores, dels efectes del Glòria al delta de l'Ebre han corregut com la pólvora aquests dies a les xarxes socials i també en els mitjans de comunicació. I això que en un primer moment es va criticar el trist tractament mediàtic que es va fer sobre la situació que s'estava vivint al sud de Catalunya: part de la societat ebrenc denunciava que, com en altres ocasions, el focus dels mitjans catalans s'havia centrat almenys durant els primers moments del temporal- en les comarques de Barcelona i de Girona i havia obviat les ebrencs on, precisament, el temporal estava portant les pitjors conseqüències.

Un dels continguts que més usuaris van compartir -també mitjans de comunicació- va ser una comparativa de dues imatges satèl·lits del delta de l'Ebre, fetes pel satèl·lit Sentinel 1 de l'Agència Espacial Europea, que es va convertir en viral. Una de les fotos era dels dies anteriors a la llevantada, i l'altra era del 21 de gener, el dia que el temporal va colpejar més fort el Delta. En aquesta segona foto s'hi apreciava la presència d'aigua en gairebé el 100% de la superfície de la planta deltaica i això va donar lloc a la confusió i a l'alarma. Malgrat que les dues imatges eren reals, molts usuaris i mitjans la van compartir sense una explicació adequada que induïa a la confusió perquè feia pensar que gairebé tot el



Imatge comparativa del delta de l'Ebre abans i després del temporal Glòria, captada pel satèl·lit "Sentinel 1". SENTINEL HUB

delta de l'Ebre havia quedat submergit sota el mar quan en realitat l'aigua salada només -que ja és molt- havia inundat aproximadament un 10% de la superfície, principalment a l'hemidelta nord. La resta d'aigua

que es veia en la imatge satèl·lit era aigua dolça, principalment de les pluges que van inundar, de manera temporal, els camps d'arros de bona part del territori i també de l'aigua de reg, un detall que va passar per alt

no es va explicar. Com a conseqüència, aquesta manca de context va provocar que gran part de les persones que van veure aquestes dues fotos pensessin que pràcticament tot el Delta havia quedat engolit per l'aigua del mar. Una creença que, alhora, es va escampar també per WhatsApp, Twitter, Facebook, acompanyada de missatges que lamentaven que el mar havia fet desaparèixer tot el Delta, o que res tornaria a ser igual.

L'episodi ha sigut greu, gravíssim de fet, però les xarxes també van contribuir a crear continguts fake i d'alarma excessiva. En aquest sentit, Sofia Rivaes, responsable de l'oficina tècnica de SEO/BirdLife a l'Ebre, recordava al *Diari Ara* que "si féssim la mateixa foto els mesos d'abril o maig [quan s'inunden els camps per cultivar l'arros] la imatge seria molt similar. Durant aquell període, vist des de l'aire, el delta gairebé es confon amb el mar i no diem pas que haja quedat engolit pel Mediterrani".