

INFRASTRUCTURES

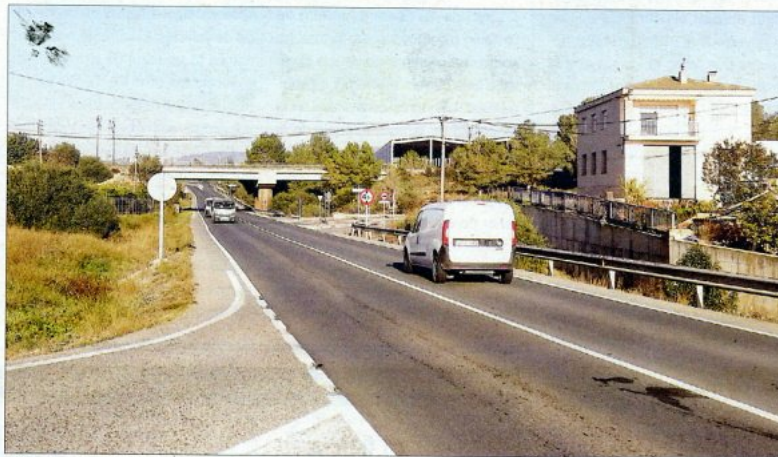
Camarles projecta un vial de connexió directa amb els lligallos del Roig i del Gànguïl

El nou camí permetrà una millor connexió entre els diferents nuclis de població i evitar la duplictat de serveis

Camarles L.Bertomeu

L'Ajuntament de Camarles té damunt la taula un projecte de connexió directa entre el poble de Camarles i els lligallos del Roig i del Gànguïl. Els tres nuclis estan separats per només 1.500 metres, però la mala connexió històrica ha fet que actualment hi haja diversos serveis duplicats com dos centres mèdics, dos escoles, dos biblioteques o dos festes majors. El nou govern camarlesc, format per ERC i La Veu del Poble, creuen que una millor connexió podria implicar a la llarga una unificació d'alguns d'estos serveis i reduir despeses: **"Ara som un municipi i dos pobles i cadascun vol preservar la seua identitat, però la despesa ens limita, ens ofega"**, ha reconegut l'alcalde, Antoni Navarro. Actualment Camarles té una població d'uns 3.500 habitants dels quals un miler viuen als lligallos.

NOU VIAL DE CONNEXIÓ El projecte que hi ha damunt la taula preveu aprofitar alguns vials ja existents i obrir-ne de nous per crear esta via directa entre Camarles i els lligallos. La nova connexió arrancaria des del carrer Sant Joan del lligallo del Gànguïl, seguiria aprofitant el carrer Conseller J. Navarro fins al lligallo del Roig on, des-



L'encreuament amb la T-340 és un dels punts que ha de salvar el nou vial de connexió amb els lligallos. / L.B.

prés d'enderrocar les conegudes com a casetes de la llum, el nou vial continuaria a través d'un nou viaducte (paralel al del ferrocarril) per sobre de la carretera T-340 que connecta amb Deltebre. Des d'aquí el nou vial seguiria per l'avinguda que uneix l'institut i el poliesportiu i connectaria, a través de l'obertura d'una nova avinguda, la torre de la Granadella i el centre d'Interpretació de l'arròs amb la plaça dels Presidents, ja al nucli de Camarles.

La primera fase de les obres co-

mençarà pel carrer Sant Joan del lligallo del Gànguïl, el carrer principal d'este nucli poblacional. Les obres afectaran el tram comprès entre l'església i el canal nou. Es farà un **"vial agradable per al passeig"**, en el qual es donarà prioritat als viants i es reordenarà la circulació de vehicles, i també hi ha previst cobrir un tram de 50 metres del canal per crear-hi un nou espai públic per a la ciutadania. **"Ja hem iniciat els contactes amb la Comunitat de Regants per a poder arranjar este**

tram de canal, cobrir-lo i fer-hi una plaça", ha explicat l'alcalde. Esta primera fase de les obres tindrà un cost aproximat de 300.000 euros, i es finançarà amb una subvenció del Pla Únic d'Obres i Serveis. Les obres podrien començar dins del 2020, ja que el projecte ja esta redactat.

Pel que fa a la resta de fases del projecte de connectivitat, el govern municipal confia finançar-les a través del PAM de la Diputació; si no, l'alcalde assegura que recorreran a finançament propi o a endeutament, **"pe-**

rò el que és segur és que ho farem", ha insistit. Per a poder executar tot el projecte hi haurà també dos negociacions que seran clau: una amb la Generalitat per a la construcció del nou viaducte sobre la T-340; i l'acord amb els propietaris dels terrenys afectats per a l'obertura d'una nova avinguda d'entrada a Camarles que connectaria de manera directa amb l'avinguda de l'institut.

REDUIR DUPLICITATS Un dels principals objectius del projecte de connectivitat entre Camarles i els lligallos és el d'**"evitar duplicitats innecessàries i disminuir despeses"**. L'alcalde ha posat com a exemple les festes majors, actualment el consistori hi destina 300.000 euros del pressupost, ja que ha d'atendre 8 dies de festa major a Camarles per

El projecte preveu la construcció d'un nou viaducte per a salvar la T-340

Sant Jaume i 8 dies més als lligallos per Sant Joan. Segons l'alcalde, tot i que es poden respectar les festes patronals de cada nucli **"l'objectiu seria unificar la part més lúdica de les festes i celebrar-les conjuntament. El debat està obert"**, assegura Navarro.

"És incompreensible que sent un únic municipi ho haguem de tindre tot per duplicat a causa de la separació física que existix", lamenta l'alcalde, que considera **"una hipoteca eterna"** i **"una despesa enorme"** el fet de duplicar totes les accions que es fan al municipi. L'alcalde ha reiterat que per a eliminar duplicitats és **"vital"** poder executar el projecte de connectivitat entre **Camarles i els lligallos i obrir una línia de connexió directa entre els dos pobles.** ■