



### La Generalitat, en busca de soluciones.

El Govern està haciendo un diagnóstico de la situación que afecta a los municipios de menos de 500 habitantes, para intentar dar una solución al problema.



### La importancia de los mercados ambulantes.

Más de 500 mercados ambulantes se mueven por toda Catalunya, lo que supone un desahogo que palia, en cierta medida, esa desertización comercial en aumento.

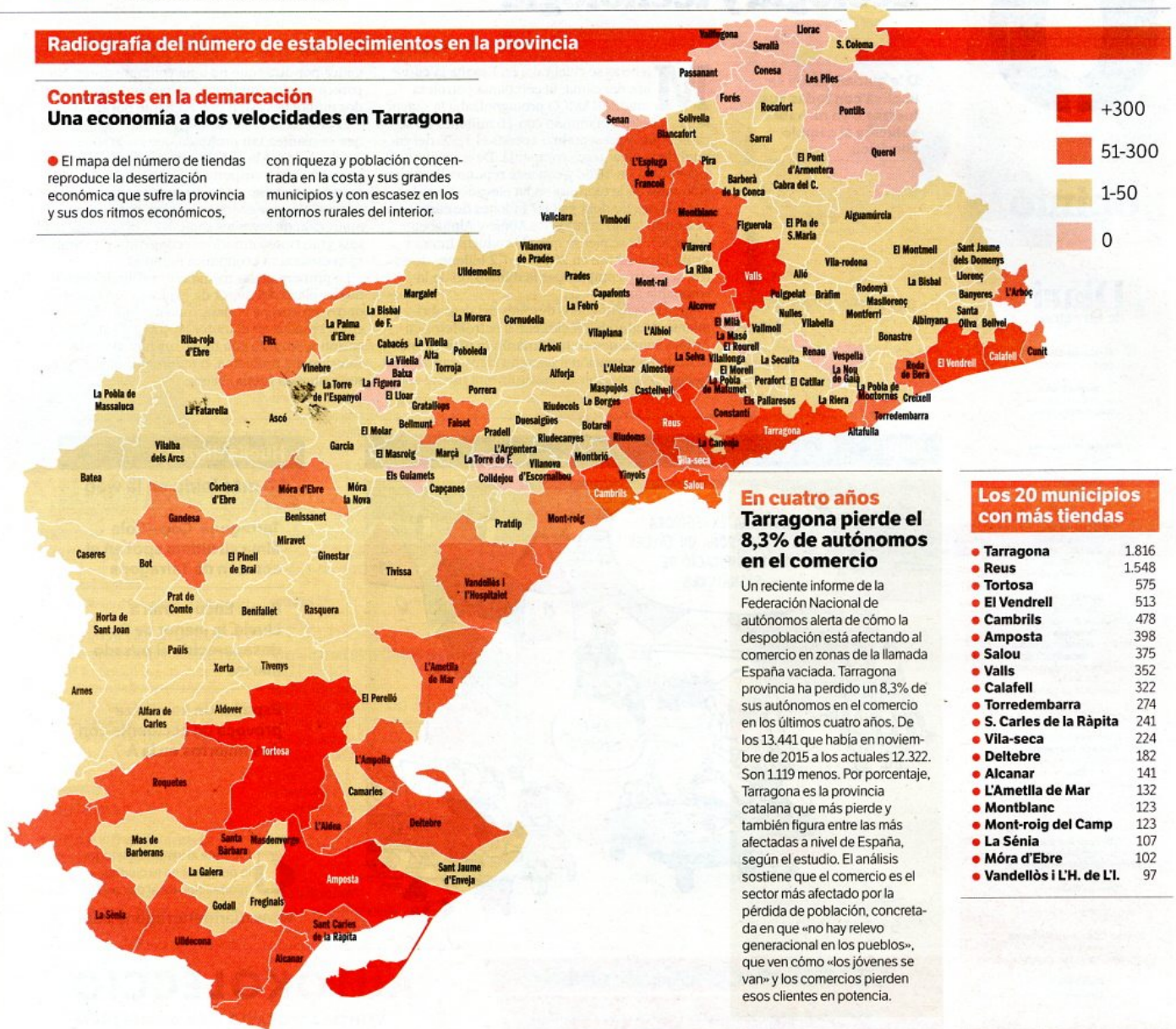
## Radiografía del número de establecimientos en la provincia

### Contrastes en la demarcación

#### Una economía a dos velocidades en Tarragona

El mapa del número de tiendas reproduce la desertización económica que sufre la provincia y sus dos ritmos económicos,

con riqueza y población concentrada en la costa y sus grandes municipios y con escasez en los entornos rurales del interior.



### En cuatro años Tarragona pierde el 8,3% de autónomos en el comercio

Un reciente informe de la Federación Nacional de autónomos alerta de cómo la despoblación está afectando al comercio en zonas de la llamada España vaciada. Tarragona provincia ha perdido un 8,3% de sus autónomos en el comercio en los últimos cuatro años. De los 13.441 que había en noviembre de 2015 a los actuales 12.322. Son 1.119 menos. Por porcentaje, Tarragona es la provincia catalana que más pierde y también figura entre las más afectadas a nivel de España, según el estudio. El análisis sostiene que el comercio es el sector más afectado por la pérdida de población, concreta en que «no hay relevo generacional en los pueblos», que ven cómo «los jóvenes se van» y los comercios pierden esos clientes en potencia.

### Los 20 municipios con más tiendas

|                            |       |
|----------------------------|-------|
| • Tarragona                | 1.816 |
| • Reus                     | 1.548 |
| • Tortosa                  | 575   |
| • El Vendrell              | 513   |
| • Cambrils                 | 478   |
| • Amposta                  | 398   |
| • Salou                    | 375   |
| • Valls                    | 352   |
| • Calafell                 | 322   |
| • Torredembarra            | 274   |
| • S. Carles de la Ràpita   | 241   |
| • Vila-seca                | 224   |
| • Deltebre                 | 182   |
| • Alcanar                  | 141   |
| • L'Ametlla de Mar         | 132   |
| • Montblanc                | 123   |
| • Mont-roig del Camp       | 123   |
| • La Sénia                 | 107   |
| • Móra d'Ebre              | 102   |
| • Vandellòs i L'H. de l'I. | 97    |