

La Tribuna

Més parcs eòlics a la Terra Alta?

Després de vint anys de producció eòlica, la Terra Alta ha comprovat que aquest tipus d'energia no ha ocasionat els efectes positius que alguns havien defensat abans de la seva implantació

Apostar pels parcs eòlics és una opció ineludible, però cal evitar altres efectes col·laterals negatius com la degradació d'espais naturals de gran valor paisatgístic i ecològic



MARIA LLOP
@diaridtarragona

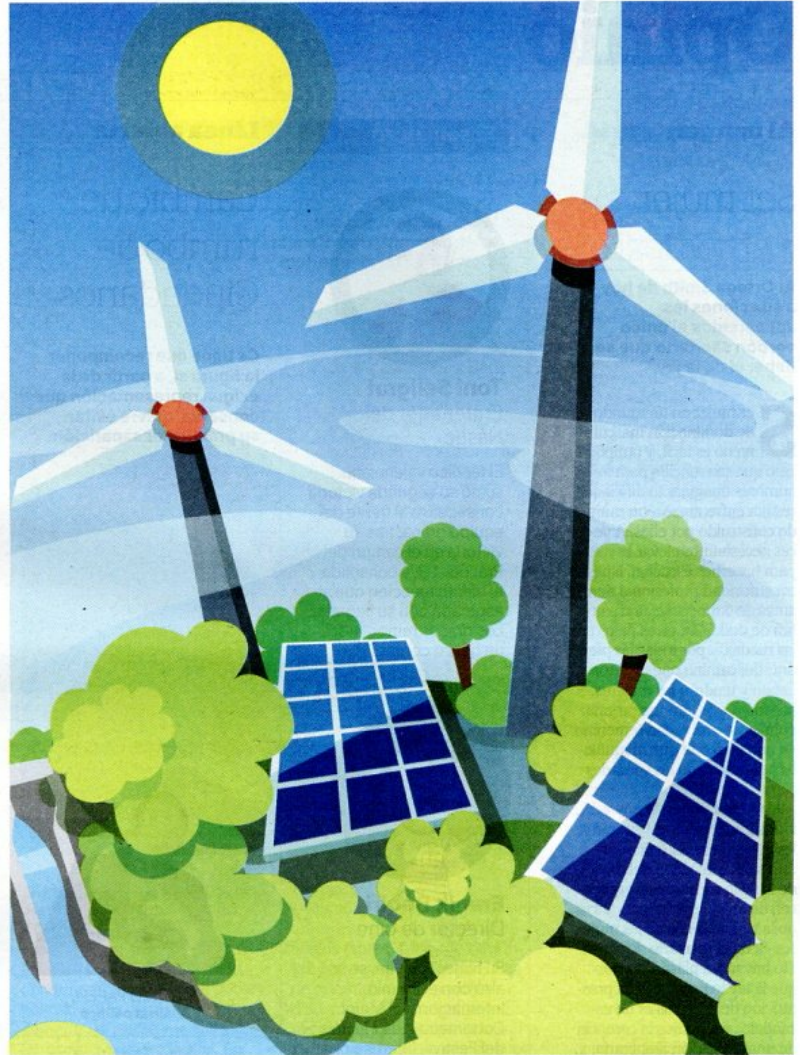
Doctora en Economia per la URV

Maria Llop és catedràtica de Fonaments de l'Anàlisi Econòmica a la Universitat Rovira i Virgili i llicenciada en Ciències Econòmiques i Empresarials per la Universitat de Barcelona i doctora en Economia per la URV. Els seus interessos de recerca són les anàlisis d'impacte econòmic, l'economia pública, el sector energètic i l'economia mediambiental.

La setmana passada el govern de la Generalitat va aprovar el Decret llei/2019 de 26 de novembre que conté 'mesures urgents per a l'emergència climàtica i l'impuls a les energies renovables'. Es tracta d'una disposició legal molt àmplia que defineix un conjunt de mesures en matèria de canvi climàtic (capítol 2), mesures en matèria d'urbanisme (capítol 3) i estableix els criteris per a regular l'autorització de noves instal·lacions de producció d'energia eòlica i d'energia solar fotovoltaica alhora que n'agilitza els procediments d'implantació (capítol 4).

Aquesta nova legislació ambiental i energètica coincideix amb la tramitació dels permisos corresponents a dos nous parcs eòlics a la Terra Alta, en concret als municipis de Prat de Compte, Pinell de Brai i Benifallet (a la comarca del Baix Ebre). Es tracta d'uns projectes antics, que de fet portaven uns quinze anys al calaix de l'administració, però que ara s'han tornat a posar sobre la taula. Pròximament la Generalitat haurà de decidir si accepta finalment la seva construcció i posterior posada en funcionament. Els dos nous parcs contemplen una instal·lació de disset aerogeneradors, una xifra que es podria ampliar més endavant.

El dia d'avui, a la Terra Alta hi ha set parcs eòlics en funcionament amb 185 aerogeneradors que produeixen ni més ni menys que el 25% de l'energia eòlica total de Catalunya. En cas de construir-se les dues noves instal·lacions, a més d'altres projectes incipients previstos als municipis de La Fatarella, Vilalba dels Arcs, Batea i la Pobla de Massaluça, la comarca doblaria el nombre d'aerogene-



radors actuals i aportaria entorn del 45% del total d'energia eòlica de Catalunya.

Després de vint anys de producció eòlica, la Terra Alta ha comprovat que aquest tipus d'energia no ha ocasionat els efectes positius que alguns havien defensat abans de la seva implantació. I és que els molins no han creat nous llocs de treball, els ingressos dels ajuntaments i dels propietaris dels terrenys provinents de les promotores són força limitats, el paisatge de l'altiplà comarcal s'ha vist afectat de forma molt important i el despoblament de la zona segueix a un ritme accelerat. Enmig de l'amenaça que suposen els nous emplaçaments, els agents polítics, econòmics i socials terraltencs ja han manifestat el seu rebuig a la construcció de més parcs d'energia eòlica. Entre els seus arguments plana la idea que la comarca ja té coberta la seva contribució a la sostenibilitat energètica i ambiental de Catalunya, i que cal buscar altres opcions productives per afavorir l'economia comarcal.

Heus aquí una situació amb beneficis i costos molt desiguals en relació amb els agents i als territoris implicats. La producció d'energia eòlica comporta uns beneficis per al conjunt de la societat (posem pel cas al conjunt de la societat catalana) atès que les energies renovables són un instrument efectiu per a frenar el canvi climàtic. Però els costos de la producció eòlica són suportats per un petit grup d'individus (per exemple, els 11.500 habitants de la Terra Alta). Algú podria tenir la temptació de pensar que com són pocs els que «pateixen» els costos, en contraposició al gran nombre d'afavorits, llavors la situació garanteix una mena d'eficiència social. Però i si en lloc de pensar en el nombre d'individus pensem per exemple en les hectàrees, les espècies animals, els recursos paisatgístics o els ecosistemes naturals que en resulten afectats? I si tenim en compte la ja més que demostrada contribució de la Terra Alta a la sostenibilitat energètica catalana? I si pensem, només per posar un exemple, en la possibilitat de

construir parcs eòlics marins *offshore* amb la ubicació d'aerogeneradors mar endins com existeixen al Mar d'Irlanda (Regne Unit), al Mar del Nord (Regne Unit) o al mar Bàltic (Alemanya)?

La transició cap a energies renovables no és només necessària sinó que és urgent si volem frenar el canvi climàtic. No obstant, cal una planificació geogràfica i productiva, que tingui també en compte els efectes adversos de l'eòlica a l'entorn. Apostar pels parcs eòlics és una opció ineludible, però cal evitar altres efectes col·laterals negatius com la massificació productiva i la degradació d'espais naturals de gran valor paisatgístic i ecològic. Una decisió que no tingui en compte tots els costos, inclosos els ambientals, no garantirà la sostenibilitat ecològica. Una sostenibilitat que hem de preservar per a les generacions futures i, per tant, que s'ha d'assegurar davant de qualsevol decisió energètica. La Terra Alta ho té clar; està per veure si els responsables de la política energètica a Catalunya també li tenen.