

AGRICULTURA

La Comunitat del Xerta-Sénia renova la junta per a afrontar la materialització del regadiu

El 4 de novembre hi haurà eleccions a la presidència, amb dos candidats, i el dia 6 el Govern ha de posar calendari a les obres per a portar l'aigua del canal fins a les tres zones pilot per on es començarà a regar, que sumen unes 1.500 hectàrees

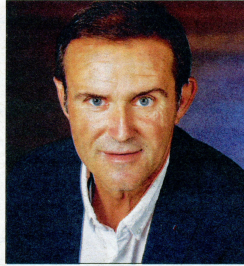
Terres de l'Ebre Ò. Meseguer

Si fa més d'un any es donava per fi per desencallat el canal Xerta-Sénia, el projecte de regadiu més ambiciós i a la vegada més estigmatitzat impulsat a les Terres de l'Ebre en les últimes dècades, una volta la implicació de les cooperatives -entre altres factors, com la sequera persistent i cada cop més tangible- va possibilitar l'adhesió d'un 3.000 hectàrees, ara ja s'han superat les 4.000, segons el president de la Comunitat, Lluís Cortiella, i s'està completant un procés de renovació i rejoventament de totes les juntes de les 12 comunitats de regants locals que culminarà el 4 de novembre amb les eleccions a la presidència i a altres càrrecs de la Comunitat General de Regants del Canal Xerta-Sénia. Un símptoma inequívoc, tant les eleccions com el fet que hi ha dos candidats a la presidència, que això va de debò i que hi ha ganes de materialitzar la utilitat d'un projecte en què la Generalitat ha invertit 100 milions, sobretot en la construcció d'un canal principal que fa temps que ofereix una imatge de deixadesa.

QUINZE ANYS DESPRÉS "Que hi hagen dos candidats i els dos vulguen guanyar és positiu. És l'hora que comencem a funcionar com una veritable comunitat de reg", expressa Cortiella. Fins ara, durant els 15 anys que fa que va agafar les regnes, ha estat només una estructura expectant que ha intentat impulsar el controvertit projecte contra dos grans

condicionants: l'ombra d'un hipotètic transvasament a Castelló, dibuixada per la PDE, i l'error en la previsió de demanda real d'aigua dels pagesos de la zona, molts dels quals ja tenien els seus pous.

El projecte, que preveia regar a ple rendiment unes 16.000 hectàrees, es desencallarà sota mínims, amb unes zones de concentració de finques adherides per on es començarà a regar, es confia que el 2021. Deu anys més tard del previst. Estes tres zones, segons confirma Cortiella, són: a la zona de Xerta i Aldover, en el sector més proper a la captació del riu i on més ha costat trobar regants; a Roquetes, i en tercer lloc a Santa, la Galera i el Mas de Barberans, amb més hectàrees concentrades. Entre les tres zones sumen unes 1.500 hectàrees. Tot i que pot haver-hi alguna excepció, d'entrada no cal tornar a traure a licitació la redacció dels projectes per a portar l'aigua fins als hidrants en estes zones. **"Es van redactar tots els projectes entre el 2003 i el 2013 i ara en estos punts es readaptaran sobre la marxa i potser on hi havia previstes tres basses de regulació, arrancarem amb una"**. El que no pot oferir Cortiella és una data d'inici de les obres, pendent que el 6 de novembre, dos dies després de les eleccions a la Comunitat, el Govern els concrete en una reunió el calendari i la inversió. La Generalitat assumix les obres fins als hidrants dotats amb comptadors i les de distribució per les parcel·les les paga la Comunitat.



Lluís Gimeno i Domingo Espuny, els dos candidats a la presidència.

Pel que fa als dos candidats a la presidència, són Lluís Gimeno, de Santa Bàrbara, i Domingo Espuny, de Roquetes.

ELS CANDIDATS Tots dos validen la tesi que sempre ha defensat Cortiella, en el sentit que el futur del territori continua passant pel sector primari i que el Xerta-Sénia és l'únic que pot reflotar un sector de l'oli que amb aigua de reg hauria d'atendre a perdre uns 11 milions d'euros. **"Amb el que hem perdut amb la sequera [en certa mesura imputable al canvi climàtic] s'hauria pagat un 40% de la inversió necessària per al regadiu, i la gent se n'ha donat, d'això"**, assenyala Gimeno, que afegix que el desplegament del Xerta-Sénia implicarà molta formació als pagesos en la mesura que **"es tracta d'un projecte d'alt nivell, de regs tecnològics i eficients"**. Gimeno representa la comunitat de Santa Bàrbara, on diu que ha promogut una renovació de la junta local amb el compromís de pagesos



joves i amb representants de les dos principals cooperatives locals i dels partits amb representació a l'Ajuntament. Pagès de 55 anys, el seu projecte per a la Comunitat General passa per **"més comunicació i pedagogia amb tots els actors i sensibilitats del territori"**, així com **"el manteniment del model d'economia familiar i social que representa l'agricultura"** i **"eficiència i formació"** en la gestió de l'aigua.

Per la seua banda, Domingo Espuny, de 46 anys, es presenta en representació de la comunitat de Roquetes. Va cursar estudis a l'Escola Agrària d'Amposta. Gestiona finques familiars i altres d'adquirides i des del 94 ha concentrat els esforços en el conreu del cítric i l'olivera. Aposta per la continuïtat del treball que s'ha fet fins ara, **"de la mà de la Federació de Cooperatives i la Generalitat"**; per la **"responsabilitat compartida"** entre tots els pobles que integren la Comunitat i **"l'assessorament de gent professional amb experiència**

amb comunitats de regants", així com per a fer les campanyes de captació de nous adherits al regadiu per què **"així tindrem més força"**.

En l'assemblea hi ha en joc 103 vots. Cada comunitat local hi envia dos representants, que dipositen els vots que la comunitat té assignats en funció de la superfície de reg que representa. No només es triarà president, sinó també cal elegir un vicepresident, un secretari, els presidents de les comissions econòmica, tècnica i de relacions institucionals, president i vicepresident del Jurat de Reg. Per a l'única plaça que és segur que caldrà votació és per a la presidència. Per a la resta, hi hauria un pacte entre les comunitats locals per a repartir-se els càrrecs i integrar les que no assumisquen cap d'estos càrrecs a les comissions. També hi ha un pacte no escrit, segons revela Cortiella, segons el qual el perdedor de la votació per la presidència passarà a ser vicepresident.

El reg complet suposa per a l'agricultor que vulga regar amb aigua del Xerta-Sénia una inversió d'un 2.400 euros per hectàrea més IVA per a portar l'aigua de la xarxa secundària fins a la seua finca, tot i que al principi només en pagaria 1.800 i els 600 restants servirien més endavant per a sufragar entre altres la instal·lació de noves bombes al punt de captació conforme la superfície total a regar es vaja incrementant. **"Confiem que quan la gent veja que el veí ja rega, això es vaja escampant com una taca d'oli"**, preveu Cortiella. ■